

UCHWAŁA NR 291 / 7042 / 13
ZARZĄDU WOJEWÓDZTWA PODKARPACKIEGO
w RZESZOWIE
z dnia 12 listopada 2013 r.

**w sprawie wniesienia pod obrady Sejmiku Województwa Podkarpackiego
projektu uchwały Sejmiku w sprawie zmian w Statucie Wojewódzkiego
Szpitala Specjalistycznego im. Fryderyka Chopina.**

Na podstawie art. 41 ust. 1 ustawy z dnia 5 czerwca 1998 roku o samorządzie województwa (Dz. U. z 2013 r. poz. 596 z późn. zm.) i § 29 ust. 1 pkt 1 Statutu Województwa Podkarpackiego stanowiącego załącznik do Uchwały Nr X/103/99 Sejmiku Województwa Podkarpackiego w Rzeszowie z dnia 29 września 1999 r. w sprawie uchwalenia Statutu Województwa Podkarpackiego (Dz. Urz. Woj. Podk. z 1999 r. Nr 28, poz. 1247, z 2002 r. Nr 54 poz. 1101, z 2008 r. Nr 55, poz. 1449),

**Zarząd Województwa Podkarpackiego w Rzeszowie
uchwala, co następuje:**

§ 1

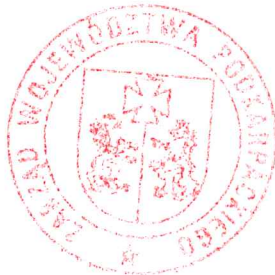
Wnosi się pod obrady Sejmiku Województwa Podkarpackiego projekt uchwały Sejmiku **w sprawie zmian w Statucie Wojewódzkiego Szpitala Specjalistycznego im. Fryderyka Chopina**, w brzmieniu stanowiącym załącznik do uchwały.

§ 2

Wykonanie uchwały powierza się Marszałkowi Województwa Podkarpackiego.

§ 3

Uchwała wchodzi w życie z dniem podjęcia.



WICEMARSZAŁEK WOJEWÓDZTWA

Jan Burek
Dr hab. inż. Jan Burek

**Uchwała Nr
Sejmiku Województwa Podkarpackiego
z dnia**

**w sprawie zmian w Statucie Wojewódzkiego Szpitala Specjalistycznego
im. Fryderyka Chopina.**

Działając na podstawie art. 42 ust. 4 ustawy z dnia 15 kwietnia 2011 r. o działalności leczniczej (Dz. U. z 2013 r., poz. 217) i art. 18 pkt 20 ustawy z dnia 5 czerwca 1998 r. o samorządzie województwa (Dz. U. z 2013 r., poz. 596 z późn. zm.)

**Sejmik Województwa Podkarpackiego
uchwala, co następuje:**

§ 1

W Statucie Wojewódzkiego Szpitala Specjalistycznego im. Fryderyka Chopina nadanym uchwałą Nr XXVIII/533/12 Sejmiku Województwa Podkarpackiego z dnia 21 grudnia 2012 r. w sprawie nadania Statutu Wojewódzkiemu Szpitalowi Specjalistycznemu im. Fryderyka Chopina zmienionym uchwałą Nr XXXV/673/13 Sejmiku Województwa Podkarpackiego z dnia 24 czerwca 2013 r., Nr XXXVI/687/13 z dnia 16 lipca 2013 r. wprowadza się następujące zmiany:

- 1) w załączniku nr 1 do Statutu Wojewódzkiego Szpitala Specjalistycznego im. Fryderyka Chopina pkt 1. pt.: „Przedsiębiorstwo – Szpital Ogólny” otrzymuje brzmienie:
„1. Przedsiębiorstwo - Szpital Ogólny.
 - 1) Izba Przyjęć;
 - 2) Kliniczny Oddział Ginekologii i Położnictwa ;
 - 3) Kliniczny Oddział Otorynolaryngologii ;
 - 4) Kliniczny Oddział Dermatologii ;
 - 5) Kliniczny Oddział Gastroenterologii i Hepatologii z Pododdziałem Chorób Wewnętrznych;
 - 6) Kliniczny Oddział Chirurgii Ogólnej i Onkologicznej ;
 - 7) Kliniczny Oddział Anestezjologii i Intensywnej Terapii;
 - 8) Kliniczny Oddział Urologii i Urologii Onkologicznej;
 - 9) Kliniczny Oddział Okulistyki ;
 - 10) Kliniczny Oddział Noworodków z Intensywną Opieką Medyczną;
 - 11) Kliniczny Oddział Nefrologii;
 - 12) Stacja Dializ;
 - 13) Kliniczny Oddział Psychiatryczny Ogólny;
 - 14) Kliniczny Oddział Chirurgii Szcękowo-Twarzowej ;
 - 15) Kliniczny Oddział Hematologii;
 - 16) Oddział Neurologii;
 - 17) Oddział Dzienny Psychiatryczny;

- 18) Blok Operacyjny Chirurgii Ogólnej, Onkologicznej i Otorinolaryngologicznej;
- 19) Centralna Pracownia Endoskopowa;
- 20) Podkarpackie Centrum Onkologii;
 - a) Kliniczny Oddział Onkologii Klinicznej,
 - b) Kliniczny Oddział Radioterapii,
 - c) Oddział Chemioterapii Diennej,
 - d) Kliniczny Oddział Ginekologii Onkologicznej ,
 - e) Kliniczny Zakład Radioterapii,
 - f) Kliniczny Zakład Brachyterapii,
 - g) Kliniczny Zakład Fizyki Medycznej,
 - h) Zakład Prewencji, Profilaktyki i Diagnostyki Nowotworów,
- 21) Apteka Szpitalna;
- 22) Kliniczny Zakład Patomorfologii;
- 23) Kliniczny Zakład Diagnostyki Laboratoryjnej;
- 24) Kliniczny Zakład Radiologii i Diagnostyki Obrazowej;
 - a) Pracownia Tomografii Komputerowej,
 - b) Pracownia Rezonansu Magnetycznego,
- 25) Stanowisko ds. promocji zdrowia;
- 26) Stanowisko ds. zakażeń szpitalnych;
- 27) Główna Dietetyczka."


- 2) załącznik nr 3 otrzymuje brzmienie określone w załączniku do niniejszej uchwały.

§ 2

Wykonanie uchwały powierza się Zarządowi Województwa Podkarpackiego.

§ 3

Uchwała wchodzi w życie z dniem jej podjęcia.

CZŁONEK ZARZĄDU

Tadeusz Pióro

SPRAWY
Och
Społecznej

redak

SPRAWY



Z... 4... Solin!

Uzasadnienie

do projektu uchwały Sejmiku Województwa Podkarpackiego w sprawie zmian w Statucie Wojewódzkiego Szpitala Specjalistycznego im. Fryderyka Chopina.

Pismem z dnia 28 października 2013 r. Krzysztof Prokop Zastępca Dyrektora ds. Administracyjno-Ekonomicznych Wojewódzkiego Szpitala Specjalistycznego im. Fryderyka Chopina wystąpił z wnioskiem o wprowadzenie zmian w Statucie Szpitala polegających na wprowadzeniu zmian w załączniku nr 1 do Statutu" w części Przedsiębiorstwo - Szpital Ogólny: pkt 11 otrzymuje brzmienie „**Kliniczny Oddział Nefrologii**”, pkt 12 otrzymuje brzmienie „**Stacja Dializ**”, a pozostałe komórki otrzymują właściwą kolejność numeracji.

Szpital realizuje aktualnie umowę z NFZ w zakresie hemodializ w Oddziale Nefrologii i Dializoterapii, w którym znajduje się Stacja Dializ.

Zgodnie z warunkami udzielania świadczeń: warunkiem wymaganym dla realizacji hemodializ jest posiadanie Stacji Dializ, jako oddzielnej komórki oraz wpis w rejestrze: część VIII kodu resortowego: 4132 Stacja Dializ.

Kolejna zmiana polega na dopisaniu w załączniku nr 1 do Statutu" w części Przedsiębiorstwo - Szpital Ogólny **Oddziału Neurologii**.

Utworzenie Oddziału Neurologii:

Wojewódzki Szpital Specjalistyczny im. F. Chopina jest wysokospecjalistyczną placówką zajmującą się diagnostyką i leczeniem chorych z chorobami nowotworowymi. Jest on ponadto siedzibą Podkarpackiego Centrum Onkologii, które jest na terenie województwa podkarpackiego wiodącą jednostką onkologiczną. Aktualnie blisko 70% pacjentów diagnozowanych i leczonych w oddziałach Szpitala to chorzy z chorobami onkologicznymi. Liczba ta wykazuje stałą tendencję wzrostową (w porównaniu z rokiem 2011 nastąpił w roku 2012 znaczny wzrost liczby hospitalizowanych: w Oddziale Radioterapii i Brachyterapii o 46%, w Oddziale Ginekologii Onkologicznej o 26%, w Oddziale Onkologii Klinicznej o 12%, w Oddziale Chemioterapii Diennej o 15%, w Poradni Onkologicznej o 21,42%).

W związku z tym konieczne stały się zmiany reorganizacyjne zmierzające do zapewnienia tym chorym kompleksowej opieki dotyczącej nie tylko leczenia choroby podstawowej, ale również szybkiego reagowania w przypadkach powikłań.

Jak wykazało doświadczenie ostatnich 5 lat (od, tyłu bowiem lat-od roku 2008- w Szpitalu nie ma już oddziału neurologicznego) brak stacjonarnej opieki neurologicznej stanowi ogromny problem nie tylko logistyczny, ale przekłada się bezpośrednio na zaburzenie płynności procesu leczniczego chorych onkologicznych. Do ich prawidłowego leczenia nie wystarcza, bowiem jednorazowa, lub nawet kilkukrotna konsultacja neurologiczna, ale konieczna jest stała dostępność opieki neurologicznej. Duża, bowiem grupę chorych stanowią osoby z nowotworami ośrodkowego układu nerwowego (guzami mózgu i rdzenia kręgowego), a ponadto chorzy leczeni z przyczyn innych nowotworów mają częstokroć powikłania neurologiczne (udary niedokrwienne i krwotoczne mózgu, obrzęk mózgu). Stąd inicjatywa Dyrekcji zmierzająca do utworzenia na terenie Szpitala oddziału neurologii. Oddział Neurologii posiadał będzie 20 łóżek z możliwością leczenia pacjentów na wartość ok. 4 mln zł rocznie. Przeprowadzona analiza zachorowalności na schorzenia neurologiczne oraz stan łóżek neurologicznych w Rzeszowie również wskazują na potrzebę zwiększenia dostępności do tych świadczeń.

Szpital podejmie niezbędne działania o uzyskanie w Narodowym Funduszu Zdrowia kontraktu umożliwiającego rozpoczęcie udzielania świadczeń w ramach stacjonarnego oddziału neurologicznego.

Planowany do utworzenia oddział ma być kontynuacją pierwszego Oddziału Neurologicznego w Rzeszowie, który od lat pięćdziesiątych sprawował opiekę neurologiczną w mieście Szpitalu. Obecnie w wyniku prowadzonego remontu pomieszczeń, który ma służyć wygodzie pacjentów oraz poprawie, jakości usług medycznych z zakresu neurologii a także przystosowaniu go do standardów opieki szpitalnej oddział będzie liczył 23 łóżka w tym 4 stanowiska intensywnego nadzoru neurologicznego.


Oddział będzie dysponował czterema salami dwuosobowymi z pełnym węzłem sanitarnym przeznaczonymi do opieki nad pacjentami mniej sprawnymi oraz trzema salami trzyłóżkowymi z bliskim dostępem do urządzeń sanitarnych. Przeprowadzone zmiany w zakresie funkcjonowania i wyposażenia pomieszczeń mają zapewnić opiekę medyczną na najwyższym poziomie oraz prowadzenie pełno profilowego oddziału w zakresie chorób układu nerwowego. Do oddziału przyjmowani będą pacjenci (m.in. z innych oddziałów WSS), z podejrzeniem chorób układu nerwowego, którzy będą wymagali pilnej diagnostyki i leczenia. Oddział, dzięki swojemu wyposażeniu oraz 24-godzinnemu dostępowi do badań neuroobrazowych (rezonans magnetyczny, tomograf komputerowy znajdujące się na terenie szpitala) będzie przystosowany do diagnostyki i leczenia wszystkich schorzeń układu nerwowego, a dzięki posiadanym czterem stanowiskom intensywnego nadzoru medycznego także do prowadzenia opieki nad neurologicznymi stanami zagrożenia życia (m.in. udary naczyniowe mózgu, polineuropatia Guillain Barre, stany padaczkowe, przełomy miasteniczne). Oddział Neurologiczny oprócz świadczeń w stanach zagrożenia życia będzie także udzielał świadczeń w trybie nagłym całodobowo przez 7 dni w tygodniu i nie będzie ograniczał przyjęć do poszczególnych dni zwanych „ostrym dyżurem”. (Zgodnie ze stanowiskiem Prezesa NFZ i Rzecznikiem Praw Pacjenta ograniczanie przyjęć do poszczególnych dni zwanych ostrym dyżurem jest traktowane, jako nieprawidłowość w realizacji umowy, która może skutkować wszystkimi konsekwencjami wynikającymi z tej umowy, do jej rozwiązania włącznie).

Ze względu na znajdujące się w strukturach Wojewódzkiego Szpitala Specjalistycznego: Podkarpackie Centrum Onkologii, liczne oddziały zabiegowe w tym: otorynolaryngologia, chirurgia ogólna i onkologiczna, ginekologia i położnictwo, chirurgia szczękowo- twarzowa, okulistyka, oddział hematologii, pododdział chorób wewnętrznych z salą intensywnego nadzoru, z dużą specyfiką pacjentów leczonych w tych jednostkach, Oddział Neurologii będzie ściśle współpracował z w/w oddziałami. Współpraca będzie obejmowała także diagnostykę i leczenia pacjentów oddziałów onkologicznych i oddziału psychiatrii, co wynika z faktu bardzo częstego współwystępowania zaburzeń układu nerwowego u pacjentów onkologicznych i psychiatrycznych (guzy mózgu i rdzenia kręgowego pierwotne i przerzutowe, zaburzenia psychiczne w przebiegu chorób układu nerwowego, encefalopatia nadciśnieniowa). Dzięki powołaniu nowego Oddziału Neurologicznego w WSS istnieje szansa powstania **jednego z dwóch ośrodków onkologiczno - neurologicznych** oraz jedyne na terenie województwa podkarpackiego ośrodka zajmującego się pełną diagnostyką **psychiatryczno-neurologiczną** pacjentów. Biorąc pod uwagę liczbę wykonywanych obecnie konsultacji neurologicznych na terenie całego szpitala (ponad 1000 rocznie) oraz potrzebę konsultowania w trybie pilnym pacjentów Izby Przyjęć, istnienie Oddziału Neurologicznego w ramach struktur organizacyjnych WSS jest praktycznie

warunkiem koniecznym do sprawowania prawidłowej i pełno profilowej opieki nad pacjentami leczonymi w WSS. Istnienie dodatkowych 23 łóżek neurologicznych w szpitalu w centrum miasta, będzie dużym obciążeniem dla pozostałych dwóch oddziałów neurologicznych w Rzeszowie, w zakresie możliwości pełnej diagnostyki i leczenia wszystkich jednostek chorobowych z zakresu neurologii. Wg danych z NFZ, dotyczących kolejek oczekujących na świadczenia w oddziałach neurologicznych średni czas oczekiwania w Rzeszowie - Oddział Neurologii Szpitala Wojewódzkiego Nr 2 wynosi 63 dni tj. ponad 2 miesiące, a w Rudnej Małej - Oddział Neurologii Szpitala im. Św. Rodziny średni czas oczekiwania wynosi 25 dni. Zwiększy to także dostępność do diagnostyki neurologicznej dla mieszkańców Rzeszowa (obecnie okres oczekiwania na wykonanie badań neuroobrazowych na terenie Rzeszowa wynosi około 3 miesiące). Specyfika chorób układu nerwowego oraz fakt starzejącego się społeczeństwa przemawia za koniecznością powstania pełno profilowego oddziału neurologicznego na terenie miasta Rzeszowa.

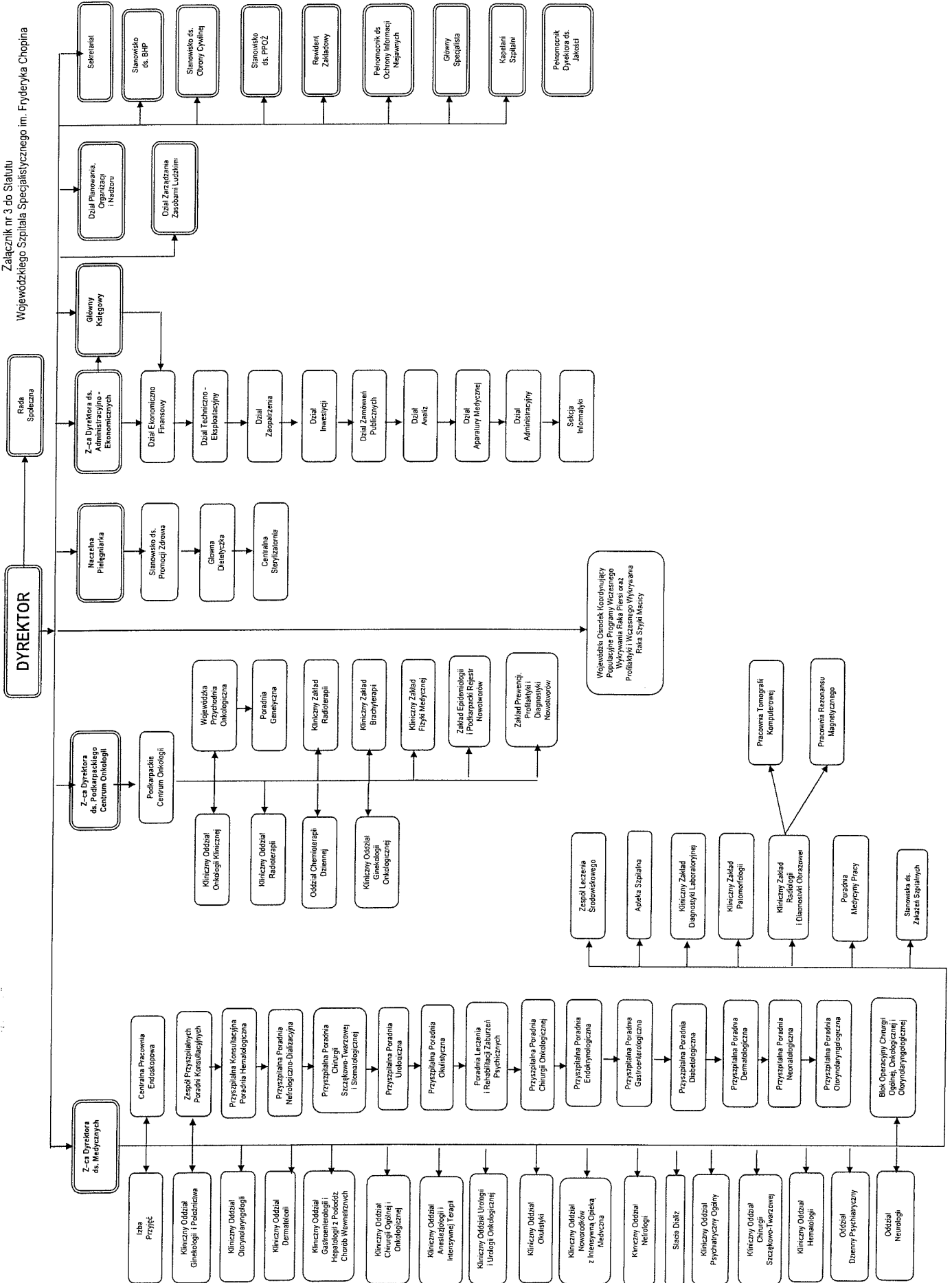
Utworzenie Oddziału Neurologii pozytywnie zaopiniowała Rada Społeczna uchwałą Nr 33/IX/13 z dnia 20 maja 2013 r..

Mając na uwadze powyższe podjęcie przedmiotowej uchwały Sejmiku jest w pełni uzasadnione.


[Illegible text]

Schemat organizacyjny Wojewódzkiego Szpitala Specjalistycznego im. Fryderyka Chopina

Załącznik nr 3 do Statutu
Wojewódzkiego Szpitala Specjalistycznego im. Fryderyka Chopina



**Uchwała Rady Społecznej Wojewódzkiego Szpitala Specjalistycznego
im. Fryderyka Chopina w Rzeszowie
z dnia 20 maja 2013 roku
nr 55/IX/13**

w sprawie rozszerzenia działalności Wojewódzkiego Szpitala Specjalistycznego
im. Fryderyka Chopina w Rzeszowie

Działając na podstawie art. 48 ust. 2 pkt. 1 lit. b) Ustawy z dnia 15 kwietnia 2011 roku o działalności leczniczej (Dz. U. z 2011 roku Nr 112 poz. 654 z późn.zm.) oraz § 8 ust.1 Regulaminu Rady Społecznej w związku z wnioskiem skierowanym przez Dyrektora Wojewódzkiego Szpitala Specjalistycznego im. Fryderyka Chopina w Rzeszowie,

Rada Społeczna

uchwała, co następuje:

§1.

Rada Społeczna pozytywnie opiniuje rozszerzenie działalności Wojewódzkiego Szpitala Specjalistycznego im. Fryderyka Chopina w Rzeszowie o:

- **Oddział Neurologii**

Uzasadnienie do Uchwały stanowi Załącznik Nr 1.

§ 2.

Uchwała podlega przekazaniu Zarządowi Województwa Podkarpackiego.

**Przewodniczący
Rady Społecznej**

Tomasz Ciechanowski

Załącznik Nr 1
Do Uchwały Rady Społecznej
Wojewódzkiego Szpitala Specjalistycznego
im. Fryderyka Chopina w Rzeszowie
z dnia 20 maja 2013 r.
Nr 33/IX/13

Uzasadnienie

Wojewódzki Szpital Specjalistyczny im. F. Chopina jest wysokospecjalistyczną placówką zajmującą się diagnostyką i leczeniem chorych z chorobami nowotworowymi. Jest on ponadto siedzibą Podkarpackiego Centrum Onkologii, które jest na terenie województwa podkarpackiego wiodącą jednostką onkologiczną. Aktualnie blisko 70% pacjentów diagnozowanych i leczonych w oddziałach naszego Szpitala to chorzy z chorobami onkologicznymi. Liczba ta wykazuje stałą tendencję wzrostową (w porównaniu z rokiem 2011 nastąpił w roku 2012 znaczny wzrost liczby hospitalizowanych : w Oddziale Radioterapii i Brachyterapii o 46%, w Oddziale Ginekologii Onkologicznej o 26%, w Oddziale Onkologii Klinicznej o 12%, w Oddziale Chemioterapii Diennej o 15%, w Poradni Onkologicznej o 21,42%).

W związku z tym konieczne stały się zmiany reorganizacyjne zmierzające do zapewnienia tym chorym kompleksowej opieki dotyczącej nie tylko leczenia choroby podstawowej, ale również szybkiego reagowania w przypadkach powikłań.

Jak wykazało doświadczenie ostatnich 5 lat (od tyłu bowiem lat-od roku 2008- w naszym Szpitalu nie ma już oddziału neurologicznego) brak stacjonarnej opieki neurologicznej stanowi ogromny problem nie tylko logistyczny, ale przekłada się bezpośrednio na zaburzenie płynności procesu leczniczego chorych onkologicznych. Do ich prawidłowego leczenia nie wystarcza bowiem jednorazowa, lub nawet kilkukrotna konsultacja neurologiczna, ale konieczna jest stała dostępność opieki neurologicznej. Dużą bowiem grupę chorych stanowią osoby z nowotworami ośrodkowego układu nerwowego (guzami mózgu i rdzenia kręgowego), a ponadto chorzy leczeni z przyczyn innych nowotworów mają częstokroć powikłania neurologiczne (udary niedokrwienne i krwotoczne mózgu, obrzęk mózgu). Stąd inicjatywa Dyrekcji zmierzająca do utworzenia na terenie Szpitala oddziału neurologii.

Oddział Neurologii posiadał będzie 20 łóżek z możliwością leczenia pacjentów na wartość ok. 4 mln zł rocznie. Przeprowadzona analiza zachorowalności na schorzenia neurologiczne oraz stan łóżek neurologicznych w Rzeszowie również wskazują na potrzebę zwiększenia dostępności do tych świadczeń.

Szpital podejmie niezbędne działania o uzyskanie w Narodowym Funduszu Zdrowia kontraktu umożliwiającego rozpoczęcie udzielania świadczeń w ramach stacjonarnego oddziału neurologicznego.

PRZEWODNICZĄCY
Rady Społecznej

Tomasz Ciechanowski