

Załącznik nr 2: Harmonogram płatności¹

.....
Nazwa i adres Beneficjenta

.....
(Miejscowość i data)

.....
Nazwa i nr Projektu

Rok	Kwartał	Miesiąc ²	Wydatki kwalifikowalne ³	Dofinansowanie
	Suma kwartał X			
		-		
Razem dla rok XXXX				
Ogółem				

¹ Harmonogram płatności powinien zostać sporządzony w ujęciu maksymalnie kwartalnym. Zaleca się rozbić na miesiące kalendarzowe.

² Należy wskazać okres rozliczeniowy, począwszy od pierwszego miesiąca kalendarzowego realizacji Projektu. Okres rozliczeniowy musi być zgodny z miesiącem kalendarzowym.

³ Należy podać kwotę wydatków kwalifikowalnych, które Beneficjent planuje rozliczyć we wnioskach o płatność w danym okresie.

Załącznik nr 3: Oświadczenie o kwalifikowalności VAT

.....
Nazwa i adres Beneficjenta

.....
(Miejscowość i data)

.....
Nazwa i nr Projektu

OŚWIADCZENIE O KWALIFIKOWALNOŚCI VAT⁴

W związku z przyznaniem dofinansowania ze środków Europejskiego Funduszu Społecznego w ramach Regionalnego Programu Operacyjnego Województwa Podkarpackiego na lata 2014-2020, na realizację projektu, w imieniu Beneficjenta (*nazwa Beneficjenta oraz jego status prawny*) oświadczam, iż w związku z realizacją powyższego projektu, Beneficjentowi, ani żadnemu innemu podmiotowi zaangażowanemu w projekt oraz wykorzystującemu do działalności opodatkowanej produkty będące efektem realizacji projektu, zarówno w fazie realizacyjnej jak i operacyjnej, a także w okresie trwałości Projektu, zgodnie z obowiązującym prawodawstwem krajowym nie przysługuje prawo do obniżenia kwoty podatku należnego o kwotę podatku naliczonego lub ubiegania się o zwrot VAT, którego wysokość została zawarta w budżecie Projektu.

Jednocześnie Beneficjent zobowiązuje się do zwrotu zrefundowanej w ramach Projektu części poniesionego VAT, jeżeli zaistnieją przesłanki umożliwiające odzyskanie tego podatku⁵ przez Beneficjenta lub inne podmioty, o których mowa powyżej (zarówno w fazie realizacyjnej, operacyjnej, jak i w okresie trwałości Projektu).

Beneficjent zobowiązuje się również, w trakcie trwania projektu oraz po jego zakończeniu, do udostępniania dokumentacji finansowo-księgowej oraz udzielania uprawnionym organom kontrolnym informacji umożliwiających weryfikację kwalifikowalności podatku VAT.

.....
*Pieczęć i podpis/y osoby/ów uprawnionej/nych
do podejmowania decyzji wiążących w stosunku
do reprezentowanego podmiotu⁶
W przypadku JST – także podpis i pieczęć
Skarbnika⁷*

⁴ W przypadku realizacji projektu w ramach partnerstwa, odpowiednio zmienione oświadczenie składa każdy z partnerów, który w ramach ponoszonych przez niego wydatków będzie kwalifikował podatek od towarów i usług.

⁵ Por. z art. 91 ust. 7 ustawy z dnia 11 marca 2004 r. o podatku od towarów i usług (Dz.U. z 2020 r., poz. 106, z późn. zm.).

⁶ Dokument powinien być opatrzony podpisem oraz pieczęcią imienną wraz z wskazaniem funkcji / stanowiska danej osoby. W przypadku braku imiennej pieczęci wymagany jest czytelny podpis osoby z imieniem i nazwiskiem wraz z wskazaniem funkcji/stanowiska danej osoby (np.: Jan Kowalski, Prezes Zarządu);

⁷ Nie dotyczy [uzupełnia IOK].

Załącznik nr 4: Zakres danych osobowych powierzonych do przetwarzania⁸.**Zbiór: Regionalny Program Operacyjny Województwa Podkarpackiego na lata 2014-2020****1. Zakres danych osobowych wnioskodawców/beneficjentów, partnerów:**

- 1) **Dane wnioskodawcy/beneficjenta:**
 - a) Nazwa wnioskodawcy (beneficjenta)/Imię i Nazwisko,
 - b) Forma prawna,
 - c) Forma własności,
 - d) NIP,
 - e) REGON,
 - f) PKD,
 - g) Numer rachunku bankowego,
 - h) KRS,
 - i) Adres siedziby: Ulica, Nr budynku, Nr lokalu, Kod pocztowy, Poczta, Miejscowość, Kraj, Województwo, Powiat, Gmina,
 - j) Nr telefonu,
 - k) Nr faksu,
 - l) Adres e-mail,
 - m) Adres strony www.
- 2) **Dane osoby/osób upoważnionych do reprezentacji wnioskodawcy/beneficjenta lub jej pełnomocnik:**
 - a) Imię,
 - b) Nazwisko,
 - c) Data i Miejsce urodzenia,
 - d) Stanowisko,
 - e) Miejsce pracy,
 - f) Seria i numer dowodu osobistego lub innego dokumentu potwierdzającego tożsamość,
 - g) PESEL,
 - h) Imię Ojca,
 - i) Imię Matki,
 - j) Adres: Ulica, Nr budynku, Nr lokalu, Kod pocztowy, Poczta, Miejscowość, Kraj, Województwo, Powiat, Gmina,
 - k) Adres e-mail,
 - l) Nr telefonu,
 - m) Nr faxu.
- 3) **Dane osoby upoważnionej do kontaktów w sprawach związanych z wnioskiem:**
 - a) Imię,
 - b) Nazwisko,
 - c) Miejsce zatrudnienia,
 - d) Stanowisko,
 - e) Nr telefonu,
 - f) Nr faksu,
 - g) Adres e-mail.
- 4) **Dane pozostałych osób pozyskane w związku z ustanowieniem zabezpieczenia prawidłowej realizacji zobowiązań wynikających z umowy o dofinansowanie:**
 - a) Imię,
 - b) Nazwisko,
 - c) Imię Ojca,
 - d) Imię Matki,
 - e) Data i Miejsce urodzenia,
 - f) Seria i numer dowodu osobistego lub innego dokumentu potwierdzającego tożsamość,
 - g) NIP,
 - h) PESEL,

⁸ Należy każdorazowo zweryfikować i dostosować zakres powierzonych do przetwarzania danych osobowych. Dane osobowe muszą być adekwatne, stosowne oraz ograniczone do tego, co niezbędne do celów w których są przetwarzane, zgodnie z art. 5 ust. 1 lit. c RODO.

- i) Adres: Ulica, Nr budynku, Nr lokalu, Kod pocztowy, Poczta, Miejscowość, Kraj, Województwo, Powiat, Gmina.
 - 5) **Dane osobowe Partnerów:**
 - a) Nazwa/Imię i Nazwisko,
 - b) Forma prawna,
 - c) Forma własności,
 - d) PKD,
 - e) NIP,
 - f) REGON,
 - g) Partner wiodący,
 - h) Adres: Ulica, Nr budynku, Nr lokalu, Kod pocztowy, Poczta, Miejscowość, Kraj, Województwo, Powiat, Gmina, Kraj,
 - i) Nr telefonu,
 - j) Nr faksu,
 - k) Adres e-mail,
 - l) Adres strony www.
 - 6) **Dane osoby/osób uprawnionych do reprezentacji Partnera:**
 - a) Imię,
 - b) Nazwisko,
 - c) Data i miejsce urodzenia,
 - d) Stanowisko,
 - e) Adres: Ulica, Nr budynku, Nr lokalu, Kod pocztowy, Poczta, Miejscowość, Kraj, Województwo, Powiat, Gmina,
 - f) Nr telefonu,
 - g) Nr faksu,
 - h) Adres e-mail.
 - 7) **Dane konieczne do przeprowadzenia badań ewaluacyjnych wskaźników rezultatu długoterminowego określonych dla osi priorytetowych VII-IX RPO WP 2014-2020, współfinansowanych z Europejskiego Funduszu Społecznego.**
- 2. **Zakres danych użytkowników aplikacji głównej centralnego systemu teleinformatycznego - SL2014:**
 - 1) Imię,
 - 2) Nazwisko,
 - 3) Nr telefonu,
 - 4) Adres e-mail,
 - 5) Kraj,
 - 6) PESEL.
- 3. **Zakres danych osób będących stronami umów z wnioskodawcami, beneficjentami i partnerami: najmu, dzierżawy, udostępnienia nieruchomości, dane osób wymienionych jako strony postępowania w decyzjach, postanowieniach itp., dane wskazane m.in. w nw. załącznikach do wniosku oraz w innych dokumentach (tj.: decyzje środowiskowe, postanowienia itp., decyzje o warunkach zabudowy, decyzje o lokalizacji inwestycji celu publicznego, decyzje pozwolenia na budowę, zezwolenia na realizację inwestycji drogowej, inne decyzje budowlane, decyzje/postanowienia konserwatora zabytków, projekty budowlane oraz pozostała dokumentacja techniczna, program funkcjonalno-użytkowy, umowy, akty notarialne/inne dokumenty (w tym oświadczenia) potwierdzające prawo do dysponowania nieruchomością, wykazujące powiązania z wnioskodawcą w załączniku do badania wielkości przedsiębiorstwa, dodatkowe załączniki nieobligatoryjne, które wnioskodawca załączył do wniosku o dofinansowanie):**
 - 1) Imię,
 - 2) Nazwisko,
 - 3) Adres zamieszkania/adres do korespondencji: Ulica, Nr budynku, Nr lokalu, Kod pocztowy, Miejscowość, Kraj, Województwo, Powiat, Gmina,
 - 4) Nr telefonu,
 - 5) Nr faksu,
 - 6) Adres e-mail,
 - 7) Adres strony www,
 - 8) Stanowisko,
 - 9) Tytuł zawodowy/naukowy,

- 10) Specjalność,
 - 11) Nr uprawnień budowlanych,
 - 12) Nr księgi wieczystej,
 - 13) Nr działki i nr obrębu.
4. **Zakres danych osób fizycznych i osób prowadzących działalność gospodarczą, których dane będą przetwarzane w związku z badaniem kwalifikowalności środków w projekcie, zgodnie z Wytycznymi w zakresie kwalifikowalności wydatków w ramach Europejskiego Funduszu Rozwoju Regionalnego, Europejskiego Funduszu Społecznego oraz Funduszu Spójności na lata 2014-2020:**
- 1) Imię,
 - 2) Nazwisko,
 - 3) Stanowisko,
 - 4) Tytuł zawodowy/naukowy,
 - 5) Specjalność,
 - 6) Uprawnienia,
 - 7) Kraj,
 - 8) NIP,
 - 9) PESEL,
 - 10) Adres: Ulica, Nr budynku, Nr lokalu, Kod pocztowy, Poczta, Miejscowość, Województwo, Powiat, Gmina, Kraj,
 - 11) Nr telefonu,
 - 12) Nr faxu,
 - 13) Adres e-mail,
 - 14) Adres strony www,
 - 15) Nr rachunku bankowego,
 - 16) Kwota wynagrodzenia,
 - 17) Nr księgi wieczystej,
 - 18) Nr działki i nr obrębu,
 - 19) Nazwa oferenta/wykonawcy, podwykonawcy, dalsi podwykonawcy, podmioty trzecie w postępowaniu o udzielenie zamówienia (w tym informacje o pełnomocnikach, urzędujących członkach organu zarządzającego i nadzorczego, wspólnikach, komplementariuszach i prokurentach) oraz zawarte w umowach z wykonawcami zleconych dostaw, usług i robót budowlanych będącymi osobami fizycznymi (w tym przedsiębiorstw i spółek cywilnych) bądź pracownikami beneficjenta, partnera, lub pracowników wykonujących czynności w projekcie:
 - a) Nazwa/Imię i Nazwisko,
 - b) REGON,
 - c) Data i Miejsce urodzenia,
 - d) PESEL,
 - e) NIP,
 - f) Seria i numer dowodu osobistego lub innego dokumentu potwierdzającego tożsamość,
 - g) Adres stałego zameldowania: Ulica, Nr budynku, Nr lokalu, Kod pocztowy, Poczta, Miejscowość, Gmina, Powiat, Województwo,
 - h) Adres do korespondencji: Ulica, Nr budynku, Nr lokalu, Kod pocztowy, Poczta, Miejscowość, Gmina, Powiat, Województwo,
 - i) Numer telefonu,
 - j) Adres e-mail,
 - k) Imię Ojca,
 - l) Imię Matki,
 - m) Numer uprawnień zawodowych,
 - n) Informacje o odbiorcach dostaw, usług, robót budowlanych: Imię, Nazwisko, Adres: Ulica, Nr budynku, Nr lokalu, Kod pocztowy, Poczta, Miejscowość, Gmina, Powiat, Województwo, Nr telefonu, Nr faksu,
 - o) Nr rachunku bankowego,
 - p) Dane osób upoważnionych do kontaktów w toku postępowania: Imię, Nazwisko, Miejsce zatrudnienia, Stanowisko, Nr telefonu, Nr faksu, Adres e-mail,
 - q) Zakres ubezpieczenia i wysokość polisy ubezpieczeniowej,
 - r) Informacje z banku lub spółdzielczej kasy oszczędnościowo-kredytowej o wysokości posiadanych środków finansowej lub zdolności kredytowej,

- s) Informacje o niezaleganiu z opłacaniem podatków i składek na ubezpieczenie społeczne lub zdrowotne,
- t) Informacje o karalności,
- u) Informacje ze sprawozdania finansowego lub innego dokumentu określającego aktywa, zobowiązania, obroty.

5. Zakres danych uczestników instytucjonalnych (w tym osób fizycznych prowadzących jednoosobową działalność gospodarczą):

- 1) Kraj,
- 2) Nazwa instytucji,
- 3) NIP,
- 4) REGON,
- 5) Typ instytucji,
- 6) Adres: Ulica, Nr budynku, Nr lokalu, Kod pocztowy, Poczta, Miejscowość, Kraj, Województwo, Powiat, Gmina,
- 7) Nr telefonu,
- 8) Nr faksu,
- 9) Adres e-mail,
- 10) Adres strony www,
- 11) Data rozpoczęcia udziału w projekcie,
- 12) Data zakończenia udziału w projekcie,
- 13) Czy wsparciem zostali objęci pracownicy instytucji,
- 14) Rodzaj przyznanego wsparcia,
- 15) Data rozpoczęcia udziału we wsparciu,
- 16) Data zakończenia udziału we wsparciu;
- 17) Kwota wynagrodzenia,
- 18) Numer rachunku bankowego,
- 19) Dane konieczne do przeprowadzenia badań ewaluacyjnych wskaźników rezultatu długoterminowego określonych dla osi priorytetowych VII-IX RPO WP 2014-2020, współfinansowanych z Europejskiego Funduszu Społecznego;
- 20) Forma prawna;
- 21) Forma własności;
- 22) Czy przedsiębiorca jest w trakcie przechodzenia procesów restrukturyzacyjnych.

6. Zakres danych uczestników indywidualnych:

- 1) Kraj,
- 2) Rodzaj uczestnika,
- 3) Nazwa instytucji,
- 4) Imię,
- 5) Nazwisko,
- 6) PESEL,
- 7) NIP,
- 8) Płeć,
- 9) Wiek w chwili przystępowania do projektu,
- 10) Wykształcenie,
- 11) Adres: Ulica, Nr budynku, Nr lokalu, Kod pocztowy, Poczta, Miejscowość, Kraj, Województwo, Powiat, Gmina,
- 12) Nr telefonu,
- 13) Nr faksu,
- 14) Adres e-mail,
- 15) Adres strony www,
- 16) Data rozpoczęcia udziału w projekcie,
- 17) Data zakończenia udziału w projekcie,
- 18) Status osoby na rynku pracy w chwili przystąpienia do projektu,
- 19) Planowana data zakończenia edukacji w placówce edukacyjnej, w której skorzystano ze wsparcia,
- 20) Wykonywany zawód,
- 21) Zatrudniony w (miejsce zatrudnienia),
- 22) Sytuacja osoby w momencie zakończenia udziału w projekcie,
- 23) Zakończenie udziału osoby w projekcie zgodnie z zaplanowaną dla niej ścieżką uczestnictwa,
- 24) Rodzaj przyznanego wsparcia,

- 25) Data rozpoczęcia udziału we wsparciu,
- 26) Data zakończenia udziału we wsparciu,
- 27) Data założenia działalności gospodarczej,
- 28) Kwota przyznanych środków na założenie działalności gospodarczej,
- 29) PKD założonej działalności gospodarczej,
- 30) Osoba należąca do mniejszości narodowej lub etnicznej, migrant, osoba obcego pochodzenia,
- 31) Osoba bezdomna lub dotknięta wykluczeniem z dostępu do mieszkań,
- 32) Osoba z niepełnosprawnościami,
- 33) Osoba przebywająca w gospodarstwie domowym bez osób pracujących,
- 34) W tym: w gospodarstwie domowym z dziećmi pozostającymi na utrzymaniu,
- 35) Osoba żyjąca w gospodarstwie składającym się z jednej osoby dorosłej i dzieci pozostających na utrzymaniu,
- 36) Osoba w innej niekorzystnej sytuacji społecznej (innej niż wymienione powyżej);
- 37) Przynależność do grupy docelowej zgodnie ze Szczegółowym Opiszem Osi Priorytetowych Regionalnego Programu Operacyjnego Województwa Podkarpackiego na lata 2014-2020/zatwierdzonym do realizacji Rocznym Planem Działania/zatwierdzonym do realizacji wnioskiem o dofinansowanie projektu,
- 38) Kwota wynagrodzenia,
- 39) Numer rachunku bankowego,
- 40) Dane konieczne do przeprowadzenia badań ewaluacyjnych wskaźników rezultatu długoterminowego określonych dla osi priorytetowych VII-IX RPO WP 2014-2020, współfinansowanych z Europejskiego Funduszu Społecznego;
- 41) W przypadku osób nieposiadających numeru PESEL - płeć, data urodzenia, nazwa, seria i numer dokumentu stwierdzającego tożsamość.

7. Zakres danych dotyczących personelu projektu:

- 1) Imię,
- 2) Nazwisko,
- 3) Kraj,
- 4) PESEL,
- 5) Nazwa instytucji (Ulica, Nr budynku, Nr lokalu, Kod pocztowy, Poczta, Miejscowość, Gmina, Powiat, Województwo),
- 6) NIP,
- 7) REGON,
- 8) Forma zaangażowania,
- 9) Okres zaangażowania w projekcie,
- 10) Wymiar czasu pracy,
- 11) Godziny czasu pracy,
- 12) Stanowisko,
- 13) Data zaangażowania w projekcie,
- 14) Kwota wynagrodzenia,
- 15) Numer rachunku bankowego,
- 16) Adres zamieszkania (Ulica, Nr budynku, Nr lokalu, Kod pocztowy, Poczta, Miejscowość, Gmina, Powiat, Województwo).

8. Zakres danych uczestników szkoleń, konkursów i konferencji (osoby biorące udział w szkoleniach, konkursach i konferencjach oraz innych spotkaniach w związku z realizacją RPO WP 2014-2020, inne niż uczestnicy w rozumieniu definicji uczestnika określonej w *Wytycznych w zakresie monitorowania postępu rzeczowego realizacji programów operacyjnych na lata 2014-2020*):

- 1) Imię,
- 2) Nazwisko,
- 3) Nazwa instytucji/organizacji (Ulica, Nr budynku, Nr lokalu, Kod pocztowy, Poczta, Miejscowość, Gmina, Powiat, Województwo),
- 4) NIP,
- 5) REGON,
- 6) Adres e-mail,
- 7) Nr telefonu,
- 8) Specjalne potrzeby.

Zbiór: Centralny system teleinformatyczny wspierający realizację programów operacyjnych

Zakres danych osobowych użytkowników Centralnego systemu teleinformatycznego, wnioskodawców, beneficjentów/partnerów

Lp.	Nazwa
	Użytkownicy Centralnego systemu teleinformatycznego ze strony instytucji zaangażowanych w realizację programów
1.	Imię
2.	Nazwisko
3.	Miejsce pracy
4.	Adres e-mail
5.	Login
	Użytkownicy Centralnego systemu teleinformatycznego ze strony beneficjentów/partnerów projektów (osoby uprawnione do podejmowania decyzji wiążących w imieniu beneficjenta/partnera)
1.	Imię
2.	Nazwisko
3.	Telefon
4.	Adres e-mail
5.	Kraj
6.	PESEL
	Wnioskodawcy
1.	Nazwa wnioskodawcy
2.	Forma prawna
3.	Forma własności
4.	NIP
5.	Kraj
6.	Adres: Ulica Nr budynku Nr lokalu Kod pocztowy Miejscowość Telefon Fax Adres e-mail
	Beneficjenci/Partnerzy
1.	Nazwa beneficjenta/partnera
2.	Forma prawna beneficjenta/partnera
3.	Forma własności
4.	NIP
5.	REGON
6.	Adres: Ulica Nr budynku Nr lokalu Kod pocztowy Miejscowość Telefon Fax Adres e-mail
7.	Kraj
8.	Numer rachunku beneficjenta/odbiorcy

Dane uczestników instytucjonalnych (osób fizycznych prowadzących jednoosobową działalność gospodarczą)

Lp.	Nazwa
1.	Kraj

2.	Nazwa instytucji
3.	NIP
4.	Typ instytucji
5.	Województwo
6.	Powiat
7.	Gmina
8.	Miejscowość
9.	Ulica
10.	Nr budynku
11.	Nr lokalu
12.	Kod pocztowy
13.	Obszar wg stopnia urbanizacji (DEGURBA)
14.	Telefon kontaktowy
15.	Adres e-mail
16.	Data rozpoczęcia udziału w projekcie
17.	Data zakończenia udziału w projekcie
18.	Czy wsparciem zostali objęci pracownicy instytucji
19.	Rodzaj przyznanego wsparcia
20.	Data rozpoczęcia udziału we wsparciu
21.	Data zakończenia udziału we wsparciu

Dane uczestników indywidualnych

Lp.	Nazwa
1.	Kraj
2.	Rodzaj uczestnika
3.	Nazwa instytucji
4.	Imię
5.	Nazwisko
6.	PESEL
7.	Płeć
8.	Wiek w chwili przystępowania do projektu
9.	Wykształcenie
10.	Województwo
11.	Powiat
12.	Gmina
13.	Miejscowość
14.	Ulica
15.	Nr budynku
16.	Nr lokalu
17.	Kod pocztowy
18.	Obszar wg stopnia urbanizacji (DEGURBA)
19.	Telefon kontaktowy
20.	Adres e-mail
21.	Data rozpoczęcia udziału w projekcie
22.	Data zakończenia udziału w projekcie
23.	Status osoby na rynku pracy w chwili przystąpienia do projektu
24.	Planowana data zakończenia edukacji w placówce edukacyjnej, w której skorzystano ze wsparcia
25.	Wykonywany zawód
26.	Zatrudniony w (miejsce zatrudnienia)
27.	Sytuacja osoby w momencie zakończenia udziału w projekcie
28.	Inne rezultaty dotyczące osób młodych (dotyczy IZM - Inicjatywy na rzecz Zatrudnienia Młodych)
29.	Zakończenie udziału osoby w projekcie zgodnie z zaplanowaną dla niej ścieżką uczestnictwa
30.	Rodzaj przyznanego wsparcia
31.	Data rozpoczęcia udziału we wsparciu
32.	Data zakończenia udziału we wsparciu
33.	Data założenia działalności gospodarczej

34.	Kwota przyznanych środków na założenie działalności gospodarczej
35.	PKD założonej działalności gospodarczej
36.	Osoba należąca do mniejszości narodowej lub etnicznej, migrant, osoba obcego pochodzenia
37.	Osoba bezdomna lub dotknięta wykluczeniem z dostępu do mieszkań
38.	Osoba z niepełnosprawnościami
39.	Osoba w innej niekorzystnej sytuacji społecznej

Dane dotyczące personelu projektu.

Lp.	Nazwa
1.	Imię
2.	Nazwisko
3.	Kraj
4.	PESEL
5.	Forma zaangażowania
6.	Okres zaangażowania w projekcie
7.	Wymiar czasu pracy
8.	Stanowisko
9.	Adres: Ulica Nr budynku Nr lokalu Kod pocztowy Miejscowość
10.	Nr rachunku bankowego
11.	Kwota wynagrodzenia

Osoby fizyczne i osoby prowadzące działalność gospodarczą, których dane będą przetwarzane w związku z badaniem kwalifikowalności środków w projekcie

Lp.	Nazwa
1.	Nazwa wykonawcy
2.	Imię
3.	Nazwisko
4.	Kraj
5.	NIP
6.	PESEL
7.	Adres: Ulica Nr budynku Nr lokalu Kod pocztowy Miejscowość
8.	Nr rachunku bankowego
9.	Kwota wynagrodzenia
10.	Numer działki
11.	Obręb
12.	Numer księgi wieczystej
13.	Numer przyłącza gazowego
14.	Gmina
15.	Numer uprawnień budowlanych

Załącznik nr 5: Wzór oświadczenia uczestnika Projektu PUP**OŚWIADCZENIE UCZESTNIKA PROJEKTU**

(obowiązek informacyjny realizowany w związku z art. 13 i art. 14 Rozporządzenia Parlamentu Europejskiego i Rady (UE) 2016/679 z dnia 27 kwietnia 2016 r. w sprawie ochrony osób fizycznych w związku z przetwarzaniem danych osobowych i w sprawie swobodnego przepływu takich danych oraz uchylenia dyrektywy 95/46/WE (ogólne rozporządzenie o ochronie danych) (Dz.Urz.UE.L.119.1), dalej „RODO”)

W związku z przystąpieniem do Projektu pn., przyjmuję do wiadomości, iż:

1. Administratorem moich danych osobowych, w ramach zbioru: Regionalny Program Operacyjny Województwa Podkarpackiego na lata 2014-2020, dalej „zbiór danych RPO WP 2014-2020” jest Zarząd Województwa Podkarpackiego - pełniący funkcję Instytucji Zarządzającej Regionalnym Programem Operacyjnym Województwa Podkarpackiego na lata 2014-2020, z siedzibą: 35-010 Rzeszów, al. Łukasza Cieplińskiego 4.
2. Administratorem moich danych osobowych, w ramach zbioru: Centralny system teleinformatyczny wspierający realizację programów operacyjnych, dalej „zbiór danych CST”, jest Minister właściwy ds. rozwoju regionalnego, z siedzibą w: 00-926 Warszawa, ul. Wspólna 2/4.
3. Osobą wyznaczoną przez Instytucję Pośredniczącą w realizacji Regionalnego Programu Operacyjnego Województwa Podkarpackiego na lata 2014-2020, dalej „IP WUP” – w zakresie zapewnienia zgodności przetwarzania danych osobowych jest: Inspektor Ochrony Danych - Damian Chaber; nr tel.: (17) 8509 232; e-mail: iod@wup-rzeszow.pl.
4. Moje dane osobowe będą przetwarzane wyłącznie w celu realizacji Projektu pn., w szczególności, w odniesieniu do:
 - 1) zbioru danych RPO WP 2014-2020: w zakresie: aplikowania o środki unijne i realizacji projektów, w szczególności potwierdzania kwalifikowalności wydatków, udzielania wsparcia uczestnikom projektów, ewaluacji, monitoringu, kontroli, audytu, sprawozdawczości oraz działań informacyjno-promocyjnych, w tym zapewnienie realizacji obowiązku informacyjnego dotyczącego przekazywania do publicznej wiadomości informacji o podmiotach uzyskujących wsparcie – w ramach Regionalnego Programu Operacyjnego Województwa Podkarpackiego na lata 2014-2020, dalej „RPO WP 2014-2020”;
 - 2) zbioru danych CST, w zakresie:
 - a) zarządzania, kontroli, audytu, sprawozdawczości i raportowania w ramach realizacji programów operacyjnych polityki spójności, finansowanych w perspektywie finansowej 2014-2020,
 - b) zapewnienia realizacji obowiązku informacyjnego dotyczącego przekazywania do publicznej wiadomości informacji o podmiotach uzyskujących wsparcie z funduszy polityki spójności w perspektywie finansowej 2014-2020.
5. Podstawą przetwarzania danych osobowych w zakresie:
 - 1) zbioru danych RPO WP 2014-2020 jest art. 6 ust. 1 lit. c i e oraz art. 9 ust. 2 lit. g RODO, w związku z przepisami:
 - a) Rozporządzenia Parlamentu Europejskiego i Rady (UE) nr 1303/2013 z dnia 17 grudnia 2013 r. ustanawiającego wspólne przepisy dotyczące Europejskiego Funduszu Rozwoju Regionalnego, Europejskiego Funduszu Społecznego, Funduszu Spójności, Europejskiego Funduszu Rolnego na rzecz Rozwoju Obszarów Wiejskich oraz Europejskiego Funduszu Morskiego i Rybackiego oraz ustanawiającego przepisy ogólne dotyczące Europejskiego Funduszu Rozwoju Regionalnego, Europejskiego Funduszu Społecznego, Funduszu Spójności i Europejskiego Funduszu Morskiego i Rybackiego oraz

- uchylającego rozporządzenie Rady (WE) nr 1083/2006 (Dz.Urz. UE L 347 z 20.12.2013, str. 320, z późn. zm.), dalej „Rozporządzenie ogólne”;
- b) ustawy z dnia 11 lipca 2014 r. o zasadach realizacji programów w zakresie polityki spójności finansowanych w perspektywie finansowej 2014-2020 (Dz.U. z 2020 r., poz. 818, z późn. zm.), „dalej ustawa wdrożeniowa”.
- 2) zbioru danych CST jest art. 6 ust. 1 lit. c i e oraz art. 9 ust. 2 lit. g RODO w związku z przepisami:
- a) Rozporządzenia ogólnego;
- b) rozporządzenia Parlamentu Europejskiego i Rady (UE) nr 1304/2013 z dnia 17 grudnia 2013 r. w sprawie Europejskiego Funduszu Społecznego i uchylającego rozporządzenie Rady (WE) nr 1081/2006 (Dz. Urz. UE.L.347.470, z późn. zm.);
- c) rozporządzenia wykonawczego Komisji (UE) nr 1011/2014 z dnia 22 września 2014 r. ustanawiającego szczegółowe przepisy wykonawcze do rozporządzenia Parlamentu Europejskiego i Rady (UE) nr 1303/2013 w odniesieniu do wzorów służących do przekazywania Komisji określonych informacji oraz szczegółowe przepisy dotyczące wymiany informacji między beneficjentami a instytucjami zarządzającymi, certyfikującymi, audytowymi i pośredniczącymi (Dz.Urz.UE.L.286.1, z późn. zm.);
- d) ustawy wdrożeniowej. .
6. IP WUP będzie przetwarzać następujące kategorie danych⁹:
- 1) *Kraj,*
 - 2) *Rodzaj uczestnika,*
 - 3) *Nazwa instytucji,*
 - 4) *Imię,*
 - 5) *Nazwisko,*
 - 6) *PESEL,*
 - 7) *NIP,*
 - 8) *Płeć,*
 - 9) *Wiek w chwili przystępowania do projektu,*
 - 10) *Wykształcenie,*
 - 11) *Adres: Ulica, Nr budynku, Nr lokalu, Kod pocztowy, Poczta, Miejscowość, , Województwo, Powiat, Gmina,*
 - 12) *Nr telefonu,*
 - 13) *Adres e-mail,*
 - 14) *Adres strony www,*
 - 15) *Data rozpoczęcia udziału w projekcie,*
 - 16) *Data zakończenia udziału w projekcie,*
 - 17) *Status osoby na rynku pracy w chwili przystąpienia do projektu,*
 - 18) *Planowana data zakończenia edukacji w placówce edukacyjnej, w której skorzystano ze wsparcia,*
 - 19) *Wykonywany zawód,*
 - 20) *Zatrudniony w (miejsce zatrudnienia),*
 - 21) *Sytuacja osoby w momencie zakończenia udziału w projekcie,*
 - 22) *Zakończenie udziału osoby w projekcie zgodnie z zaplanowaną dla niej ścieżką uczestnictwa,*
 - 23) *Rodzaj przyznanego wsparcia,*
 - 24) *Data rozpoczęcia udziału we wsparciu,*
 - 25) *Data zakończenia udziału we wsparciu,*

⁹ Należy wybrać odpowiednio. Zgodnie z §22e ust. 2 Umowy **„Beneficjent jest zobowiązany do każdorazowego weryfikowania i dostosowania zakresu powierzonych do przetwarzania danych osobowych”**, przy czym zakres ten nie może być szerszy niż określony w Załączniku Nr 5, tj. dane osobowe muszą być adekwatne, stosowne oraz ograniczone do tego, co niezbędne do celów w których są przetwarzane, zgodnie z art. 5 ust. 1 lit. c RODO – pod rygorem ponoszenia odpowiedzialności prawnej z tego tytułu. W przypadku powierzenia przetwarzania danych osobowych: podmiotom świadczącym usługi na rzecz Beneficjenta i Partnerom – Beneficjent zobowiązuje się do zapewniania, że podmioty te nie będą przetwarzać danych osobowych w celu i w zakresie szerszym niż niezbędny do prawidłowej realizacji umowy świadczenia usług/umowy partnerstwa – i wynikający z niniejszej Umowy oraz zostaną na nich nałożone wszelkie obowiązki nałożone na Beneficjenta, określone w niniejszej Umowie”.

- 26) *Data założenia działalności gospodarczej,*
 - 27) *Kwota przyznanych środków na założenie działalności gospodarczej,*
 - 28) *PKD założonej działalności gospodarczej,*
 - 29) *Osoba należąca do mniejszości narodowej lub etnicznej, migrant, osoba obcego pochodzenia,*
 - 30) *Osoba bezdomna lub dotknięta wykluczeniem z dostępu do mieszkań,*
 - 31) *Osoba z niepełnosprawnościami,*
 - 32) *Osoba w innej niekorzystnej sytuacji społecznej;*
 - 33) *Przynależność do grupy docelowej zgodnie ze Szczegółowym Opiszem Osi Priorytetowych Regionalnego Programu Operacyjnego Województwa Podkarpackiego na lata 2014-2020/zatwierdzonym do realizacji Rocznym Planem Działania/zatwierdzonym do realizacji wnioskiem o dofinansowanie projektu,*
 - 34) *Kwota wynagrodzenia,*
 - 35) *Numer rachunku bankowego,*
 - 36) *Dane konieczne do przeprowadzenia badań ewaluacyjnych wskaźników rezultatu długoterminowego określonych dla osi priorytetowych VII-IX RPO WP 2014-2020, współfinansowanych z Europejskiego Funduszu Społecznego,*
 - 37) *W przypadku osób nieposiadających numeru PESEL – płeć, data urodzenia, nazwa, seria i numer dokumentu stwierdzającego tożsamość.*
7. Zgodnie z art. 10 ustawy wdrożeniowej - Instytucja Zarządzająca RPO WP 2014-2020 powierzyła w drodze porozumienia, zadania związane z realizacją RPO WP 2014-2020:
 - 1) IP WUP - Wojewódzkiemu Urzędowi Pracy w Rzeszowie, z siedzibą: ul. Adama Stanisława Naruszewicza 11, 35-055 Rzeszów;
 - 2) Instytucji Pośredniczącej z zakresu realizacji instrumentu Zintegrowane Inwestycje Terytorialne w ramach RPO WP 2014-2020, zawiazanej w formie, o której mowa w art. 30 ust. 4 ustawy wdrożeniowej, realizującej zadania związane z przygotowaniem i wdrażaniem Zintegrowanych Inwestycji Terytorialnych w ramach RPO WP 2014-2020 - Stowarzyszeniu Rzeszowskiego Obszaru Funkcjonalnego, ul. Rynek 5, 35-064 Rzeszów, telefon kontaktowy: 17 858 14 90:
 - z zastrzeżeniem zapewnienia wystarczających gwarancji wdrożenia odpowiednich środków technicznych i organizacyjnych, by przetwarzanie danych w ramach ww. zbiorów danych osobowych spełniało wymogi RODO i chroniło prawa osób, których dane osobowe dotyczą.
 8. IP WUP, na podstawie udzielonego przez Instytucję Zarządzającą RPO WP upoważnienia do dalszego powierzania powierzonych do przetwarzania danych osobowych, w celu prawidłowej realizacji Projektu, powierzyła jego Beneficjentowi (Nazwa, Adres i Dane kontaktowe Beneficjenta)
 - z zastrzeżeniem zapewnienia wystarczających gwarancji wdrożenia odpowiednich środków technicznych i organizacyjnych, by przetwarzanie danych w ramach ww. zbiorów danych osobowych spełniało wymogi RODO i chroniło prawa osób, których dane osobowe dotyczą oraz każdorazowego weryfikowania i dostosowania zakresu powierzonych do przetwarzania danych osobowych.
 9. Beneficjent, na mocy udzielonego przez IP WUP upoważnienia do dalszego powierzania powierzonych do przetwarzania danych osobowych, w celu prawidłowej realizacji Projektu, powierzył ich przetwarzanie:
 - 1) w ramach zbioru RPO WP 2014-2020 - Partnerom Projektu (Nazwa, Adres i Dane kontaktowe Partnerów) oraz podmiotom świadczącym usługi na rzecz Beneficjenta (Nazwa, Adres i Dane kontaktowe tych podmiotów);
 - 2) w ramach zbioru CST - podmiotom świadczącym usługi na rzecz Beneficjenta (Nazwa, Adres i Dane kontaktowe tych podmiotów), z zastrzeżeniem zapewnienia wystarczających gwarancji wdrożenia odpowiednich środków technicznych i organizacyjnych, by przetwarzanie danych w ramach ww. zbiorów danych osobowych spełniało wymogi RODO i chroniło prawa osób, których dane osobowe dotyczą oraz

każdorazowego weryfikowania i dostosowania zakresu powierzonych do przetwarzania danych osobowych, przy jednoczesnym braku możliwości ich dalszego powierzenia.

10. Moje dane osobowe mogą być przetwarzane w Lokalnym Systemie Informatycznym (IP WUP), przeznaczonym do obsługi procesu naboru wniosków o dofinansowanie realizacji projektów w zakresie osi priorytetowych VII-IX RPO WP 2014-2020. IP WUP powierzyła przetwarzanie danych osobowych w Lokalnym Systemie Informatycznym (LSI WUP) Wykonawcy – podmiotowi odpowiedzialnemu za rozwój/modyfikację, utrzymanie oraz wsparcie techniczne LSI WUP, pod warunkiem, że System ten będzie zapewniać adekwatny stopień bezpieczeństwa odpowiadający ryzykom związanym z przetwarzaniem danych osobowych, o którym mowa w art. 32 RODO oraz zapewnienia wdrożenia odpowiednich środków, by przetwarzanie spełniało wymogi RODO i chroniło prawa osób, których dane dotyczą. Wykonawca – podmiot, o którym mowa wyżej, może powierzyć przetwarzanie danych osobowych podmiotom świadczącym usługi na rzecz Wykonawcy – z zastrzeżeniem zapewnienia prawidłowej ochrony danych osobowych.
11. Moje dane osobowe mogą zostać przekazane podmiotom realizującym badania ewaluacyjne na zlecenie ministra właściwego ds. rozwoju regionalnego, Instytucji Zarządzającej, Instytucji Pośredniczącej lub Beneficjentom.
12. Moje dane mogą zostać udostępnione, m.in. podmiotom dokonującym oceny, ekspertyzy, jak również podmiotom zaangażowanym, w szczególności w: proces audytu, ewaluacji i kontroli RPO WP 2014-2020,- zgodnie z obowiązkiem wynikającymi m.in. z: Rozporządzenia ogólnego i ustawy wdrożeniowej.
13. Moje dane osobowe nie będą przekazywane do państwa trzeciego lub organizacji międzynarodowej.
14. Moje dane osobowe będą przetwarzane przez okres nie dłuższy niż 30 dni roboczych od dnia zakończenia obowiązywania okresu archiwizowania danych, o którym mowa w art. 140 ust. 1 Rozporządzenia ogólnego oraz art. 23 ust. 3 ustawy wdrożeniowej lub od dnia wygaśnięcia zobowiązań wynikających z innego przepisu prawa, w tym ustawy z dnia 14 lipca 1983 r. o narodowym zasobie archiwalnym i archiwach (Dz.U. z 2020 r., poz. 164, z późn. zm.), o ile przetwarzanie powierzonych do przetwarzania danych osobowych jest niezbędne do spełnienia obowiązku wynikającego z tego przepisu prawa.
15. Zapoznałem/am się z treścią rozdziału III RODO, dot. praw osoby, której dane dotyczą. Mam prawo do żądania dostępu do danych osobowych, ich sprostowania lub ograniczenia przetwarzania lub prawo do wniesienia sprzeciwu wobec przetwarzania. Na podstawie art. 17 ust. 3 lit. b i d RODO, zgodnie z którym nie jest możliwe usunięcie danych osobowych niezbędnych, w szczególności do:
 - 1) wywiązania się z prawnego obowiązku wymagającego przetwarzania na mocy prawa Unii lub prawa państwa członkowskiego;
 - 2) celów archiwalnych w interesie publicznym:
 - jak również mając na uwadze cel i podstawę prawną przetwarzania danych w ramach RPO WP 2014-2020, nie przysługuje mi prawo do usunięcia albo przenoszenia tych danych. Ponadto, mam prawo skorzystać z przysługujących jej uprawnień, o których mowa w RODO - w dowolnym momencie, bez wpływu na zgodność z prawem przetwarzania.
16. Moje dane osobowe nie będą poddawane zautomatyzowanemu podejmowaniu decyzji, w tym decyzji będących wynikiem profilowania.
17. Mam prawo wniesienia skargi do organu nadzorczego, którym jest Prezes Urzędu Ochrony Danych Osobowych, 00-193 Warszawa, ul. Stawki 2.
18. Podanie danych jest dobrowolne, aczkolwiek jest warunkiem koniecznym otrzymania wsparcia, a odmowa ich podania jest równoznaczna z brakiem możliwości udzielenia wsparcia w ramach Projektu.

19. W ciągu 4 tygodni po zakończeniu udziału w Projekcie udostępnię dane dot. mojego statusu na rynku pracy oraz informację nt. udziału w kształceniu lub szkoleniu oraz uzyskania kwalifikacji lub nabycia kompetencji¹⁰.
20. W ciągu 3 miesięcy po zakończeniu udziału w Projekcie udostępnię dane dot. mojego statusu na rynku pracy¹¹.

.....
Miejscowość i data

.....
czytelny podpis uczestnika Projektu ☐

¹⁰ Jeśli dotyczy.

¹¹ Jeśli dotyczy.

☐ W przypadku deklaracji uczestnictwa osoby małoletniej oświadczenie powinno zostać podpisane przez jej prawnego opiekuna.

Załącznik nr 6: Wzór upoważnienia/odwołania do przetwarzania danych osobowych w ramach zbioru: Regionalny Program Operacyjny Województwa Podkarpackiego na lata 2014-2020.

**UPOWAŻNIENIE
DO PRZETWARZANIA POWIERZONYCH DO PRZETWARZANIA DANYCH
OSOBOWYCH W RAMACH ZBIORU: REGIONALNY PROGRAM OPERACYJNY
WOJEWÓDZTWA PODKARPACKIEGO NA LATA 2014-2020**

Działając na podstawie art. 29 w związku z art. 28 ust. 1 Rozporządzenia Parlamentu Europejskiego i Rady (UE) 2016/679 z dnia 27 kwietnia 2016 r. w sprawie ochrony osób fizycznych w związku z przetwarzaniem danych osobowych i w sprawie swobodnego przepływu takich danych oraz uchylenia dyrektywy 95/46/WE (ogólne rozporządzenie o ochronie danych) (Dz.Urz.UE.L.119.1), dalej „RODO”, upoważniam Panią/Pana:

.....
(Imię i Nazwisko)

.....
(Stanowisko)

do przetwarzania danych osobowych powierzonych do przetwarzania przez: Administratora, o którym mowa w art. 4 pkt 7 RODO - Zarząd Województwa Podkarpackiego, z siedzibą: 35-010 Rzeszów, al. Łukasza Cieplińskiego 4 - Instytucja Zarządzająca Regionalnym Programem Operacyjnym Województwa Podkarpackiego na lata 2014-2020, w dniu 25 maja 2018 r., w zakresie zbioru danych osobowych:

Regionalny Program Operacyjny Województwa Podkarpackiego na lata 2014-2020/
Niniejsze upoważnienie wygasa z chwilą ustania Pani/Pana zatrudnienia w:/zaprzestania wykonywania przez Panią/Pana zadań na podstawie stosunku cywilnoprawnego* lub z chwilą odwołania upoważnienia.

....., dn. 20... r.

.....
(pieczęć i podpis osoby upoważnionej do wydania upoważnienia)

Jednocześnie, zobowiązuję Panią/Pana, w szczególności do:

1. przetwarzania danych osobowych, zgodnie z udzielonym upoważnieniem, przepisami RODO i krajowymi przepisami dotyczącymi ochrony danych osobowych, w tym przepisami wykonawczymi do tych aktów i przestrzegania zasad określonych w tych aktach, a także w aktach prawnych w zakresie ochrony danych osobowych, również które weszły w życie po dniu nadania upoważnienia;
2. przetwarzania danych osobowych, wyłącznie z wykorzystaniem odpowiednich środków technicznych i organizacyjnych, w celu skutecznej realizacji zasad ochrony danych, oraz w celu nadania przetwarzaniu niezbędnych zabezpieczeń, tak by spełnić wymogi RODO oraz chronić prawa osób, których dane dotyczą;
3. zachowania w tajemnicy przetwarzanych danych osobowych, z którymi się Pani/Pan zapozna oraz sposobów ich zabezpieczenia (zarówno w czasie trwania upoważnienia jak również po jego wygaśnięciu, jak również w przypadku ustania Pani/Pana zatrudnienia/zaprzestania wykonywania przez Panią/Pana zadań na podstawie stosunku cywilnoprawnego*), w tym zapewnienia bezpieczeństwa pracy, w szczególności: ochrony przed niepożądanym dostępem do danych osobowych, utratą, niepożądaną modyfikacją tych danych.

....., dn. 20... r.

.....
(czytelny podpis osoby upoważnionej)

Wzór odwołania upoważnienia do przetwarzania danych osobowych

**ODWOŁANIE UPOWAŻNIENIA
DO PRZETWARZANIA POWIERZONYCH DO PRZETWARZANIA DANYCH
OSOBOWYCH W RAMACH ZBIORU: REGIONALNY PROGRAM OPERACYJNY
WOJEWÓDZTWA PODKARPACKIEGO NA LATA 2014-2020**

Działając na podstawie art. 29 w związku z art. 28 ust. 1 Rozporządzenia Parlamentu Europejskiego i Rady (UE) 2016/679 z dnia 27 kwietnia 2016 r. w sprawie ochrony osób fizycznych w związku z przetwarzaniem danych osobowych i w sprawie swobodnego przepływu takich danych oraz uchylenia dyrektywy 95/46/WE (ogólne rozporządzenie o ochronie danych) (Dz.Urz.UE.L.119.1), z dniem r., odwołuję upoważnienie Pani/Pana:

.....
(Imię i Nazwisko)

wydane w dniu 2018 r., do przetwarzania danych osobowych powierzonych do przetwarzania w zakresie zbioru danych osobowych:

Regionalny Program Operacyjny Województwa Podkarpackiego na lata 2014-2020

....., dn. 20... r.

.....
(pieczęć i podpis osoby upoważnionej do odwoływania upoważnienia)

....., dn. 20... r.

.....
(czytelny podpis osoby, której odwołano upoważnienie)

Załącznik nr 7: Procedura nadania upoważnienia do przetwarzania danych osobowych w CST.

1. Przekazanie wniosku o nadanie uprawnień i nadanie uprawnień w systemie dla użytkowników zgodnie z warunkami określonymi w *Wytycznych w zakresie warunków gromadzenia i przekazywania danych w postaci elektronicznej na lata 2014-2020*.
2. Przekazanie informacji (drogą mailową na adres użytkownika wskazany we wniosku, o którym mowa w pkt 1) o nadaniu uprawnień dla użytkownika.
3. Wysłanie (drogą mailową na adres użytkownika wskazany we wniosku, o którym mowa w pkt 1) upoważnienia do przetwarzania danych osobowych w zbiorze „*Centralny system teleinformatyczny wspierający realizację programów operacyjnych*”.
4. Pierwsze logowanie użytkownika do systemu.
5. Akceptacja regulaminu bezpieczeństwa przez użytkownika (*Regulaminu bezpieczeństwa informacji przetwarzanych w CST lub Regulaminu bezpieczeństwa informacji przetwarzanych w aplikacji głównej centralnego systemu teleinformatycznego*).

Załącznik nr 8: Wykaz osób upoważnionych do dostępu w ramach SL2014

Wykaz osób upoważnionych do dostępu w ramach SL2014

Beneficjent:

Lp.	Imię i nazwisko	Adres e-mail
1.		
2.		
3.		
4.		
5.		
6.		
7.		
8.		
9.		
10.		
11.		
12.		
13.		
14.		
15.		
16.		
17.		
18.		
19.		
20.		

Załącznik nr 9: Wniosek o nadanie/zmianę/wycofanie dostępu dla osoby uprawnionej w ramach SL2014¹²

a) Wniosek o nadanie/zmianę¹³ dostępu dla osoby uprawnionej w ramach SL2014¹⁴

Dane Beneficjenta ¹⁵ :	
Nazwa Beneficjenta	
Nr projektu	

Dane osoby uprawnionej:	
Kraj	
PESEL ¹⁶	
Nazwisko	
Imię	
Adres e-mail	
Numer telefonu ¹⁷	

Zakres uprawnień w SL2014, w tym
• Wnioski o płatność
• Korespondencja
• Harmonogram płatności
• Monitorowanie uczestników projektu
• Zamówienia publiczne
• Baza personelu
• Instrumenty finansowe ¹⁸

Oświadczenie osoby uprawnionej: ¹⁹
<p>Ja niżej podpisany/a Nazwisko</p> <p>Imię</p> <p>oświadczam, że poinformowano mnie o konieczności zapoznania się i akceptacji Regulaminu bezpieczeństwa informacji przetwarzanych w aplikacji głównej Centralnego</p>

¹² Przez osobę uprawnioną rozumie się osobę wskazaną przez Beneficjenta we wniosku i upoważnioną do obsługi SL2014, w jego imieniu do np. przygotowywania i składania wniosków o płatność czy przekazywania innych informacji związanych z realizacją projektu. W przypadku projektów rozliczanych w formule partnerskiej w SL2014 formularz jest wykorzystywany również przez partnerów.

¹³ Niepotrzebne skreślić

¹⁴ Bez podania wymaganych danych niemożliwe będzie nadanie praw dostępu do SL2014

¹⁵ W przypadku projektów rozliczanych w formule partnerskiej w SL2014: dane Partnera Wiodącego albo Partnera

¹⁶ Dotyczy osób, dla których w polu „Kraj” wskazano „Polska”

¹⁷ Pole nieobowiązkowe do wypełnienia

¹⁸ Dot. Wybranych projektów

¹⁹ Należy wypełnić jedynie w przypadku wniosku o nadanie dostępu dla osoby uprawnionej.

systemu teleinformatycznego w celu rozpoczęcia pracy w SL2014.

.....
Data, podpis osoby uprawnionej

Oświadczenie Beneficjenta²⁰:

Oświadczam, że wszystkie działania w SL2014, podejmowane przez osoby uprawnione zgodnie z niniejszym wnioskiem będą działaniami podejmowanymi w imieniu i na rzecz:

..... (nazwa beneficjenta)

Data sporządzenia wniosku

Podpis Beneficjenta^{21*}

*Osoba/Osoby uprawnione do reprezentowania Beneficjenta (np. prokurent, członek zarządu, itd.)

²⁰ W przypadku projektów rozliczanych w formule partnerskiej w SL2014: Oświadczenie Partnera wskazanego w polu Dane beneficjenta.

²¹ W przypadku projektów rozliczanych w formule partnerskiej w SL2014: Wniosek podpisuje Partner wskazany w polu Dane beneficjenta oraz, w zależności od decyzji instytucji udzielającej wsparcia Partner wiodący.

b) Wniosek o wycofanie dostępu dla osoby uprawnionej w ramach SL2014

Dane Beneficjenta ²²	
Nazwa Beneficjenta	
Nr projektu	

Dane osoby uprawnionej	
Kraj	
PESEL ²³	
Nazwisko	
Imię	
Adres e-mail	

Data sporządzenia wniosku	
Podpis Beneficjenta ^{24*}	

*Osoba/Osoby uprawnione do reprezentowania Beneficjenta (np. prokurent, członek zarządu, itd.)

²² W przypadku projektów rozliczanych w formule partnerskiej w SL2014: Dane Partnera Wiodącego lub Partnera.

²³ Dotyczy osób, dla których w polu „Kraj” wskazano „Polska”.

²⁴ W przypadku projektów rozliczanych w formule partnerskiej w SL2014: Wniosek podpisuje Partner wskazany w polu Dane beneficjenta oraz, w zależności od decyzji instytucji udzielającej wsparcia Partner wiodący.

Załącznik nr 10.....²⁵

Upoważnienie dla Ministra Rozwoju, Pracy i Technologii do wystawienia zleceń płatności

UPOWAŻNIENIE

Na podstawie art. 188 ust. 1 ustawy z dnia 27 sierpnia 2009 r. o finansach publicznych (t.j. Dz.U. 2021 r., poz. 305) upoważnia się Ministra Rozwoju, Pracy i Technologii do wystawienia zleceń płatności, w celu dokonania refundacji na rzecz dysponenta Funduszu Pracy.

.....*

.....

Instytucja Pośrednicząca

.....

Beneficjent

²⁵ Wpisać numer i datę zawarcia Umowy.

* Pieczęcie firmowe oraz pieczętki imienne i podpisy osób uprawnionych do reprezentacji.

Załącznik nr 11: Instrukcje i wskazówki dotyczące informacji i komunikacji**OBOWIAZKI INFORMACYJNE BENEFICJENTA****1. Jakie obowiązkowe działania informacyjne i promocyjne musisz przeprowadzić?**

Aby poinformować opinię publiczną (w tym odbiorców rezultatów projektu) oraz osoby i podmioty uczestniczące w projekcie o uzyskanym dofinansowaniu musisz:

- a. **oznaczać znakiem Funduszy Europejskich, barwami RP i znakiem Unii Europejskiej oraz oficjalnym logo promocyjnym:**
 - **wszystkie działania informacyjne i promocyjne dotyczące projektu** (jeśli takie działania będziesz prowadzić), np. ulotki, broszury, publikacje, notatki prasowe, strony internetowe, newslettery, mailing, materiały filmowe, materiały promocyjne, konferencje, spotkania,
 - **dokumenty związane z realizacją projektu, które podajesz do wiadomości publicznej**, np. dokumentację przetargową, ogłoszenia, analizy, raporty, wzory umów, wzory wniosków,
 - **dokumenty i materiały dla osób i podmiotów uczestniczących w projekcie**, np. zaświadczenia, certyfikaty, zaproszenia, materiały informacyjne, programy szkoleń i warsztatów, listy obecności, prezentacje multimedialne, kierowaną do nich korespondencję, umowy,
- b. **umieścić plakat lub tablicę (informacyjną i/lub pamiątkową)** w miejscu realizacji projektu,
- c. **umieścić opis projektu na stronie internetowej** (jeśli masz stronę internetową),
- d. **przekazywać osobom i podmiotom uczestniczącym w projekcie informację, że projekt uzyskał dofinansowanie**, np. w formie odpowiedniego oznakowania konferencji, warsztatów, szkoleń, wystaw, targów; dodatkowo możesz przekazywać informację w innej formie, np. słownej.

Musisz też **dokumentować** działania informacyjne i promocyjne prowadzone w ramach projektu.

Uwaga: umieszczanie barw RP dotyczy wyłącznie materiałów w wersji pełnokolorowej.

2. Jak oznaczyć dokumenty i działania informacyjno-promocyjne w ramach projektu?

Jako beneficjent musisz oznaczać swoje działania informacyjne i promocyjne, dokumenty związane z realizacją projektu, które podajesz do wiadomości publicznej lub przeznaczyłeś dla uczestników projektów. Musisz także oznaczać miejsce realizacji projektu.

Jeśli realizujesz projekt finansowany przez program regionalny, w zestawieniu znaków umieszczasz **logo promocyjne województwa**.



Zwróć uwagę, że logo promocyjne województwa musi być stosowane zgodnie z wzorami wskazanymi na stronie internetowej Programu: www.rpo.podkarpackie.pl.

Uwaga: Pamiętaj, że barwy RP występują tylko i wyłącznie w wersji pełnokolorowej. Nie możesz stosować barw RP w wersji achromatycznej i monochromatycznej. Dlatego są przypadki, kiedy nie będziesz musiał umieszczać barw RP.

Barwy RP umieszczasz na wszelkich materiałach i działaniach informacyjno-promocyjnych, jeżeli:

- istnieją ogólnodostępne możliwości techniczne umieszczania oznaczeń pełnokolorowych,
- oryginały materiałów są wytwarzane w wersjach pełnokolorowych.

Musisz stosować pełnokolorowy zestaw znaków FE z barwami RP oraz znakiem UE w przypadku następujących materiałów:

- tablice informacyjne i pamiątkowe,
- plakaty, billboardy,
- tabliczki i naklejki informacyjne,
- strony internetowe,
- publikacje elektroniczne np. materiały video, animacje, prezentacje, newslettery, mailing,
- publikacje i materiały drukowane np. foldery, informatory, certyfikaty, zaświadczenia, dyplomy, zaproszenia, programy szkoleń, itp.,
- korespondencja drukowana, jeśli papier firmowy jest wykonany w wersji kolorowej,
- materiały brandingowe i wystawowe np. baner, stand, roll-up, ścianki, namioty i stoiska wystawowe, itp.,
- materiały promocyjne tzw. gadżety.

Barw RP nie musisz umieszczać, jeżeli:

- nie ma ogólnodostępnych możliwości technicznych zastosowania oznaczeń pełnokolorowych ze względu np. na materiał, z którego wykonano przedmiot np. kamień lub jeżeli zastosowanie technik pełnokolorowych znacznie podniosłoby koszty,
- materiały z założenia występują w wersji achromatycznej.

Nie musisz umieszczać barw RP w zestawie znaków FE i UE w wariantach achromatycznym lub monochromatycznym w następujących materiałach:

- korespondencja drukowana, jeżeli np. papier firmowy jest wykonany w wersji achromatycznej lub monochromatycznej,
- dokumentacja projektowa (np. dokumenty przetargowe, umowy, ogłoszenia, opisy stanowisk pracy).

Wzory z właściwymi oznaczeniami Programu znajdziesz na stronie:

www.rpo.podkarpackie.pl w zakładce „Weź udział w promocji Programu”. Pobierzesz z niej także gotowe wzory plakatów i tablic, z których powinieneś skorzystać.

2.1.Czy należy umieszczać słowną informację o dofinansowaniu?

- Nie ma obowiązku zamieszczania dodatkowej informacji słownej o programie,

w ramach którego realizowany jest projekt oraz o funduszu współfinansującym projekt. Zestaw znaków zawiera wszystkie niezbędne informacje. Wyjątek stanowi oznaczanie:

- projektów realizowanych w ramach *Inicjatywy na rzecz zatrudnienia ludzi młodych* (zobacz rozdz. 2.2),
- dokumentów i działań informacyjno-promocyjnych dotyczących projektów/programów współfinansowanych z wielu funduszy²⁶ (zobacz rozdz. 6.6).
- Szczegółowe wskazówki stosowania znaków i ich zestawień znajdują się w rozdz. 6.

2.2. Jak oznaczać materiały w formie dźwiękowej?

W przypadku materiału informacyjnego i promocyjnego dostępnego w formie dźwiękowej bez elementów graficznych (np. spoty/audycje radiowe) na końcu tego materiału powinien znaleźć się komunikat słowny informujący o dofinansowaniu materiału/projektu.

3. Jak oznaczać miejsce projektu?

Twoje obowiązki związane z oznaczaniem miejsca realizacji projektu zależą od rodzaju projektu oraz wysokości dofinansowania Twojego projektu. Beneficjenci (za wyjątkiem tych, którzy muszą stosować tablice informacyjne i/lub pamiątkowe) są zobowiązani do umieszczenia w widocznym miejscu co najmniej jednego plakatu identyfikującego projekt.

Sprawdź, co musisz zrobić:

Kto?	Co?
Jeśli realizujesz projekt współfinansowany z Europejskiego Funduszu Rozwoju Regionalnego lub Funduszu Spójności , który w ramach programu uzyskał dofinansowanie na kwotę powyżej 500 tys. euro²⁷ i który dotyczy: a) działań w zakresie infrastruktury lub b) prac budowlanych.	Tablica informacyjna (w trakcie realizacji projektu)
Jeśli zakończyłeś realizację projektu dofinansowanego na kwotę powyżej 500 tys. euro²⁸ , który polegał na: a) działaniach w zakresie infrastruktury lub b) pracach budowlanych lub	Tablica pamiątkowa (po zakończeniu realizacji projektu)

²⁶ Dotyczy przede wszystkim instytucji systemu wdrażania Funduszy Europejskich finansujących swoje działania z pomocy technicznej programu.

²⁷ Dofinansowanie – inaczej **całkowite wsparcie publiczne**, to pieniądze pochodzące z funduszy unijnych (ewentualnie dodatkowo z budżetu państwa lub samorządu), przekazywane beneficjentowi na podstawie umowy o dofinansowanie, nieobejmujące wkładu własnego beneficjenta finansowanego ze środków publicznych. Wysokość dofinansowania jest określona w umowie lub decyzji o dofinansowaniu. W celu ustalenia, czy wartość przyznanego dofinansowania przekracza ustalony próg, należy zastosować kurs wymiany PLN/EUR publikowany przez Europejski Bank Centralny z przedostatniego dnia pracy Komisji Europejskiej w miesiącu poprzedzającym miesiąc podpisania umowy/wydania decyzji.

²⁸ Jw.

c) zakupie środków trwałych.	
Jeśli nie jesteś zobowiązany do: a) umieszczania tablicy informacyjnej lub b) umieszczania tablicy pamiątkowej.	Plakat (w trakcie realizacji projektu)

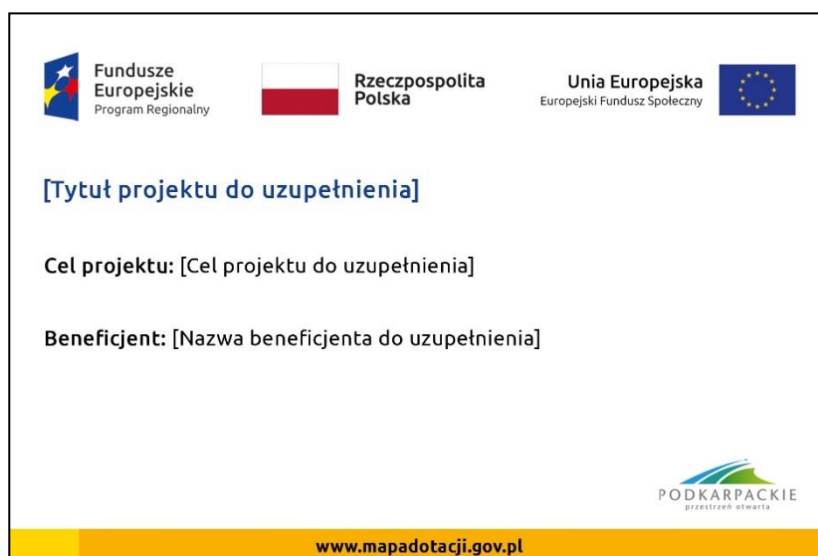
Jeśli uzyskałeś dofinansowanie poniżej 500 tys. euro możesz umieścić tablicę informacyjną i pamiątkową przy swoim projekcie, ale nie jest to obowiązkowe.

3.1. Jakie informacje powinieneś umieścić na tablicy informacyjnej i pamiątkowej?

Tablica musi zawierać:

- nazwę beneficjenta,
- tytuł projektu,
- cel projektu,
- znak FE, barwy RP, znak UE oraz oficjalne logo promocyjne województwa,
- adres portalu www.mapadotacji.gov.pl.

Przygotowaliśmy wzór tablicy, który należy wykorzystać przy wypełnianiu obowiązków informacyjnych:



Wzór tablicy informacyjnej i pamiątkowej. Na górze znajdują się loga: Fundusze Europejskie Program Regionalny, Rzeczpospolita Polska, Unia Europejska Europejski Fundusz Społeczny oraz logo PODKARPACKIE przestrzeń otwarta. W środku tablicy znajdują się pola do uzupełnienia: [Tytuł projektu do uzupełnienia], Cel projektu: [Cel projektu do uzupełnienia], Beneficjent: [Nazwa beneficjenta do uzupełnienia]. Na dole znajduje się adres portalu www.mapadotacji.gov.pl.

Wzory tablic znajdziesz również w Internecie na stronach www.funduszeuropejskie.gov.pl/promocja i na stronie internetowej Programu.

Wzór tablicy informacyjnej i pamiątkowej jest obowiązkowy, tzn. nie można go modyfikować, dodawać znaków, informacji etc. poza uzupełnianiem treści we wskazanych polach. Tablice informacyjna i pamiątkowa, nie mogą zawierać innych dodatkowych informacji i elementów graficznych, np. logo partnera lub wykonawcy prac.

Dodatkowe informacje słowne na tablicy możesz umieścić tylko i wyłącznie w przypadku, jeśli projekt jest realizowany przez beneficjenta w partnerstwie z innymi podmiotami. Istnieje wówczas możliwość umieszczenia na tablicach informacji o nich. Wówczas podajemy: „Beneficjent: Gmina Miejska X; partnerzy projektu: Gmina Wiejska Y, Gmina Z”.

Kluczowe znaczenie ma zachowanie **czytelności i klarowności** zamieszczonych treści. Jeżeli w projekcie uczestniczy kilku partnerów, to należy zamieścić uproszczoną informację, uwzględniając partnera, na którego terenie zostanie umieszczona dana tablica. A zatem: „Beneficjent: Gmina Miejska X; partner projektu: Gmina Wiejska Y”.

Projektując tablicę, w tym wielkość fontów, pamiętaj, że znak UE wraz z odniesieniem do Unii i funduszu, tytuł projektu oraz cel projektu muszą zajmować co najmniej 25% powierzchni tej tablicy.

3.2. Jak duża musi być tablica informacyjna?

Wielkość tablicy powinna zależeć od charakteru projektu i lokalizacji tablicy. Minimalny rozmiar to **80x120 cm (wymiary europalety)**.

Zwróć uwagę, aby znaki i informacje były widoczne i czytelne dla odbiorców. Jeżeli tablica jest położona w znacznej odległości od miejsca, gdzie mogą znajdować się odbiorcy, to powierzchnia tablicy powinna być odpowiednio większa, tak aby wszyscy mogli łatwo zapoznać się z jej treścią.

W przypadku projektów związanych ze znacznymi inwestycjami infrastrukturalnymi i pracami budowlanymi (np. infrastruktura kolejowa, drogowa) rekomendujemy, aby powierzchnia tablicy informacyjnej nie była mniejsza niż **6 m²**.

3.3. Kiedy musisz umieścić tablicę informacyjną i na jak długo?

Tablicę informacyjną musisz umieścić w momencie faktycznego rozpoczęcia robót budowlanych lub infrastrukturalnych. Jeśli Twój projekt rozpoczął się przed uzyskaniem dofinansowania, tablica powinna stanąć bezpośrednio po podpisaniu umowy lub decyzji o dofinansowaniu (nie później niż dwa miesiące od tej daty).

Tablica informacyjna powinna być wyeksponowana przez okres trwania prac aż do zakończenia projektu. Twoim obowiązkiem jest dbanie o jej stan techniczny i o to, aby informacja była cały czas wyraźnie widoczna. Uszkodzoną lub nieczytelną tablicę musisz wymienić lub odnowić.

Jeśli dobierzesz odpowiednio trwałe materiały, tablica informacyjna może następnie służyć Ci jako tablica pamiątkowa.

3.4. Gdzie powinieneś umieścić tablicę informacyjną?

Tablicę informacyjną powinieneś umieścić w miejscu realizacji Twojego projektu – tam, gdzie prowadzone są prace budowlane lub infrastrukturalne. Wybierz miejsce dobrze widoczne i ogólnie dostępne, gdzie największa liczba osób będzie miała możliwość zapoznać się z treścią tablicy. Jeśli lokalizacja projektu uniemożliwia swobodne zapoznanie się z treścią tablicy, można ją umieścić w siedzibie beneficjenta lub w innym miejscu zapewniającym możliwość zapoznania się z jej treścią.

Jeśli prowadzisz prace w kilku lokalizacjach, należy ustawić kilka tablic w kluczowych dla projektu miejscach. W przypadku inwestycji liniowych (takich jak np. drogi, koleje, ścieżki rowerowe etc.) powinieneś przewidzieć ustawienie przynajmniej dwóch tablic informacyjnych na odcinku początkowym i końcowym. Tablic może być więcej w zależności od potrzeb.

Zadbaj o to, aby tablice nie zakłócały ładu przestrzennego, a ich wielkość, lokalizacja i wygląd były zgodne z lokalnymi regulacjami lub zasadami dotyczącymi estetyki przestrzeni publicznej i miast oraz zasadami ochrony przyrody. Zadbaj, by były one dopasowane do charakteru otoczenia.

Jeśli masz wątpliwości, rekomendujemy, abyś ustalił, jak rozmieścić tablice z instytucją przyznającą dofinansowanie.

3.5. Jak duża musi być tablica pamiątkowa?

Tablice pamiątkowe mogą być albo **dużego formatu**, albo mieć formę **mniejszych tabliczek**.

Wybór właściwej wielkości tablicy powinien być uzależniony od rodzaju projektu, jego lokalizacji oraz planowanego miejsca ekspozycji tablicy. Niezależnie od rozmiaru zwróć uwagę na to, by znaki i informacje były czytelne i wyraźnie widoczne.

Tablice pamiątkowe dużego formatu są właściwym sposobem oznaczenia przede wszystkim inwestycji infrastrukturalnych i budowlanych. Minimalny rozmiar wynosi 80x120 cm (wymiary europalety). Podobnie jak w przypadku tablic informacyjnych, jeżeli tablica pamiątkowa jest położona w znacznej odległości od miejsca, gdzie mogą znajdować się odbiorcy, to powinna być odpowiednio większa, aby odbiorcy mogli odczytać informacje. W przypadku projektów związanych ze znacznymi inwestycjami infrastrukturalnymi i pracami budowlanymi, rekomendujemy, aby powierzchnia tablicy pamiątkowej nie była mniejsza niż **6 m²**.

Mniejsze tabliczki pamiątkowe możesz wykorzystać tam, gdzie szczególnie istotne znaczenie ma dbałość o estetykę i poszanowanie dla kontekstu przyrodniczego, kulturowego lub społecznego. Na przykład małe tabliczki mogą posłużyć dla oznaczenia realizacji projektów np. wewnątrz pomieszczeń, w pobliżu obiektów zabytkowych. Rekomendowany minimalny rozmiar tablicy pamiątkowej to format **A3**. Rozmiar tablicy nie może być jednak mniejszy niż format **A4**.

3.6. Kiedy powinien być umieszczony tablicę pamiątkową i na jak długo?

Tablicę pamiątkową musisz umieścić po zakończeniu projektu – nie później niż 3 miesiące po tym fakcie.

Tablica pamiątkowa musi być wyeksponowana minimum przez cały okres trwałości projektu. W związku z tym musi być wykonana z trwałych materiałów, a zawarte na niej informacje muszą być czytelne nawet po kilku latach. Twoim obowiązkiem jest dbanie o jej stan techniczny i o to, aby informacja była cały czas wyraźnie widoczna. Uszkodzoną lub nieczytelną tablicę musisz wymienić lub odnowić.

3.7. Gdzie powinien być umieszczony tablicę pamiątkową?

Tablicę informacyjną możesz przekształcić w tablicę pamiątkową, o ile została wykonana z wystarczająco trwałych materiałów. Wtedy jej lokalizacja nie zmieni się.

Jeśli tablice pamiątkowe dużych rozmiarów są stawiane na nowo, zasady lokalizacji są takie same, jak dla tablic informacyjnych. Powinny być umieszczone w miejscu realizacji Twojego projektu – tam, gdzie widoczne są efekty zrealizowanego przedsięwzięcia. Wybierz miejsce dobrze widoczne i ogólnie dostępne, gdzie największa liczba osób będzie mogła zapoznać się z treścią tablicy.

Jeśli projekt miał kilka lokalizacji, ustaw kilka tablic w kluczowych dla niego miejscach. W przypadku inwestycji liniowych (takich jak np. drogi, koleje, ścieżki rowerowe etc.) powinny być przewidziane ustawienie przynajmniej dwóch tablic pamiątkowych na odcinku początkowym i końcowym. Tablic może być więcej w zależności od potrzeb.

Tablicę pamiątkową małych rozmiarów powinny być umieszczone w miejscu widocznym i ogólnie dostępnym. Mogą być to np. wejścia do budynków.

Zadbaj o to, aby tablice nie zakłócały ładu przestrzennego, a ich wielkość, lokalizacja i wygląd były zgodne z lokalnymi regulacjami lub zasadami dotyczącymi estetyki przestrzeni publicznej i miast oraz zasadami ochrony przyrody. Zadbaj, by były one dopasowane do charakteru otoczenia.

Jeśli masz wątpliwości, rekomendujemy, abyś ustalił, jak rozmieścić tablice z instytucją przyznającą dofinansowanie.

3.8. Jak duży musi być plakat i z jakich materiałów możesz go wykonać?

Plakatem może być wydrukowany arkusz papieru o minimalnym rozmiarze A3 (arkusz o wymiarach 297×420 mm). Może być też wykonany z innego, trwalszego tworzywa, np. z plastiku. Pod warunkiem zachowania minimalnego obowiązkowego rozmiaru może mieć formę plansz informacyjnych, stojaków reklamowych itp.

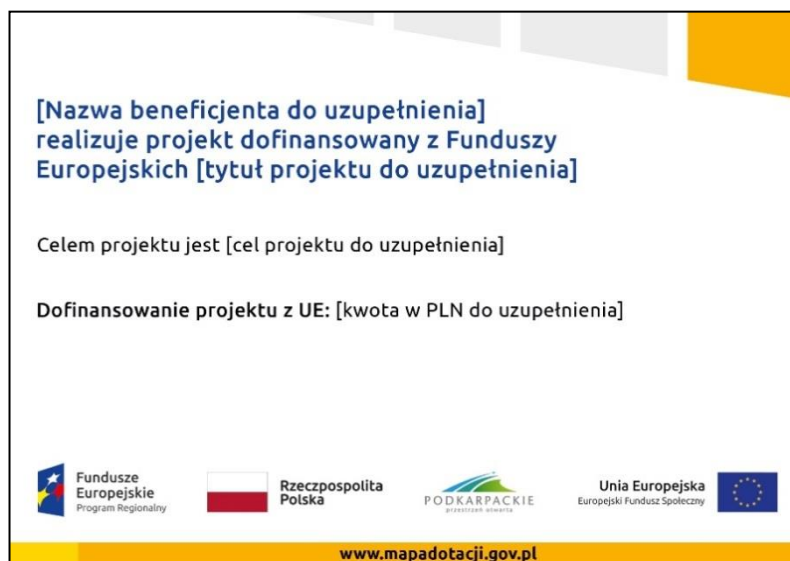
Pomyśl o tym, by odpowiednio zabezpieczyć plakat tak, by przez cały czas ekspozycji wyglądał estetycznie. Twoim obowiązkiem jest dbanie o to, aby informacja była cały czas wyraźnie widoczna. Uszkodzony lub nieczytelny plakat musisz wymienić.

3.9. Jakie informacje musisz umieścić na plakacie?

Plakat musi zawierać:

- nazwę beneficjenta,
- tytuł projektu,
- cel projektu (opcjonalnie),
- wysokość wkładu Unii Europejskiej w projekt,
- znak FE, barwy RP, znak UE oraz oficjalne logo promocyjne województwa,
- adres portalu www.mapadotacji.gov.pl (opcjonalnie).

Wzór plakatu informacyjnego:



Na plakacie możesz umieścić także dodatkowe informacje o projekcie, jak również elementy graficzne np. zdjęcie. Ważne jest, aby elementy, które muszą się znaleźć na plakacie, **były nadal czytelne i wyraźnie widoczne**.

W wersji elektronicznej wzory do wykorzystania są dostępne również na stronie: www.funduszeuropejskie.gov.pl/promocja i na stronie internetowej Programu.

3.10. Kiedy i na jak długo powinieneś umieścić plakat?

Plakat musi być wyeksponowany w trakcie realizacji projektu. Powinieneś go umieścić w widocznym miejscu nie później niż miesiąc od uzyskania dofinansowania. Plakat możesz zdjąć po zakończeniu projektu.

3.11. Gdzie powinien być umieszczony plakat?

Plakat powinien być umieszczony w widocznym i dostępnym publicznie miejscu. Może być to np. wejście do budynku, w którym masz swoją siedzibę albo w recepcji. Musi być to przynajmniej jeden plakat.

Jeśli działania w ramach projektu realizujesz w kilku lokalizacjach, plakaty umieść w każdej z nich.

Jeśli natomiast w jednej lokalizacji dana instytucja, firma lub organizacja realizuje kilka projektów, może umieścić jeden plakat opisujący wszystkie te przedsięwzięcia.

Instytucje wdrażające instrumenty finansowe umieszczają plakaty w swoich siedzibach, punktach obsługi klienta, w których oferowane są produkty wspierane przez Fundusze Europejskie, podczas szkoleń i spotkań informacyjnych na tematy poświęcone wdrażanym instrumentom. Obowiązek umieszczania plakatów nie dotyczy miejsca realizacji projektu przez ostatecznych odbiorców (to znaczy podmiotów korzystających z instrumentów finansowych, np. uzyskujących pożyczki, poręczenia, gwarancje).

3.12. Czy możesz zastosować inne formy oznaczenia miejsca realizacji projektu lub zakupionych środków trwałych?

W uzasadnionych przypadkach możesz zwrócić się do instytucji przyznającej dofinansowanie z propozycją zastosowania innej formy, lokalizacji lub wielkości oznaczeń projektu. Jest to możliwe wyłącznie w przypadkach, kiedy ze względu na przepisy prawa nie można zastosować przewidzianych w *Załączniku* wymogów informowania o projekcie lub kiedy zastosowanie takich form wpływałoby negatywnie na realizację projektu lub jego rezultaty.

Po zapoznaniu się z Twoją propozycją instytucja przyznająca dofinansowanie może wyrazić zgodę na odstępstwa lub zmiany. Pamiętaj, że potrzebujesz pisemnej zgody. Musisz ją przechowywać na wypadek kontroli.

4. Jakie informacje musisz umieścić na stronie internetowej?

Jeśli jako beneficjent masz własną stronę internetową, to musisz umieścić na niej:

- znak **Funduszy Europejskich**,
- barwy **Rzeczypospolitej Polskiej**,
- znak **Unii Europejskiej**,
- **oficjalne logo promocyjne województwa** (jeśli realizujesz projekt finansowany przez program regionalny),
- **krótki opis projektu**.

Dla stron www, z uwagi na ich charakter, przewidziano nieco inne zasady oznaczania niż dla pozostałych materiałów informacyjnych.

4.1. W jakiej części serwisu musisz umieścić znaki i informacje o projekcie?

Znaki i informacje o projekcie – jeśli struktura Twojego serwisu internetowego na to pozwala – możesz umieścić na głównej stronie lub istniejącej już podstronie. Możesz też utworzyć odrębną zakładkę/podstronę przeznaczoną specjalnie dla realizowanego projektu lub projektów. Ważne jest, aby użytkownikom łatwo było tam trafić (np. na stronie głównej powinien znaleźć się odnośnik do zakładki/podstrony przeznaczonej specjalnie dla opisu realizowanego projektu/projektów).

4.2. Jak właściwie oznaczyć stronę internetową?

Uwaga! Komisja Europejska wymaga, aby flaga UE z napisem Unia Europejska była widoczna w momencie wejścia użytkownika na stronę internetową, to znaczy bez konieczności przewijania strony w dół.

Dlatego, aby właściwie oznaczyć swoją stronę internetową, powinieneś zastosować jedno z dwóch rozwiązań:

Rozwiązanie nr 1

Rozwiązanie pierwsze polega na tym, aby **w widocznym miejscu** umieścić zestawienie złożone ze znaku Funduszy Europejskich z nazwą programu, barw RP z nazwą „Rzeczpospolita Polska” oraz znaku Unii Europejskiej z nazwą funduszu. Umieszczenie w widocznym miejscu oznacza, że w momencie wejścia na stronę internetową użytkownik nie musi przewijać strony, aby zobaczyć zestawienie znaków.





Przykładowe zestawienie znaków na stronach www:



Jeśli jednak nie masz możliwości, aby na swojej stronie umieścić zestawienie znaku FE, barw RP i znaku UE w widocznym miejscu – zastosuj rozwiązanie nr 2.

Rozwiązanie nr 2

Rozwiązanie drugie polega na tym, aby **w widocznym miejscu** umieścić flagę UE tylko z napisem Unia Europejska według jednego z następujących wzorów:

Unia Europejska 	 Unia Europejska
 Unia Europejska	 Unia Europejska

Dodatkowo na stronie (niekoniecznie w miejscu widocznym w momencie wejścia) umieszczasz zestaw znaków: znak Fundusze Europejskie, barwy RP i znak Unia Europejska, oraz oficjalne logo promocyjne województwa i znak Unia Europejska.

4.3. Jakie informacje powinieneś przedstawić w opisie projektu na stronie internetowej?

Informacja na Twojej stronie internetowej musi zawierać krótki opis projektu, w tym:

- cele projektu,
- planowane efekty,

- wartość projektu,
- wkład Funduszy Europejskich.

Powyżej podaliśmy minimalny zakres informacji, obowiązkowy dla każdego projektu. Dodatkowo rekomendujemy zamieszczanie zdjęć, grafik, materiałów audiowizualnych oraz harmonogramu projektu prezentującego jego główne etapy i postęp prac.

5. Jak możesz informować uczestników i odbiorców ostatecznych projektu?

Jako beneficjent jesteś zobowiązany, aby przekazywać informację, że Twój projekt uzyskał dofinansowanie z Unii Europejskiej z konkretnego funduszu osobom i podmiotom uczestniczącym w projekcie. Instytucje wdrażające instrumenty finansowe mają z kolei obowiązek informowania odbiorców ostatecznych (np. pożyczkobiorców), że pozadotacyjna pomoc jest możliwa dzięki unijnemu dofinansowaniu.

Obowiązek ten wypełnisz, jeśli zgodnie z zasadami przedstawionymi w punkcie 2., oznakujesz konferencje, warsztaty, szkolenia, wystawy, targi lub inne formy realizacji Twojego projektu. Oznakowanie może mieć formę plansz informacyjnych, plakatów, stojaków etc.

Dodatkowo możesz przekazywać informację osobom uczestniczącym w projekcie oraz odbiorcom ostatecznym w innej formie, np. powiadamiając ich o tym fakcie w trakcie konferencji, szkolenia lub prezentacji oferty.

Pamiętaj, że jeśli realizujesz projekt polegający na pomocy innym podmiotom lub instytucjom, osobami uczestniczącymi w projekcie mogą być np. nauczyciele i uczniowie dofinansowanej szkoły albo pracownicy firmy, których miejsca pracy zostały doposażone. Osoby te powinny mieć świadomość, że korzystają z projektów współfinansowanych przez Unię Europejską. Dlatego zadбай, aby taka informacja do nich dotarła.

6. Co musisz wziąć pod uwagę, umieszczając znaki graficzne?

6.1. Widoczność znaków

Znak Funduszy Europejskich, barwy RP oraz znak Unii Europejskiej muszą być zawsze umieszczone w widocznym miejscu. Pamiętaj, aby ich **umiejscowienie oraz wielkość były odpowiednie do rodzaju i skali materiału, przedmiotu lub dokumentu**. Dla spełnienia tego warunku wystarczy, jeśli tylko jedna, np. pierwsza strona lub ostatnia dokumentu, zostanie oznaczona ciągiem znaków.

Zwróć szczególną uwagę, aby znaki i napisy były czytelne dla odbiorcy i wyraźnie widoczne.

6.2. Kolejność znaków

Znak Funduszy Europejskich umieszczasz zawsze z lewej strony, barwy RP jako drugi znak od lewej strony, natomiast znak Unii Europejskiej z prawej strony.


W przypadku projektów finansowanych przez program regionalny, herb województwa lub jego oficjalne logo promocyjne umieszczasz pomiędzy barwami RP a znakiem UE²⁹.

Gdy nie jest możliwe umiejscowienie znaków w poziomie, możesz zastosować układ pionowy.

W tym ustawieniu znak Funduszy Europejskich z nazwą programu znajduje się na górze, pod znakiem FE znajdują się barwy RP, a znak Unii Europejskiej na dole. W przypadku projektów finansowanych przez program regionalny, oficjalne logo promocyjne województwa umieszczasz pomiędzy barwami RP a znakiem UE.

²⁹ Nie dotyczy tablic informacyjnych i pamiątkowych, na których herb województwa lub jego oficjalne logo promocyjne znajduje się w dolnym prawym rogu tablicy.

Przykładowy układ pionowy:

 Fundusze Europejskie Program Regionalny  Rzeczpospolita Polska  Unia Europejska Europejski Fundusz Społeczny	 Fundusze Europejskie Program Regionalny  Rzeczpospolita Polska  herb + nazwa województwa lub oficjalne logo promocyjne województwa  Unia Europejska Europejski Fundusz Rozwoju Regionalnego	 Fundusze Europejskie Program Regionalny  Rzeczpospolita Polska  herb + nazwa województwa lub oficjalne logo promocyjne województwa  Unia Europejska Europejskie Fundusze Strukturalne i Inwestycyjne
---	--	--

Zestawienia znaków znajdziesz na stronach internetowych programów.

6.3. Liczba znaków

Liczba znaków w zestawieniu – to znaczy w jednej linii – nie może przekraczać **czterech**³⁰, łącznie ze znakiem FE, barwami RP i znakiem UE, a w przypadku programów regionalnych również oficjalnym logo promocyjnym województwa.

Jakie znaki mogą się znaleźć w zestawieniu w przypadku programów krajowych?

Poza znakiem FE, barwami RP i znakiem UE, w zestawieniu znaków na materiałach informacyjnych i promocyjnych (z wyjątkiem tablic informacyjnych i pamiątkowych) oraz na dokumentach możesz umieścić swoje logo jako beneficjenta. Możesz umieścić logo partnera projektu, logo projektu, czy logo instytucji pośredniczącej lub wdrażającej. Nie możesz umieszczać natomiast znaków wykonawców, którzy realizują działania w ramach projektu, ale którzy nie są beneficjentami.

Jakie znaki mogą się znaleźć w zestawieniu w przypadku programów regionalnych?

W zestawieniu znaków na materiałach informacyjnych i promocyjnych (z wyjątkiem tablic informacyjnych i pamiątkowych) oraz na dokumentach mogą znaleźć się następujące znaki: znak FE, barwy RP, oficjalne logo promocyjne województwa i znak UE.

Inne znaki, jeśli są Ci potrzebne, możesz umieścić poza zestawieniem (linią znaków: znak FE – barwy RP – logo województwa – znak UE).

Uwaga! Jeśli w zestawieniu lub na materiale występują inne znaki (logo), to nie mogą być one większe (mierzone wysokością lub szerokością) od barw RP i znaku Unii Europejskiej.

³⁰ Nie dotyczy tablic informacyjnych i pamiątkowych, na których w zestawieniu znaków mogą wystąpić maksymalnie 3 znaki.

6.4. W jakich wersjach kolorystycznych można stosować znaki Fundusze Europejskie, barwy RP i znak Unia Europejska?

Zestawienie znaków FE, barw RP i znak UE zawsze występuje w wersji pełnokolorowej.

Nie możesz stosować barw RP w wersji achromatycznej i monochromatycznej. Dlatego są przypadki, kiedy nie będziesz musiał umieszczać barw RP, natomiast będziesz mógł zastosować zestawienia znaków FE i UE w wersji jednobarwnej. Przypadki te są określone w rozdziale 2.

Przykładowe zestawienie znaków w wersji czarno-białej dla Programu:



Wszystkie dopuszczone achromatyczne i monochromatyczne warianty znaków – jeśli są Ci potrzebne – znajdziesz w *Księdze identyfikacji wizualnej znaku marki Fundusze Europejskie i znaków programów polityki spójności na lata 2014-2020*.

W przypadku Programu zasady stosowania oficjalnego logo promocyjnego województwa oraz gotowe wzory – zestawienia logotypów znajdziesz na stronie: www.rpo.podkarpackie.pl.

6.5. Czy możesz stosować znaki Fundusze Europejskie, barwy Rzeczypospolitej Polskiej i znak Unia Europejska na kolorowym tle?

Najlepiej żebyś używał znaków pełnokolorowych na białym tle, co zapewnia ich największą widoczność. Jeśli znak Funduszy Europejskich występuje na tle barwnym, powinieneś zachować odpowiedni kontrast, który zagwarantuje odpowiednią czytelność znaku. Kolory tła powinny być pastelowe i nie powinny przekraczać 25% nasycenia.

Na tłach ciemnych, czarnym oraz tłach wielokolorowych barwy RP powinieneś umieścić na białym polu ochronnym i z szarą linią zamykającą. Na tłach kolorowych, barwy RP powinieneś umieścić bez białego pola ochronnego i bez linii zamykającej. Jeśli znak występuje na tle barwnym, należy zachować odpowiedni kontrast gwarantujący odpowiednią czytelność znaku.

W przypadku znaku Unii Europejskiej, jeśli nie masz innego wyboru niż użycie kolorowego tła, powinieneś umieścić wokół flagi białą obwódkę o szerokości równej 1/25 wysokości tego prostokąta.



Jeśli w zestawieniu występują inne znaki, pamiętaj, aby sprawdzić, czy mogą one występować na kolorowych tłach. W przypadku herbów lub logo województw taką informację znajdziesz na stronie internetowej Twojego programu regionalnego.

6.6. Jak powinieneś oznaczać przedsięwzięcia dofinansowane z wielu programów lub funduszy³¹?

W przypadku gdy działanie informacyjne lub promocyjne, dokument albo inny materiał dotyczą:

- projektów realizowanych w ramach kilku programów – nie musisz w znaku wymieniać nazw tych wszystkich programów. Wystarczy, że zastosujesz wspólny znak **Fundusze Europejskie**.



Fundusze Europejskie



Fundusze Europejskie

- projektów dofinansowanych z więcej niż jednego funduszu polityki spójności – zastosuj **znak Unii Europejskiej z odniesieniem do Europejskich Funduszy Strukturalnych i Inwestycyjnych** oraz umieść informację słowną, że materiał (np. druk ulotki) jest współfinansowany ze środków konkretnego funduszu/funduszy.



Unia Europejska
Europejskie Fundusze
Strukturalne i Inwestycyjne

Unia Europejska
Europejskie Fundusze
Strukturalne i Inwestycyjne



6.7. W jaki sposób możesz oznaczyć małe przedmioty promocyjne?

Jeśli przedmiot jest mały i nazwa funduszu, nazwa „Rzeczpospolita Polska” oraz nazwa programu nie będą czytelne, umieść znak Funduszy Europejskich z napisem Fundusze Europejskie (bez nazwy programu), barwy RP z napisem Rzeczpospolita Polska oraz znak UE tylko z napisem Unia Europejska. Zawsze stosuje się pełny zapis nazwy „Rzeczpospolita Polska”, „Unia Europejska” i „Fundusze Europejskie”.



W takich przypadkach nie musisz stosować słownego odniesienia do odpowiedniego funduszu/funduszy. Na małych przedmiotach promocyjnych stosowanie herbu lub logo promocyjnego województwa nie jest obowiązkowe.

W przypadku przedmiotów o bardzo małym polu zadruku np. pendrive, dopuszczalne będzie stosowanie wariantu minimalnego bez barw RP.

³¹ Dotyczy przede wszystkim instytucji systemu wdrażania Funduszy Europejskich finansujących swoje działania z pomocy technicznej programu.

Jednocześnie musisz każdorazowo rozważyć, czy małe przedmioty itp. są na pewno skutecznym i niezbędnym narzędziem promocji dla Twojego projektu.

6.8. Czy możesz oznaczać przedmioty promocyjne w sposób nierzucający się w oczy?

Zestawienia znaków z właściwymi napisami muszą być widoczne. Nie mogą być umieszczane np. na wewnętrznej, niewidocznej stronie przedmiotów. Jeśli przedmiot jest tak mały, że nie można na nim zastosować czytelnych znaków FE, barw RP i znaku UE lub wariantu minimalnego bez barw RP (zobacz rozdz. 6.7), nie możesz go używać do celów promocyjnych. Celem przedmiotu promocyjnego jest bowiem informowanie o dofinansowaniu projektu ze środków UE i programu.

Załącznik nr 13: Wzór zestawienia wszystkich dokumentów dotyczących operacji w ramach realizowanego projektu dofinansowanego z Regionalnego Programu Operacyjnego Województwa Podkarpackiego na lata 2014-2020

Nazwa i adres beneficjenta

Nazwa projektu

Nr umowy

Zestawienie wszystkich dokumentów dotyczących operacji w ramach realizowanego projektu dofinansowanego z Regionalnego Programu Operacyjnego Województwa Podkarpackiego na lata 2014-2020.
(faktur i innych dokumentów księgowych o równoważnej wartości dowodowej)

1	2	3	4	5	6	7	8	9	10	11	12	13	14	15
Lp.	Rodzaj i numer dokumentu księgowego	Numer księgowy lub ewiden.	Data wystawienia dokumentu	Nazwa wystawcy dokumentu	NIP wystawcy dokumentu	Sposób zapłaty (G-gotówka, P-przelew, K-karta*)	Data dokonania zapłaty	Opis operacji gospodarczej	Kwota dokumentu brutto	Kwota dokumentu netto	Kwota wydatków kwalifikowalnych	W tym VAT	Kwota wydatków niekwalifikowalnych	Źródła finansowania
1.														
2.														
3.														
4.														
5.														
Suma strony														
Przeniesienie z poprzedniej strony														
Razem=(Suma strony)+(Przeniesienie z poprzedniej strony)														

Zatwierdził:
(imię, nazwisko, podpis)

Data

*karta płatnicza do rachunku bankowego dla projektu