

UCHWAŁA NR
SEJMIKU WOJEWÓDZTWA PODKARPACKIEGO
z dnia

zmieniająca uchwałę Nr XXXIX/791/13 Sejmiku Województwa Podkarpackiego z dnia 28 października 2013 r. w sprawie Parku Krajobrazowego Gór Słonnych

Na podstawie art. 18 pkt 20 ustawy z dnia 5 czerwca 1998 r. o samorządzie województwa (tekst jedn. Dz. U. z 2016 r. poz. 486 oraz art. 16 ust 3 i art.17 ustawy z dnia 16 kwietnia 2004 r. o ochronie przyrody (tekst jedn. Dz. U. z 2016r. poz. 2134 z późn. zm.)

Sejmik Województwa Podkarpackiego w Rzeszowie

uchwala co następuje:

§1

W uchwale Nr XXXIX/791/13 Sejmiku Województwa Podkarpackiego z dnia 28 października 2013 r. w sprawie Parku Krajobrazowego Gór Słonnych (Dz. Urz. Woj. Podk. 2013.3632) wprowadza się następujące zmiany:

- 1) § 3. ust.1 pkt 7) otrzymuje brzmienie:
„7) budowania nowych obiektów budowlanych w pasie szerokości 100 m od:
 - a) linii brzegów rzek: San, Wiar, Strwiąż, zgodnie z załącznikiem mapowym nr 1, jezior i innych naturalnych zbiorników wodnych,
 - b) zasięgu lustra wody w sztucznych zbiornikach wodnych usytuowanych na wodach płynących przy normalnym poziomie piętrzenia określonym w pozwoleniu wodnoprawnym, o którym mowa w art. 122 ust. 1 pkt 1 ustawy z dnia 18 lipca 2001 r. - Prawo wodne- z wyjątkiem obiektów służących turystyce wodnej, gospodarce wodnej lub rybackiej;”
- 2) W § 3 po ust. 2 dodaje się ust. 2a w brzmieniu:
„2a. Zakaz, o którym mowa w ust. 1 pkt 4) nie dotyczy zmiany udzielonych, obowiązujących w dniu wejścia w życie niniejszej uchwały koncesji, jeżeli przed ich zmianą została przeprowadzona procedura oceny oddziaływania na środowisko, która wykazała brak niekorzystnego wpływu na przyrodę i krajobraz Parku.”

3) W § 3. po ust.7 dodaje się ust 8 -11 w brzmieniu:

„8. Zakaz, o którym mowa w ust.1 pkt. 2) nie dotyczy:

- 1) czynności podlegających zakazom w stosunku do gatunków chronionych, wykonywanych na podstawie zezwoleń lub aktów prawa miejscowego wydanych przez uprawnione organy oraz wydawania tych zezwoleń i aktów prawa miejscowego,
- 2) czynności w stosunku do gatunków wymienionych w rozporządzeniu Ministra Środowiska z dnia 9 września 2011 r. w sprawie listy roślin i zwierząt gatunków obcych, które w przypadku uwolnienia do środowiska przyrodniczego mogą zagrozić gatunkom rodzimym lub siedliskom przyrodniczym,
- 3) realizacji działań zapewniających bezpieczeństwo sanitarno - epidemiologiczne oraz mających na celu ochronę zdrowia lub życia.

9. Zakazy, o których mowa w ust.1 pkt. 2), 5), 6) nie dotyczą:

- 1) czynności wykonywanych w ramach przedsięwzięć mogących potencjalnie znacząco oddziaływać na środowisko, dla których przeprowadzona procedura oceny oddziaływania przedsięwzięcia na środowisko, wykazała brak niekorzystnego wpływu na przyrodę i krajobraz Parku, w zakresie niezbędnym do realizacji tych przedsięwzięć;
- 2) zabiegów czynnej ochrony przyrody wykonywanych przez organy ochrony przyrody.

10. Zakaz, o którym mowa w ust.1 pkt. 3), nie dotyczy:

- 1) czynności wykonywanych w ramach przedsięwzięć mogących potencjalnie znacząco oddziaływać na środowisko, dla których przeprowadzona procedura oceny oddziaływania przedsięwzięcia na środowisko, wykazała brak niekorzystnego wpływu na przyrodę i krajobraz Parku, w zakresie niezbędnym do realizacji tych przedsięwzięć;
- 2) zabiegów czynnej ochrony przyrody wykonywanych przez organy ochrony przyrody;
- 3) zadrzewień rosnących na działkach oznaczonych w ewidencji gruntów jako grunty orne, za wyjątkiem zadrzewień rosnących w obrębie tych działek w odległości do 1 m od ich granic.

11. Zwolnienie, o którym mowa w ust. 10 nie dotyczy drzew o parametrach określonych w zał. Nr 4 niniejszej uchwały oraz siedlisk priorytetowych wymienionych w załączniku nr 1 rozporządzenia Ministra Środowiska z dnia 13 kwietnia 2010 r. w sprawie siedlisk przyrodniczych oraz gatunków będących przedmiotem zainteresowania Wspólnoty, a także kryteriów wyboru obszarów kwalifikujących się do uznania lub wyznaczenia jako obszary Natura 2000.”

- 4) Załącznik nr 1 otrzymuje brzmienie określone w załączniku nr 1 do niniejszej uchwały.

§2

Wykonanie uchwały powierza się Zarządowi Województwa Podkarpackiego.

§3

Uchwała wchodzi w życie po upływie 14 dni od dnia ogłoszenia w Dzienniku Urzędowym Województwa Podkarpackiego.

UZASADNIENIE

Ustawa z dnia 24 kwietnia 2015 r. o zmianie niektórych ustaw w związku ze wzmocnieniem narzędzi ochrony krajobrazu wprowadziła nowe brzmienie zakazu zabudowy dolin rzecznych, brzegów jezior i innych zbiorników wodnych. Ustawowe brzmienie powyższego zakazu do czasu nowelizacji wskazywało 100 m pas od linii brzegów rzek, jezior i innych zbiorników wodnych, jako teren objęty zakazem zabudowy nie precyzując co należy uznać za brzeg sztucznego zbiornika wodnego ani jakie cieki należy uznać za rzeki. Uchwała Sejmiku Województwa Podkarpackiego uznała za brzeg sztucznego zbiornika wodnego maksymalną rzędną piętrzenia zapisaną w pozwoleniu wodnoprawnym oraz wymieniła z nazwy rzeki objęte ochroną dolin rzecznych. Przywołana na wstępie ustawa o zmianie niektórych ustaw w związku ze wzmocnieniem narzędzi ochrony krajobrazu, nowelizująca ustawę o ochronie przyrody, wskazała normalny poziom piętrzenia, określony w pozwoleniu wodnoprawnym, jako zasięg lustra wody, od którego należy egzekwować 100 metrowy pas zakazu zabudowy dla sztucznych zbiorników. Ponadto nowelizacja ustawy o ochronie przyrody uściśliła iż zakaz zabudowy brzegów dotyczy tylko naturalnych zbiorników wodnych oraz sztucznych zbiorników usytuowanych na wodach płynących. Wobec powyższego w chwili obecnej obowiązująca uchwała Sejmiku Województwa Podkarpackiego w sprawie Parku Krajobrazowego Gór Słonnych jest bardziej rygorystyczna niż zapisy ustawy o ochronie przyrody, dlatego konieczna jest zmiana przedmiotowej uchwały i dostosowanie jej treści do zapisów ustawy.

Niniejszą uchwałą doprecyzowano również zakres obowiązywania zakazu zabudowy brzegów rzek poprzez wskazanie odcinków tych rzek objętych zakazem.

Analizowano:

- ° przebieg korytarzy ekologicznych wg prof. dr hab. W. Jędrzejewskiego,
- ° obszary bezpośredniego zagrożenia powodzią wg Regionalnego Zarządu Gospodarki Wodnej w Krakowie, oraz obszary bezpośredniego zagrożenia powodzią wyznaczone w studiach ochrony przeciwpowodziowej,
- ° położenie względem obszarów NATURA 2000 oraz przedmioty ochrony dla ochrony których wyznaczono dany obszar,
- ° statusy jednolitych części wód określone w Planie Gospodarowania Wodami Górnej Wisły.

Na tym etapie prac i poziomie ogólności zapisów nie jest możliwe precyzyjne określenie niezbędnej szerokości obowiązywania zakazu dla ochrony dolin rzek i ich korytarzy ekologicznych. Dlatego obowiązujący na terenie Parku zakaz zabudowy brzegów rzek i zbiorników wodnych w pasie szerokości 100 metrów nie jest zakazem kategorycznym. Strefa wyłączona z zabudowy na podstawie zakazu może podlegać ograniczeniu w studiach uwarunkowań i kierunków zagospodarowania przestrzennego gmin i miejscowych planach zagospodarowania przestrzennego w ramach uzgodnień projektów tych dokumentów z Regionalnym Dyrektorem Ochrony Środowiska, na podstawie ustawy z dnia 16 kwietnia 2004 r. o ochronie przyrody, jeżeli nie wpłynie to znacząco negatywnie na ochronę przyrody Parku.

W trakcie tych procedur będzie można merytorycznie, w oparciu o rzeczywistą analizę określonego terenu, uwarunkowań przyrodniczych, istniejącego zagospodarowania terenu oraz zagrożenia powodziowego precyzyjnie wyznaczyć szerokość strefy wyłączonej z zabudowy.

Ponadto należy zauważyć, że zgodnie z art. 17 ust. 2 ustawy z dnia 16 kwietnia 2004r. o ochronie przyrody żaden z zakazów obowiązujących na terenie Parku nie dotyczy realizacji inwestycji celu publicznego.

Z zakazu zabijania dziko występujących zwierząt zwolniono czynności wykonywane na podstawie zezwoleń lub aktów prawa miejscowego wydanych przez uprawnione organy, czynności związane z ochroną gatunków rodzimych przed zagrożeniem związanym z rozprzestrzenianiem się gatunków obcych oraz czynności związane z realizacją działań zapewniających bezpieczeństwo sanitarno - epidemiologiczne oraz mających na celu ochronę zdrowia lub życia.

Z zakazów chroniących dziko występujące zwierzęta i ich siedliska, rzeźbę terenu i stosunki wodne zwolniono zabiegi czynnej ochrony przyrody wykonywane przez organy ochrony przyrody oraz działania wykonywane w ramach przedsięwzięć mogących potencjalnie znacząco oddziaływać na środowisko, dla których przeprowadzona procedura oceny oddziaływania przedsięwzięcia na środowisko wykazała brak niekorzystnego wpływu na przyrodę i krajobraz Parku.

Z zakazu chroniącego zadrzewienia śródpolne, nadwodne i przydrożne zwolniono działania wykonywane w ramach przedsięwzięć mogących potencjalnie znacząco oddziaływać na środowisko, dla których przeprowadzona procedura oceny

oddziaływania przedsięwzięcia na środowisko wykazała brak niekorzystnego wpływu na przyrodę i krajobraz Parku, w zakresie niezbędnym do realizacji tych przedsięwzięć, zabiegi czynnej ochrony przyrody wykonywane przez organy ochrony przyrody oraz zadrzewienia na gruntach ornych za wyjątkiem zadrzewień rosnących w 1 m pasach wzdłuż granic działek, które to zadrzewienia będą mogły nadal pełnić funkcję liniowego zadrzewienia śródpolnego. Zwolnieniom z zakazu usuwania zadrzewień nie podlegają cenne drzewa o parametrach drzew pomnikowych oraz siedliska priorytetowe.

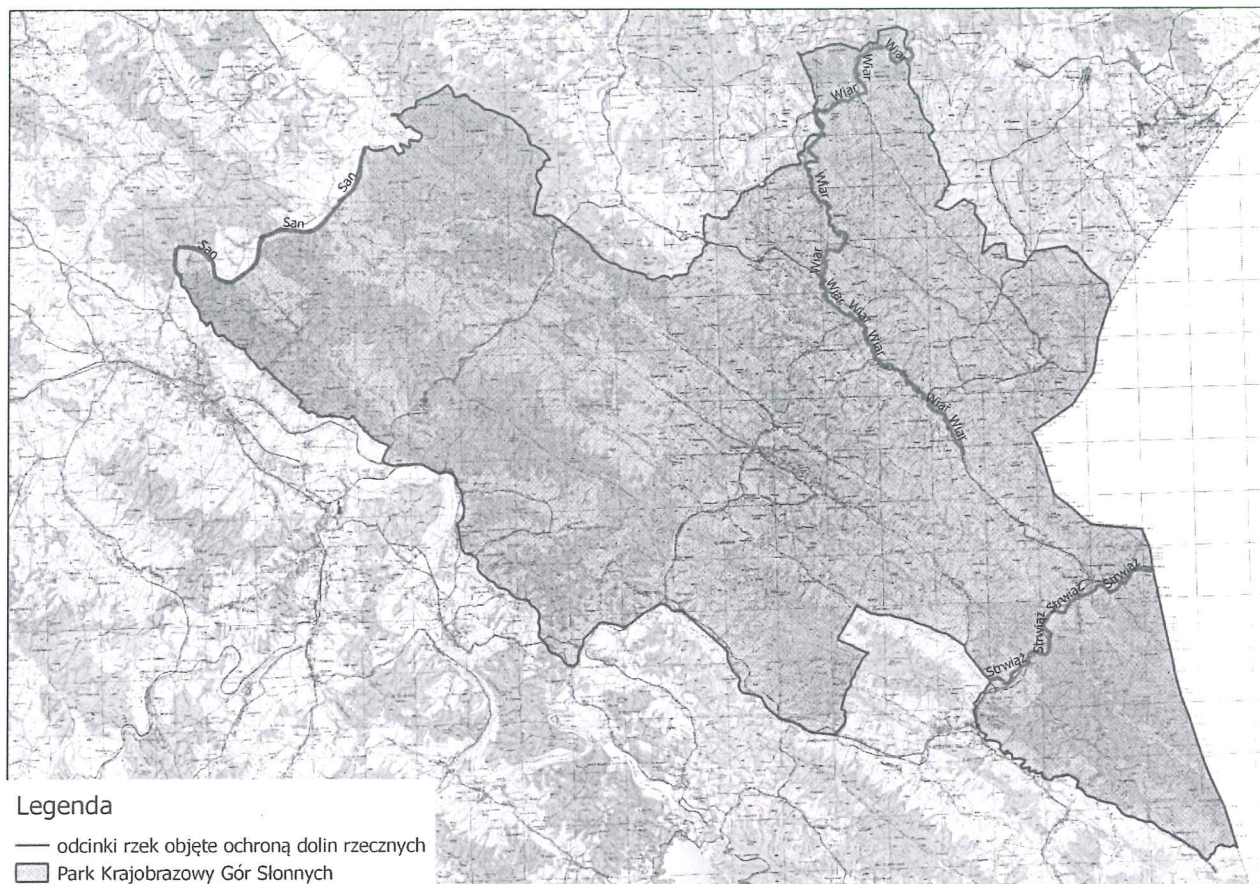
Proponowany zapis § 3 ust. 2a umożliwi zmiany obowiązujących koncesji, jeżeli procedura oceny oddziaływania na środowisko, przeprowadzona dla zmiany koncesji, wykaże brak niekorzystnego wpływu na przyrodę i krajobraz parku krajobrazowego.

WICEMARSZAŁKA WOJEWÓDZTWA

Maria Kurowska

ZAŁĄCZNIK Nr 1

MAPA POGLĄDOWA USYTUOWANIA PARKU KRAJOBRAZOWEGO GÓR SŁONNYCH



Mapa topograficzna w skali 1: 50 000 oraz plik wektorowy w formacie ESRI Shapefile w układzie PUWG_92, stanowiący graficzne przedstawienie punktów załamania granicy, dostępne w Departamencie Ochrony Środowiska Urzędu Marszałkowskiego Województwa Podkarpackiego w Rzeszowie.

Załącznik Nr 4

Drzewa nie podlegające zwolnieniom wymienionym w §3 ust.10 z zakazu określonego w §3 ust.1 pkt 3) uchwały.

Gatunek drzewa	Minimalny obwód na wysokości 130 cm.	Gatunek drzewa	Minimalny obwód na wysokości 130 cm.
Ałycza, <i>Prunus cerasifera</i>	180	Lipa drobnolistna, <i>Tilia cordata</i>	310
Bez czarny, <i>Sambucus nigra</i>	80	Lipa szerokolistna, <i>Tilia platyphyllos</i>	310
Brzoza brodawkowata, <i>Betula pendula</i>	200	Modrzew europejski, <i>Larix decidua</i>	310
Brzoza omszona, <i>Betula pubescens</i>	190	Modrzew polski, <i>Larix polonica</i>	310
Buk zwyczajny, <i>Fagus silvatica</i>	310	Olsza czarna, <i>Alnus glutinosa</i>	225
Czeremcha zwyczajna, <i>Padus avium</i>	100	Olsza szara, <i>Alnus incana</i>	225
Czereśnia, <i>Prunus avium</i>	150	Sosna zwyczajna, <i>Pinus sylvestris</i>	310
Dąb szypułkowy, bezszypułkowy, <i>Quercus robur, Quercus petraea</i>	300	Świerk pospolity, <i>Picea abies</i>	310
Głóg, <i>Crataegus sp.</i>	100	Szalkak pospolity, <i>Rhamnus cathartica</i>	94
Grusza pospolita, <i>Pyrus communis</i>	160	Topola gatunki rodzime (za wyjątkiem topoli osiki)	380
Grab zwyczajny, <i>Carpinus betulus</i>	200	Topola osika, <i>Populus tremula</i>	250
Jabłoń dzika, <i>Malus sylvestris</i>	150	Trzmielina, <i>Euonymus sp.</i>	200
Jarząb pospolity, <i>Sorbus aucuparia</i>	160	Wierzba biała i krucha, <i>Salix alba, Salix fragilis</i>	314
Jawor, <i>Acer pseudoplatanus</i>	250	Wierzba iwa, <i>Salix caprea</i>	300
Jesion wyniosły, <i>Fraxinus excelsior</i>	250	Wierzba pięciopręcikowa, <i>Salix pentandra</i>	300
Jodła pospolita, <i>Abies alba</i>	310	Wiąz górski, <i>Ulmus glabra</i>	220
Klon polny, <i>Acer campestre</i>	160	Wiąz pospolity, <i>Ulmus minor</i>	220
Klon zwyczajny, <i>Acer platanoides</i>	220	Wiąz szypułkowy, <i>Ulmus laevis</i>	220
Leszczyna, <i>Corylus avellana</i>	94		

UCHWAŁA NR
SEJMIKU WOJEWÓDZTWA PODKARPACKIEGO
z dnia

zmieniająca uchwałę Nr XXXIX/792/13 Sejmiku Województwa Podkarpackiego z dnia 28 października 2013 r. w sprawie Parku Krajobrazowego Pogórza Przemyskiego

Na podstawie art. 18 pkt 20 ustawy z dnia 5 czerwca 1998 r. o samorządzie województwa (tekst jedn. Dz. U. z 2016 r. poz. 486 oraz art. 16 ust 3 i art.17 ustawy z dnia 16 kwietnia 2004 r. o ochronie przyrody (tekst jedn. Dz. U. z 2016r. poz. 2134 z późn. zm.)

Sejmik Województwa Podkarpackiego w Rzeszowie

uchwala co następuje:

§1

W uchwale Nr XXXIX/792/13 Sejmiku Województwa Podkarpackiego z dnia 28 października 2013 r. w sprawie Parku Krajobrazowego Pogórza Przemyskiego (Dz.Urz.Woj.Podk.2013.3605) wprowadza się następujące zmiany:

- 1) § 3. ust.1 pkt 7) otrzymuje brzmienie:
„7) budowania nowych obiektów budowlanych w pasie szerokości 100 m od:
 - a) linii brzegów rzek: San, Wiar, zgodnie z załącznikiem mapowym nr 1, jezior i innych naturalnych zbiorników wodnych,
 - b) zasięgu lustra wody w sztucznych zbiornikach wodnych usytuowanych na wodach płynących przy normalnym poziomie piętrzenia określonym w pozwoleniu wodnoprawnym, o którym mowa w art. 122 ust. 1 pkt 1 ustawy z dnia 18 lipca 2001 r. - Prawo wodne- z wyjątkiem obiektów służących turystyce wodnej, gospodarce wodnej lub rybackiej;”
- 2) W § 3 po ust. 2 dodaje się ust. 2a w brzmieniu:
„2a. Zakaz, o którym mowa w ust. 1 pkt 4) nie dotyczy zmiany udzielonych, obowiązujących w dniu wejścia w życie niniejszej uchwały koncesji, jeżeli przed ich zmianą została przeprowadzona procedura oceny oddziaływania na środowisko, która wykazała brak niekorzystnego wpływu na przyrodę i krajobraz Parku.”

3) W § 3. po ust.7 dodaje się ust 8 -11 w brzmieniu:

„8. Zakaz, o którym mowa w ust.1 pkt. 2) nie dotyczy:

- 1) czynności podlegających zakazom w stosunku do gatunków chronionych, wykonywanych na podstawie zezwoleń lub aktów prawa miejscowego wydanych przez uprawnione organy oraz wydawania tych zezwoleń i aktów prawa miejscowego,
- 2) czynności w stosunku do gatunków wymienionych w rozporządzeniu Ministra Środowiska z dnia 9 września 2011 r. w sprawie listy roślin i zwierząt gatunków obcych, które w przypadku uwolnienia do środowiska przyrodniczego mogą zagrozić gatunkom rodzimym lub siedliskom przyrodniczym,
- 3) realizacji działań zapewniających bezpieczeństwo sanitarno - epidemiologiczne oraz mających na celu ochronę zdrowia lub życia.

9. Zakazy, o których mowa w ust.1 pkt. 2), 5), 6) nie dotyczą:

- 1) czynności wykonywanych w ramach przedsięwzięć mogących potencjalnie znacząco oddziaływać na środowisko, dla których przeprowadzona procedura oceny oddziaływania przedsięwzięcia na środowisko, wykazała brak niekorzystnego wpływu na przyrodę i krajobraz Parku, w zakresie niezbędnym do realizacji tych przedsięwzięć;
- 2) zabiegów czynnej ochrony przyrody wykonywanych przez organy ochrony przyrody.

10. Zakaz, o którym mowa w ust.1 pkt. 3), nie dotyczy:

- 1) czynności wykonywanych w ramach przedsięwzięć mogących potencjalnie znacząco oddziaływać na środowisko, dla których przeprowadzona procedura oceny oddziaływania przedsięwzięcia na środowisko, wykazała brak niekorzystnego wpływu na przyrodę i krajobraz Parku, w zakresie niezbędnym do realizacji tych przedsięwzięć;
- 2) zabiegów czynnej ochrony przyrody wykonywanych przez organy ochrony przyrody;
- 3) zadrzewień rosnących na działkach oznaczonych w ewidencji gruntów jako grunty orne, za wyjątkiem zadrzewień rosnących w obrębie tych działek w odległości do 1 m od ich granic.

11. Zwolnienie, o którym mowa w ust. 10 nie dotyczy drzew o parametrach określonych w zał. Nr 4 niniejszej uchwały oraz siedlisk priorytetowych wymienionych w załączniku nr 1 rozporządzenia Ministra Środowiska z dnia 13 kwietnia 2010 r. w sprawie siedlisk przyrodniczych oraz gatunków będących przedmiotem zainteresowania Wspólnoty, a także kryteriów wyboru obszarów kwalifikujących się do uznania lub wyznaczenia jako obszary Natura 2000.”

4) Załącznik nr 1 otrzymuje brzmienie określone w załączniku nr 1 do niniejszej uchwały.

§2

Wykonanie uchwały powierza się Zarządowi Województwa Podkarpackiego.

§3

Uchwała wchodzi w życie po upływie 14 dni od dnia ogłoszenia w Dzienniku Urzędowym Województwa Podkarpackiego.

UZASADNIENIE

Ustawa z dnia 24 kwietnia 2015 r. o zmianie niektórych ustaw w związku ze wzmocnieniem narzędzi ochrony krajobrazu wprowadziła nowe brzmienie zakazu zabudowy dolin rzecznych, brzegów jezior i innych zbiorników wodnych. Ustawowe brzmienie powyższego zakazu do czasu nowelizacji wskazywało 100 m pas od linii brzegów rzek, jezior i innych zbiorników wodnych, jako teren objęty zakazem zabudowy nie precyzując co należy uznać za brzeg sztucznego zbiornika wodnego ani jakie ciekі należy uznać za rzeki. Uchwała Sejmiku Województwa Podkarpackiego uznała za brzeg sztucznego zbiornika wodnego maksymalną rzędną piętrzenia zapisaną w pozwoleniu wodnoprawnym oraz wymieniła z nazwy rzeki objęte ochroną dolin rzecznych. Przywołana na wstępie ustawa o zmianie niektórych ustaw w związku ze wzmocnieniem narzędzi ochrony krajobrazu, nowelizująca ustawę o ochronie przyrody, wskazała normalny poziom piętrzenia, określony w pozwoleniu wodnoprawnym, jako zasięg lustra wody, od którego należy egzekwować 100 metrowy pas zakazu zabudowy dla sztucznych zbiorników. Ponadto nowelizacja ustawy o ochronie przyrody uściśliła iż zakaz zabudowy brzegów dotyczy tylko naturalnych zbiorników wodnych oraz sztucznych zbiorników usytuowanych na wodach płynących. Wobec powyższego w chwili obecnej obowiązująca uchwała Sejmiku Województwa Podkarpackiego w sprawie Parku Krajobrazowego Pogórza Przemyskiego jest bardziej rygorystyczna niż zapisy ustawy o ochronie przyrody, dlatego konieczna jest zmiana przedmiotowej uchwały i dostosowanie jej zapisów do zapisów ustawy.

Niniejszą uchwałą doprecyzowano również zakres obowiązywania zakazu zabudowy brzegów rzek poprzez wskazanie odcinków tych rzek objętych zakazem.

Analizowano:

- ° przebieg korytarzy ekologicznych wg prof. dr hab. W. Jędrzejewskiego
- ° obszary bezpośredniego zagrożenia powodzią wg Regionalnego Zarządu Gospodarki Wodnej w Krakowie, oraz obszary bezpośredniego zagrożenia powodzią wyznaczone w studiach ochrony przeciwpowodziowej,
- ° położenie względem obszarów NATURA 2000 oraz przedmioty ochrony dla ochrony których wyznaczono dany obszar,
- ° statusy jednolitych części wód określone w Planie Gospodarowania Wodami Górnej Wisły.

Na tym etapie prac i poziomie ogólności zapisów nie jest możliwe precyzyjne określenie niezbędnej szerokości obowiązywania zakazu dla ochrony dolin rzek i ich korytarzy ekologicznych. Dlatego obowiązujący na terenie Parku zakaz zabudowy brzegów rzek i zbiorników wodnych w pasie szerokości 100 metrów nie jest zakazem kategorycznym. Strefa wyłączona z zabudowy na podstawie zakazu może podlegać ograniczeniu w studiach uwarunkowań i kierunków zagospodarowania przestrzennego gmin i miejscowych planach zagospodarowania przestrzennego w ramach uzgodnień projektów tych dokumentów z Regionalnym Dyrektorem Ochrony Środowiska, na podstawie ustawy z dnia 16 kwietnia 2004 r. o ochronie przyrody, jeżeli nie wpłynie to znacząco negatywnie na ochronę przyrody Parku.

W trakcie tych procedur będzie można merytorycznie, w oparciu o rzeczywistą analizę określonego terenu, uwarunkowań przyrodniczych, istniejącego zagospodarowania terenu oraz zagrożenia powodziowego precyzyjnie wyznaczyć szerokość strefy wyłączonej z zabudowy.

Z zakazu zabijania dziko występujących zwierząt zwolniono czynności wykonywane na podstawie zezwoleń lub aktów prawa miejscowego wydanych przez uprawnione organy, czynności związane z ochroną gatunków rodzimych przed zagrożeniem związanym z rozprzestrzenianiem się gatunków obcych oraz czynności związane z realizacją działań zapewniających bezpieczeństwo sanitarno - epidemiologiczne oraz mających na celu ochronę zdrowia lub życia.

Z zakazów chroniących dziko występujące zwierzęta i ich siedliska, rzeźbę terenu i stosunki wodne zwolniono zabiegi czynnej ochrony przyrody wykonywane przez organy ochrony przyrody oraz działania wykonywane w ramach przedsięwzięć mogących potencjalnie znacząco oddziaływać na środowisko, dla których przeprowadzona procedura oceny oddziaływania przedsięwzięcia na środowisko wykazała brak niekorzystnego wpływu na przyrodę i krajobraz Parku.

Z zakazu chroniącego zadrzewienia śródpolne, nadwodne i przydrożne zwolniono działania wykonywane w ramach przedsięwzięć mogących potencjalnie znacząco oddziaływać na środowisko, dla których przeprowadzona procedura oceny oddziaływania przedsięwzięcia na środowisko wykazała brak niekorzystnego wpływu na przyrodę i krajobraz Parku, w zakresie niezbędnym do realizacji tych przedsięwzięć, zabiegi czynnej ochrony przyrody wykonywane przez organy ochrony przyrody oraz zadrzewienia na gruntach ornych za wyjątkiem zadrzewień rosnących w 1 m pasach wzdłuż granic działek, które to zadrzewienia będą mogły nadal pełnić

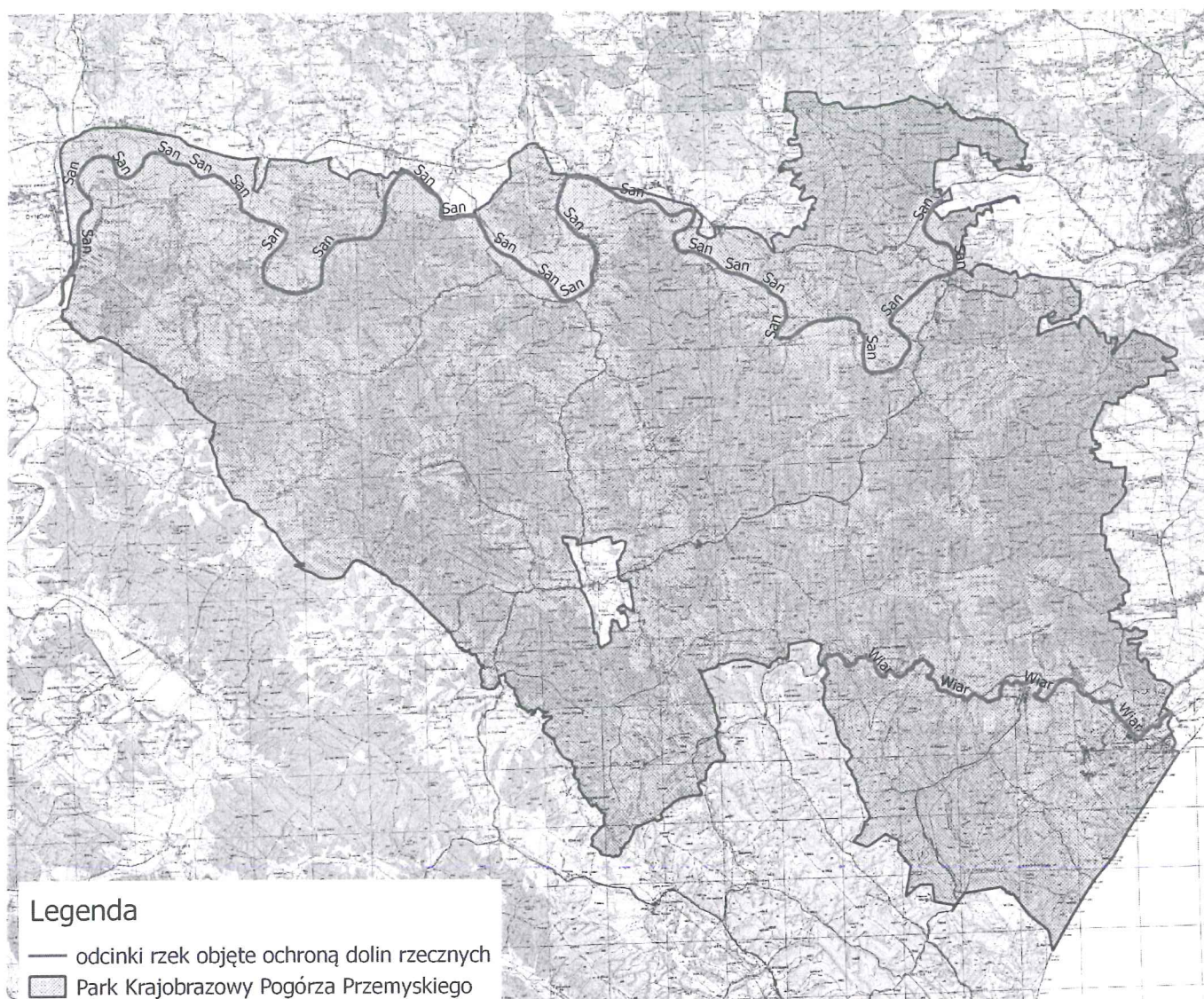
funkcję liniowego zadrzewienia śródpolnego. Zwolnieniom z zakazu usuwania zadrzewień nie podlegają cenne drzewa o parametrach drzew pomnikowych oraz siedliska priorytetowe.

Proponowany zapis § 3 ust. 2a umożliwi zmiany obowiązujących koncesji, jeżeli procedura oceny oddziaływania na środowisko, przeprowadzona dla zmiany koncesji, wykaże brak niekorzystnego wpływu na przyrodę i krajobraz parku krajobrazowego.

WICEMARSZAŁEK WOJEWODZTWA

Maria Kurowska

MAPA POGLĄDOWA USYTUOWANIA PARKU KRAJOBRAZOWEGO POGÓRZA PRZEMYSKIEGO



Mapa topograficzna w skali 1: 50 000 oraz plik wektorowy w formacie ESRI Shapefile w układzie PUWG_92, stanowiący graficzne przedstawienie punktów załamania granicy, dostępne w Departamencie Ochrony Środowiska Urzędu Marszałkowskiego Województwa Podkarpackiego w Rzeszowie.

Załącznik Nr 4

Drzewa nie podlegające zwolnieniom wymienionym w §3 ust.10 z zakazu określonego w §3 ust.1 pkt 3) uchwały.

Gatunek drzewa	Minimalny obwód na wysokości 130 cm.	Gatunek drzewa	Minimalny obwód na wysokości 130 cm.
Ałycza, <i>Prunus cerasifera</i>	180	Lipa drobnolistna, <i>Tilia cordata</i>	310
Bez czarny, <i>Sambucus nigra</i>	80	Lipa szerokolistna, <i>Tilia platyphyllos</i>	310
Brzoza brodawkowata, <i>Betula pendula</i>	200	Modrzew europejski, <i>Larix decidua</i>	310
Brzoza omszona, <i>Betula pubescens</i>	190	Modrzew polski, <i>Larix polonica</i>	310
Buk zwyczajny, <i>Fagus silvatica</i>	310	Olsza czarna, <i>Alnus glutinosa</i>	225
Czeremcha zwyczajna, <i>Padus avium</i>	100	Olsza szara, <i>Alnus incana</i>	225
Czereśnia, <i>Prunus avium</i>	150	Sosna zwyczajna, <i>Pinus sylvestris</i>	310
Dąb szypułkowy, bezszypułkowy, <i>Quercus robur, Quercus petraea</i>	300	Świerk pospolity, <i>Picea abies</i>	310
Głóg, <i>Crataegus sp.</i>	100	Szklak pospolity, <i>Rhamnus cathartica</i>	94
Grusza pospolita, <i>Pyrus communis</i>	160	Topola gatunki rodzime (za wyjątkiem topoli osiki)	380
Grab zwyczajny, <i>Carpinus betulus</i>	200	Topola osika, <i>Populus tremula</i>	250
Jabłoń dzika, <i>Malus sylvestris</i>	150	Trzmielina, <i>Euonymus sp.</i>	200
Jarząb pospolity, <i>Sorbus aucuparia</i>	160	Wierzba biała i krucha, <i>Salix alba, Salix fragilis</i>	314
Jawor, <i>Acer pseudoplatanus</i>	250	Wierzba iwa, <i>Salix caprea</i>	300
Jesion wyniosły, <i>Fraxinus excelsior</i>	250	Wierzba pięciopręcikowa, <i>Salix pentandra</i>	300
Jodła pospolita, <i>Abies alba</i>	310	Wiąz górski, <i>Ulmus glabra</i>	220
Klon polny, <i>Acer campestre</i>	160	Wiąz pospolity, <i>Ulmus minor</i>	220
Klon zwyczajny, <i>Acer platanoides</i>	220	Wiąz szypułkowy, <i>Ulmus laevis</i>	220
Leszczyna <i>Corylus avellana</i>	94		

UCHWAŁA NR
SEJMIKU WOJEWÓDZTWA PODKARPACKIEGO
z dnia

zmieniająca uchwałę nr XLVIII/991/14 Sejmiku Województwa Podkarpackiego z dnia 23 czerwca 2014r. sprawie Ciśniańsko-Wetlińskiego Parku Krajobrazowego

Na podstawie art. 18 pkt 20 ustawy z dnia 5 czerwca 1998 r. o samorządzie województwa (tekst jedn. Dz. U. z 2016 r. poz. 486 oraz art. 16 ust 3 i art.17 ustawy z dnia 16 kwietnia 2004 r. o ochronie przyrody (tekst jedn. Dz. U. z 2016r. poz. 2134 z późn. zm.)

Sejmik Województwa Podkarpackiego w Rzeszowie

uchwala co następuje:

§1

W uchwale Nr XLVIII/991/14 Sejmiku Województwa Podkarpackiego z dnia 23 czerwca 2014r. sprawie Ciśniańsko-Wetlińskiego Parku Krajobrazowego (dz.Urz.Woj.Podk.2014.1945) wprowadza się następujące zmiany:

1) W § 3 ust. 1 po pkt 11) dodaje się pkt 12) w brzmieniu:

„12) budowania nowych obiektów budowlanych w pasie szerokości 100 m od:

a) linii brzegów rzek: Ośława, Solinka i Wetlina, jezior i innych naturalnych zbiorników wodnych,

b) zasięgu lustra wody w sztucznych zbiornikach wodnych usytuowanych na wodach płynących przy normalnym poziomie piętrzenia określonym w pozwoleniu wodnoprawnym, o którym mowa w art. 122 ust. 1 pkt 1 ustawy z dnia 18 lipca 2001 r. - Prawo wodne

- z wyjątkiem obiektów służących turystyce wodnej, gospodarce wodnej lub rybackiej;”

2) W § 3 po ust. 2 dodaje się ust. 3 - 9 w brzmieniu:

„3. Zakaz, o którym mowa w ust. 1 pkt 4) nie dotyczy zmiany udzielonych, obowiązujących w dniu wejścia w życie niniejszej uchwały koncesji, jeżeli przed ich zmianą została przeprowadzona procedura oceny oddziaływania na środowisko, która wykazała brak niekorzystnego wpływu na przyrodę i krajobraz Parku.

4. Zakaz, o którym mowa w ust.1 pkt. 2) nie dotyczy:

- 1) czynności podlegających zakazom w stosunku do gatunków chronionych, wykonywanych na podstawie zezwoleń lub aktów prawa miejscowego wydanych przez uprawnione organy oraz wydawania tych zezwoleń i aktów prawa miejscowego,
- 2) czynności w stosunku do gatunków wymienionych w rozporządzeniu Ministra Środowiska z dnia 9 września 2011 r. w sprawie listy roślin i zwierząt gatunków obcych, które w przypadku uwolnienia do środowiska przyrodniczego mogą zagrozić gatunkom rodzimym lub siedliskom przyrodniczym,
- 3) realizacji działań zapewniających bezpieczeństwo sanitarno - epidemiologiczne oraz mających na celu ochronę zdrowia lub życia.

5. Zakazy, o których mowa w ust.1 pkt. 2), 5), 6) nie dotyczą:

- 1) czynności wykonywanych w ramach przedsięwzięć mogących potencjalnie znacząco oddziaływać na środowisko, dla których przeprowadzona procedura oceny oddziaływania przedsięwzięcia na środowisko, wykazała brak niekorzystnego wpływu na przyrodę i krajobraz Parku, w zakresie niezbędnym do realizacji tych przedsięwzięć;
- 2) zabiegów czynnej ochrony przyrody wykonywanych przez organy ochrony przyrody.

6. Zakaz, o którym mowa w ust.1 pkt. 3), nie dotyczy:

- 1) czynności wykonywanych w ramach przedsięwzięć mogących potencjalnie znacząco oddziaływać na środowisko, dla których przeprowadzona procedura oceny oddziaływania przedsięwzięcia na środowisko, wykazała brak niekorzystnego wpływu na przyrodę i krajobraz Parku, w zakresie niezbędnym do realizacji tych przedsięwzięć;
- 2) zabiegów czynnej ochrony przyrody wykonywanych przez organy ochrony przyrody;
- 3) zadrzewień rosnących na działkach oznaczonych w ewidencji gruntów jako grunty orne, za wyjątkiem zadrzewień rosnących w obrębie tych działek w odległości do 1 m od ich granic.

7. Zwolnienie, o którym mowa w ust. 6 nie dotyczy drzew o parametrach określonych w zał. Nr 4 niniejszej uchwały oraz siedlisk priorytetowych wymienionych w załączniku nr 1 rozporządzenia Ministra Środowiska z dnia 13 kwietnia 2010 r. w sprawie siedlisk przyrodniczych oraz gatunków będących przedmiotem zainteresowania Wspólnoty, a także kryteriów wyboru obszarów kwalifikujących się do uznania lub wyznaczenia jako obszary Natura 2000.

8. Zakaz, o którym mowa w ust. 1 pkt 12) nie narusza lokalizacji obiektów budowlanych wskazanych w studiach uwarunkowań i kierunków zagospodarowania przestrzennego gmin oraz w miejscowych planach

zagospodarowania przestrzennego i ostatecznych decyzjach administracyjnych, obowiązujących w dniu wejścia w życie niniejszej uchwały.

9. Strefa wyłączona z zabudowy na podstawie zakazu, o którym mowa w ust. 1 pkt 12), może podlegać ograniczeniu w studium uwarunkowań i kierunków zagospodarowania przestrzennego gminy lub w miejscowych planach zagospodarowania przestrzennego w ramach uzgodnień z ustawy z dnia 16 kwietnia 2004 r. o ochronie przyrody, jeżeli nie wpłynie to znacząco negatywnie na ochronę przyrody Parku.”

3) Załącznik nr 1 otrzymuje brzmienie określone w załączniku nr 1 do niniejszej uchwały.

§2

Wykonanie uchwały powierza się Zarządowi Województwa Podkarpackiego.

§3

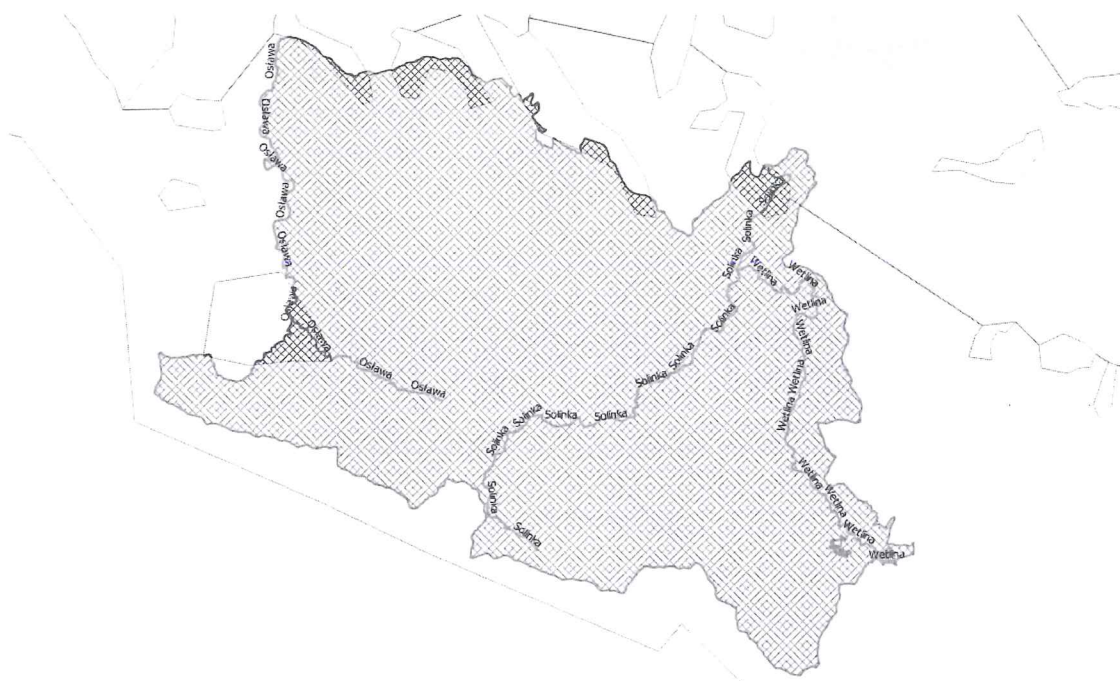
Uchwała wchodzi w życie po upływie 14 dni od dnia ogłoszenia w Dzienniku Urzędowym Województwa Podkarpackiego.

UZASADNIENIE

Niniejsza uchwała wprowadza zakaz zabudowy dolin rzek: Oślawy, Solinki i Wetliny na terenie Ciśniańsko-Wetlińskiego Parku Krajobrazowego. Za zasadnością wprowadzenia powyższego zakazu przemawiają argumenty wynikające z analizy:

1. Przebiegu korytarzy ekologicznych wg prof. dr hab. W. Jędrzejewskiego.

Doliny rzek Oślawy, Solinki i Wetliny oprócz faktu, że same w sobie stanowią rzeczny korytarz ekologiczny, są również częścią leśnego korytarza ekologicznego wg. prof. Jędrzejewskiego. Korytarz ekologiczny, zgodnie z ustawą o ochronie przyrody, jest to obszar umożliwiający migrację roślin, zwierząt i grzybów. Zwłaszcza rzeki o górskim i podgórskim charakterze są bardzo ważnym biotopem lęgowym awifauny, dla utrzymania którego najistotniejsze są nadrzeczne zbiorowiska roślinne.



2. Obszarów bezpośredniego zagrożenia powodzią wg Regionalnego Zarządu Gospodarki Wodnej w Krakowie, oraz obszarów bezpośredniego zagrożenia powodzią wyznaczonych w studiach ochrony przeciwpowodziowej.

Dolina rzeki Solinka na większej części swoich przebiegów na terenie Ciśniańsko-Wetlińskiego Parku Krajobrazowego a rzeki Oślawy i Wetlina na całej swojej długości

są obszarami bezpośredniego zagrożenia powodzią. Gdy coraz dłuższe odcinki rzek znajdują się w obrębie gęstej zabudowy, ich brzegi są degradowane czego naturalną konsekwencją jest przeprowadzanie ich regulacji. Działania takie są oczekiwane zwłaszcza w sytuacji budownictwa na terenach bezpośredniego zagrożenia powodzią. Tymczasem pozostawienie dolin rzecznych wolnych od zabudowy stanowi ochronę przeciwpowodziową w sensie bezpośrednim (brak szkód materialnych po wystąpieniu wylewów rzek). Należy jednak zauważyć, że odsunięcie zabudowy od brzegów rzek daje rzekom miejsce do swobodnego kształtowania naturalnego koryta w obrębie doliny i tworzenia terenów zalewowych. Rozwiązanie takie pozwala zwiększać retencję w dolinach rzecznych, zmniejsza kumulacje wezbrań w dalszym ich biegu stanowiąc najskuteczniejsze zabezpieczenie przeciwpowodziowe oprócz niewątpliwych korzyści przyrodniczych.

3. położenia względem obszarów NATURA 2000 oraz przedmiotów ochrony, dla ochrony których wyznaczono dany obszar.

Rzeki Ośława, Solinka i Wetlina w części położonej na terenie Ciśniańsko-Wetlińskiego Parku Krajobrazowego przepływają równocześnie przez niezwykle cenny w skali Europy Obszar Natura 2000 „Bieszczady”, charakteryzujący się bardzo dużą różnorodnością biologiczną zarówno gatunków ptaków, jak i pozostałych zwierząt i roślin, a także siedlisk przyrodniczych, będących przedmiotami ochrony Obszaru, często związanych ze środowiskiem wodnym.

Innym zagrożeniem stanowiącym konsekwencję zabudowy w bliskim sąsiedztwie cieków i zbiorników wodnych jest ich zanieczyszczenie ściekami, szczególnie w rejonach gdzie brak jest kanalizacji zbiorczych.

Ponieważ na tym etapie prac i poziomie ogólności zapisów nie jest możliwe precyzyjne określenie niezbędnej szerokości obowiązywania zakazu dla ochrony dolin rzeki i jej korytarza ekologicznego. Dlatego obowiązujący na terenie Parku zakaz zabudowy doliny Ośławy i Solinki oraz brzegów zbiorników wodnych w pasie szerokości 100 metrów nie jest zakazem kategorycznym. Uchwała zawiera również odstępstwa od przedmiotowego zakazu poprzez wskazanie, że zakaz nie narusza zapisów miejscowych planów zagospodarowania przestrzennego i ostatecznych decyzji administracyjnych obowiązujących w dniu jego wprowadzenia a strefa wyłączona z zabudowy na podstawie zakazu może podlegać ograniczeniu w dokumentach planistycznych gminy w ramach uzgodnień projektów tych

dokumentów z Regionalnym Dyrektorem Ochrony Środowiska, na podstawie ustawy z dnia 16 kwietnia 2004 r. o ochronie przyrody, jeżeli nie wpłynie to znacząco negatywnie na ochronę przyrody Parku.

W trakcie tych procedur będzie można merytorycznie, w oparciu o rzeczywistą analizę określonego terenu, uwarunkowań przyrodniczych, istniejącego zagospodarowanie terenu oraz zagrożenia powodziowego precyzyjnie wyznaczyć szerokość strefy wyłączonej z zabudowy.

Ponadto należy zauważyć, że zgodnie z art. 17 ust. 2 ustawy z dnia 16 kwietnia 2004r. o ochronie przyrody żaden z zakazów obowiązujących na terenie Parku nie dotyczy realizacji inwestycji celu publicznego.

Z zakazów chroniących dziko występujące zwierzęta i ich siedliska, rzeźbę terenu i stosunki wodne zwolniono zabiegi czynnej ochrony przyrody wykonywane przez organy ochrony przyrody oraz działania wykonywane w ramach przedsięwzięć mogących potencjalnie znacząco oddziaływać na środowisko, dla których przeprowadzona procedura oceny oddziaływania przedsięwzięcia na środowisko wykazała brak niekorzystnego wpływu na przyrodę i krajobraz Parku.

Z zakazu chroniącego zadrzewienia śródpolne, nadwodne i przydrożne zwolniono działania wykonywane w ramach przedsięwzięć mogących potencjalnie znacząco oddziaływać na środowisko, dla których przeprowadzona procedura oceny oddziaływania przedsięwzięcia na środowisko wykazała brak niekorzystnego wpływu na przyrodę i krajobraz Parku, w zakresie niezbędnym do realizacji tych przedsięwzięć, zabiegi czynnej ochrony przyrody wykonywane przez organy ochrony przyrody oraz zadrzewienia na gruntach ornych za wyjątkiem zadrzewień rosnących w 1 m pasach wzdłuż granic działek, które to zadrzewienia będą mogły nadal pełnić funkcję liniowego zadrzewienia śródpolnego. Zwolnieniom z zakazu usuwania zadrzewień nie podlegają cenne drzewa o parametrach drzew pomnikowych oraz siedliska priorytetowe.

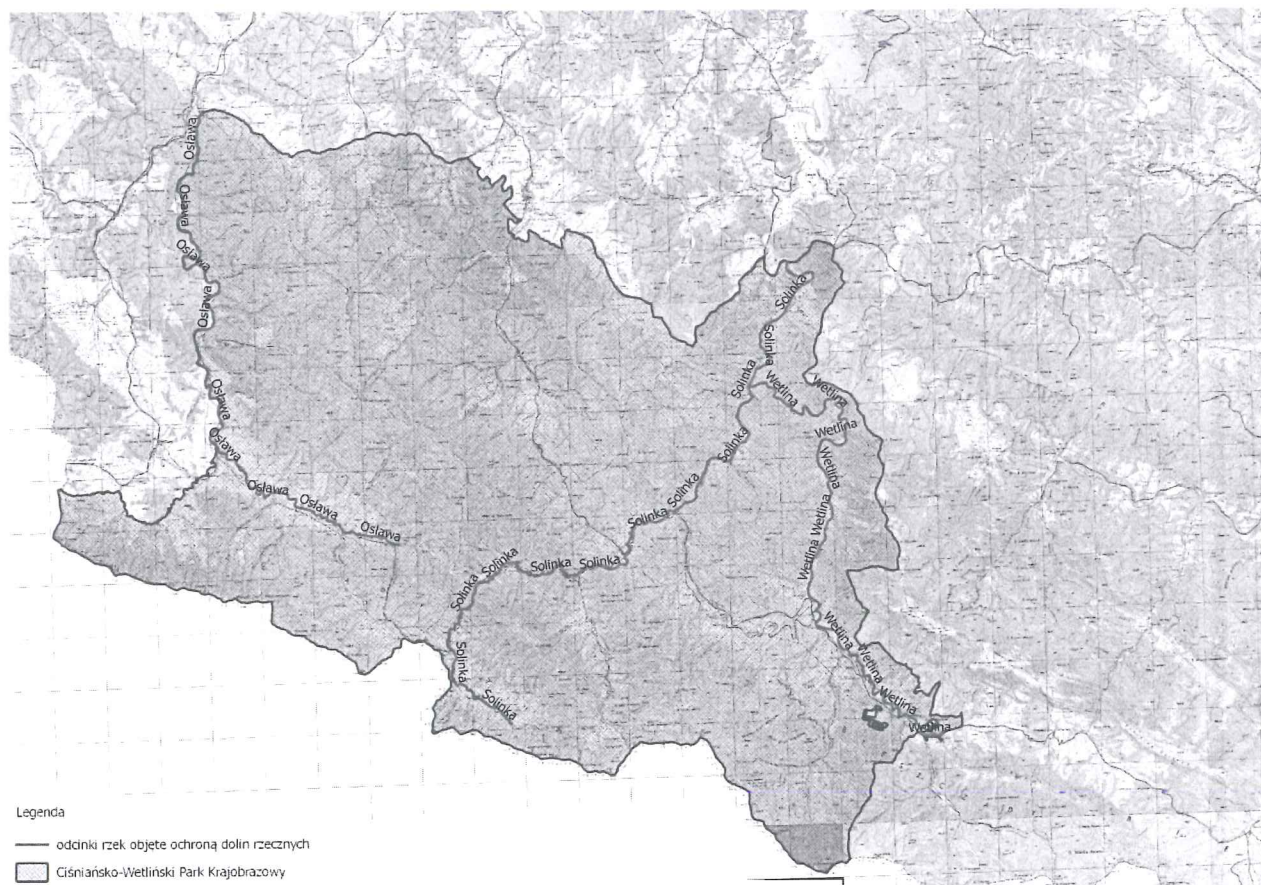
Proponowany zapis § 3 ust. 3 umożliwi zmiany obowiązujących koncesji, jeżeli procedura oceny oddziaływania na środowisko, przeprowadzona dla zmiany koncesji, wykaże brak niekorzystnego wpływu na przyrodę i krajobraz parku krajobrazowego.

WICEMARSZAŁEK WOJEWÓDZTWA

Maria Kurowska

ZAŁĄCZNIK Nr 1

MAPA POGLĄDOWA USYTUOWANIA CIŚNIAŃSKO-WETLIŃSKIEGO PARKU KRAJOBRAZOWEGO



Mapa topograficzna w skali 1: 50 000 oraz plik wektorowy w formacie ESRI Shapefile w układzie PUWG_92, stanowiący graficzne przedstawienie punktów załamania granicy, dostępne w Departamencie Ochrony Środowiska Urzędu Marszałkowskiego Województwa Podkarpackiego w Rzeszowie.

Załącznik Nr 4

Drzewa nie podlegające zwolnieniom wymienionym w §3 ust.6 z zakazu określonego w §3 ust.1 pkt 3) uchwały.

Gatunek drzewa	Minimalny obwód na wysokości 130 cm.	Gatunek drzewa	Minimalny obwód na wysokości 130 cm.
Ałycza, <i>Prunus cerasifera</i>	180	Lipa drobnolistna, <i>Tilia cordata</i>	310
Bez czarny, <i>Sambucus nigra</i>	80	Lipa szerokolistna, <i>Tilia platyphyllos</i>	310
Brzoza brodawkowata, <i>Betula pendula</i>	200	Modrzew europejski, <i>Larix decidua</i>	310
Brzoza omszona, <i>Betula pubescens</i>	190	Modrzew polski, <i>Larix polonica</i>	310
Buk zwyczajny, <i>Fagus silvatica</i>	310	Olsza czarna, <i>Alnus glutinosa</i>	225
Czeremcha zwyczajna, <i>Padus avium</i>	100	Olsza szara, <i>Alnus incana</i>	225
Czereśnia, <i>Prunus avium</i>	150	Sosna zwyczajna, <i>Pinus sylvestris</i>	310
Dąb szypułkowy, bezszypułkowy, <i>Quercus robur, Quercus petraea</i>	300	Świerk pospolity, <i>Picea abies</i>	310
Głóg, <i>Crataegus sp.</i>	100	Szalkak pospolity, <i>Rhamnus cathartica</i>	94
Grusza pospolita, <i>Pyrus communis</i>	160	Topola gatunki rodzime (za wyjątkiem topoli osiki)	380
Grab zwyczajny, <i>Carpinus betulus</i>	200	Topola osika, <i>Populus tremula</i>	250
Jabłoń dzika, <i>Malus sylvestris</i>	150	Trzmielina, <i>Euonymus sp.</i>	200
Jarząb pospolity, <i>Sorbus aucuparia</i>	160	Wierzba biała i krucha, <i>Salix alba, Salix fragilis</i>	314
Jawor, <i>Acer pseudoplatanus</i>	250	Wierzba iwa, <i>Salix caprea</i>	300
Jesion wyniosły, <i>Fraxinus excelsior</i>	250	Wierzba pięciopręcikowa, <i>Salix pentandra</i>	300
Jodła pospolita, <i>Abies alba</i>	310	Wiąz górski, <i>Ulmus glabra</i>	220
Klon polny, <i>Acer campestre</i>	160	Wiąz pospolity, <i>Ulmus minor</i>	220
Klon zwyczajny, <i>Acer platanoides</i>	220	Wiąz szypułkowy, <i>Ulmus laevis</i>	220
Leszczyna <i>Corylus avellana</i>	94		

UCHWAŁA NR
SEJMIKU WOJEWÓDZTWA PODKARPACKIEGO
z dnia

zmieniający uchwałę Nr XLVIII/990/14 Sejmiku Województwa Podkarpackiego z dnia 23 czerwca 2014r. sprawie Czarnorzecko-Strzyżowskiego Parku Krajobrazowego

Na podstawie art. 18 pkt 20 ustawy z dnia 5 czerwca 1998 r. o samorządzie województwa (tekst jedn. Dz. U. z 2016 r. poz. 486 oraz art. 16 ust 3 i art.17 ustawy z dnia 16 kwietnia 2004 r. o ochronie przyrody (tekst jedn. Dz. U. z 2016r. poz. 2134 z późn. zm.)

Sejmik Województwa Podkarpackiego w Rzeszowie

uchwala co następuje:

§1

W uchwale Nr XLVIII/990/14 Sejmiku Województwa Podkarpackiego z dnia 23 czerwca 2014r. sprawie Czarnorzecko-Strzyżowskiego Parku Krajobrazowego wprowadza się następujące zmiany:

1) W § 3 ust. 1 po pkt 11) dodaje się pkt 12) w brzmieniu:

„12) budowania nowych obiektów budowlanych w pasie szerokości 100 m od:

a) linii brzegów rzeki Wisłok, jezior i innych naturalnych zbiorników wodnych,

b) zasięgu lustra wody w sztucznych zbiornikach wodnych usytuowanych na wodach płynących przy normalnym poziomie piętrzenia określonym w pozwoleniu wodnoprawnym, o którym mowa w art. 122 ust. 1 pkt 1 ustawy z dnia 18 lipca 2001 r. - Prawo wodne

- z wyjątkiem obiektów służących turystyce wodnej, gospodarce wodnej lub rybackiej.”

2) W § 3 po ust. 2 dodaje się ust. 2a w brzmieniu:

„2a. Zakaz, o którym mowa w ust. 1 pkt 4) nie dotyczy zmiany udzielonych, obowiązujących w dniu wejścia w życie niniejszej uchwały koncesji, jeżeli przed ich zmianą została przeprowadzona procedura oceny oddziaływania na środowisko, która wykazała brak niekorzystnego wpływu na przyrodę i krajobraz Parku.”

3) W § 3 po ust. 3 dodaje się ust. 4 – 9 w brzmieniu:

„4. Zakaz, o którym mowa w ust.1 pkt. 2) nie dotyczy:

- 1) czynności podlegających zakazom w stosunku do gatunków chronionych, wykonywanych na podstawie zezwoleń lub aktów prawa miejscowego wydanych przez uprawnione organy oraz wydawania tych zezwoleń i aktów prawa miejscowego,
- 2) czynności w stosunku do gatunków wymienionych w rozporządzeniu Ministra Środowiska z dnia 9 września 2011 r. w sprawie listy roślin i zwierząt gatunków obcych, które w przypadku uwolnienia do środowiska przyrodniczego mogą zagrozić gatunkom rodzimym lub siedliskom przyrodniczym,
- 3) realizacji działań zapewniających bezpieczeństwo sanitarno - epidemiologiczne oraz mających na celu ochronę zdrowia lub życia.

5. Zakazy, o których mowa w ust.1 pkt. 2), 5), 6) nie dotyczą:

- 1) czynności wykonywanych w ramach przedsięwzięć mogących potencjalnie znacząco oddziaływać na środowisko, dla których przeprowadzona procedura oceny oddziaływania przedsięwzięcia na środowisko, wykazała brak niekorzystnego wpływu na przyrodę i krajobraz Parku, w zakresie niezbędnym do realizacji tych przedsięwzięć;
- 2) zabiegów czynnej ochrony przyrody wykonywanych przez organy ochrony przyrody.

6. Zakaz, o którym mowa w ust.1 pkt. 3), nie dotyczy:

- 1) czynności wykonywanych w ramach przedsięwzięć mogących potencjalnie znacząco oddziaływać na środowisko, dla których przeprowadzona procedura oceny oddziaływania przedsięwzięcia na środowisko, wykazała brak niekorzystnego wpływu na przyrodę i krajobraz Parku, w zakresie niezbędnym do realizacji tych przedsięwzięć;
- 2) zabiegów czynnej ochrony przyrody wykonywanych przez organy ochrony przyrody;
- 3) zadrzewień rosnących na działkach oznaczonych w ewidencji gruntów jako grunty orne, za wyjątkiem zadrzewień rosnących w obrębie tych działek w odległości do 1 m od ich granic.

7. Zwolnienie, o którym mowa w ust. 6 nie dotyczy drzew o parametrach określonych w zał. Nr 4 niniejszej uchwały oraz siedlisk priorytetowych wymienionych w załączniku nr 1 rozporządzenia Ministra Środowiska z dnia 13 kwietnia 2010 r. w sprawie siedlisk przyrodniczych oraz gatunków będących przedmiotem zainteresowania Wspólnoty, a także kryteriów wyboru obszarów kwalifikujących się do uznania lub wyznaczenia jako obszary Natura 2000.

8. Zakaz, o którym mowa w ust. 1 pkt 12) nie narusza lokalizacji obiektów budowlanych wskazanych w studiach uwarunkowań i kierunków

zagospodarowania przestrzennego gmin oraz w miejscowych planach zagospodarowania przestrzennego i ostatecznych decyzjach administracyjnych, obowiązujących w dniu wejścia w życie niniejszej uchwały.

9. Strefa wyłączona z zabudowy na podstawie zakazu, o którym mowa w ust. 1 pkt 12), może podlegać ograniczeniu w studium uwarunkowań i kierunków zagospodarowania przestrzennego gminy lub w miejscowych planach zagospodarowania przestrzennego w ramach uzgodnień z ustawy z dnia 16 kwietnia 2004 r. o ochronie przyrody, jeżeli nie wpłynie to znacząco negatywnie na ochronę przyrody Parku.”

4) Załącznik nr 1 otrzymuje brzmienie określone w załączniku nr 1 do niniejszej uchwały.

§2

Wykonanie uchwały powierza się Zarządowi Województwa Podkarpackiego.

§3

Uchwała wchodzi w życie po upływie 14 dni od dnia ogłoszenia w Dzienniku Urzędowym Województwa Podkarpackiego.

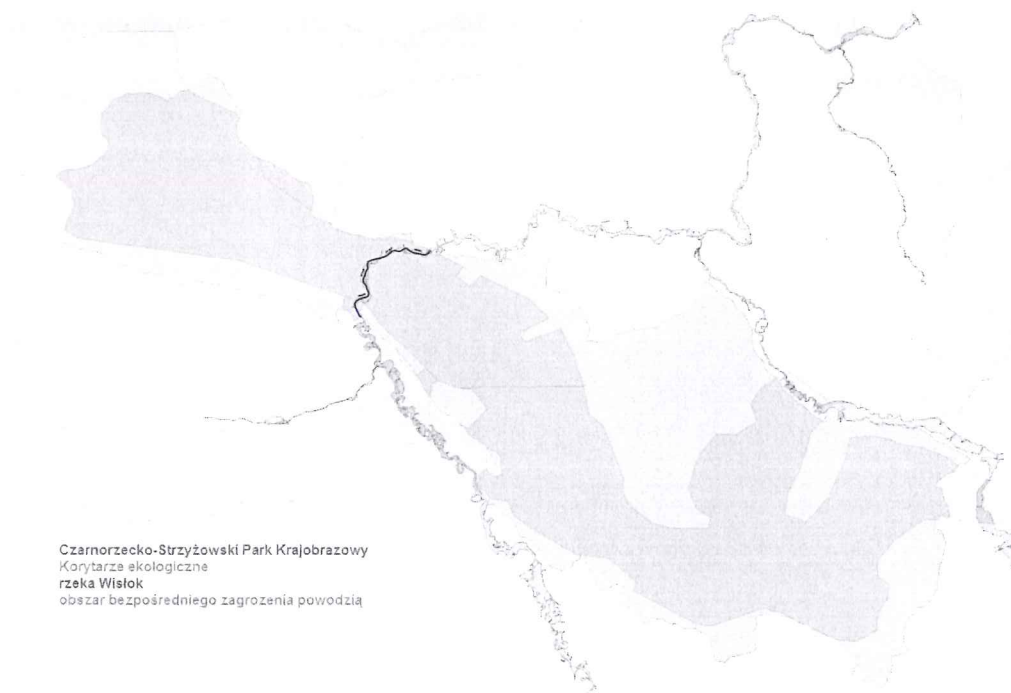
UZASADNIENIE

Niniejsza uchwała wprowadza zakaz zabudowy doliny rzeki Wisłok na terenie Czarnorzecko-Strzyżowskiego Parku Krajobrazowego. Za zasadnością wprowadzenia powyższego zakazu przemawiają argumenty wynikające z analizy:

1. Przebiegu korytarzy ekologicznych wg prof. dr hab. W. Jędrzejewskiego.

Dolina rzeki Wisłok oprócz faktu, że sama w sobie stanowi rzeczny korytarz ekologiczny, jest również częścią leśnego korytarza ekologicznego wg. prof. Jędrzejewskiego. Korytarz ekologiczny, zgodnie z ustawą o ochronie przyrody, jest to obszar umożliwiający migrację roślin, zwierząt i grzybów.

Zwłaszcza rzeki o górskim i podgórskim charakterze są bardzo ważnym biotopem lęgowym awifauny, dla utrzymania którego najistotniejsze są nadrzeczne zbiorowiska roślinne.



2. Obszarów bezpośredniego zagrożenia powodzią wg Regionalnego Zarządu Gospodarki Wodnej w Krakowie, oraz obszarów bezpośredniego zagrożenia powodzią wyznaczonych w studiach ochrony przeciwpowodziowej.

Na całej długości swojego przebiegu na terenie Parku dolina tej rzeki jest obszarem bezpośredniego zagrożenia powodzią.

Gdy coraz dłuższe odcinki rzek znajdują się w obrębie gęstej zabudowy, ich brzegi są degradowane czego naturalną konsekwencją jest przeprowadzanie ich regulacji.

Działania takie są oczekiwane zwłaszcza w sytuacji budownictwa na terenach bezpośredniego zagrożenia powodzią. Tymczasem pozostawienie dolin rzecznych wolnych od zabudowy stanowi ochronę przeciwpowodziową w sensie bezpośrednim (brak szkód materialnych po wystąpieniu wylewów rzek). Należy jednak zauważyć, że odsunięcie zabudowy od brzegów rzek daje rzekom miejsce do swobodnego kształtowania naturalnego koryta w obrębie doliny i tworzenia terenów zalewowych. Rozwiązanie takie pozwala zwiększać retencję w dolinach rzecznych, zmniejsza kumulacje wezbrań w dalszym ich biegu stanowiąc najskuteczniejsze zabezpieczenie przeciwpowodziowe oprócz niewątpliwych korzyści przyrodniczych.

3. położenia względem obszarów NATURA 2000 oraz przedmiotów ochrony dla ochrony których wyznaczono dany obszar.

Rzeka Wisłok w części położonej na terenie Czarnorzecko-Strzyżowskiego Parku Krajobrazowego jest Obszarem Natura 2000 Wisłok Środkowy z Dopływami”, gdzie przedmiotem ochrony są m. in. :

- 1) Niżowe i górskie świeże łąki użytkowane ekstensywnie
- 2) Zmiennowilgotne łąki trzęślicowe
- 3) Grąd środkowoeuropejski i subkontynentalny
- 4) Łęgi wierzbowe, topolowe, olszowe i jesionowe

Innym zagrożeniem stanowiącym konsekwencję zabudowy w bliskim sąsiedztwie cieków i zbiorników wodnych jest ich zanieczyszczenie ściekami, szczególnie w rejonach gdzie brak jest kanalizacji zbiorczych.

Ponieważ na tym etapie prac i poziomie ogólności zapisów nie jest możliwe precyzyjne określenie niezbędnej szerokości obowiązywania zakazu dla ochrony doliny rzeki i jej korytarza ekologicznego. Dlatego obowiązujący na terenie Parku zakaz zabudowy doliny Wisłoka i brzegów zbiorników wodnych w pasie szerokości 100 metrów nie jest zakazem kategorycznym. Uchwała zawiera również odstępstwa od przedmiotowego zakazu poprzez wskazanie, że zakaz nie narusza zapisów dokumentów planistycznych i ostatecznych decyzji administracyjnych obowiązujących w dniu jego wprowadzenia a strefa wyłączona z zabudowy na podstawie zakazu może podlegać ograniczeniu w dokumentach planistycznych gminy w ramach uzgodnień projektów tych dokumentów z Regionalnym Dyrektorem Ochrony Środowiska, na podstawie ustawy z dnia 16 kwietnia 2004 r. o ochronie przyrody, jeżeli nie wpłynie to znacząco negatywnie na ochronę przyrody Parku.

W trakcie tych procedur będzie można merytorycznie, w oparciu o rzeczywistą analizę określonego terenu, uwarunkowań przyrodniczych, istniejącego zagospodarowanie terenu oraz zagrożenia powodziowego precyzyjnie wyznaczyć szerokość strefy wyłączonej z zabudowy.

Ponadto należy zauważyć, że zgodnie z art. 17 ust. 2 ustawy z dnia 16 kwietnia 2004r. o ochronie przyrody żaden z zakazów obowiązujących na terenie Parku nie dotyczy realizacji inwestycji celu publicznego.

Z zakazu zabijania dziko występujących zwierząt zwolniono czynności wykonywane na podstawie zezwoleń lub aktów prawa miejscowego wydanych przez uprawnione organy, czynności związane z ochroną gatunków rodzimych przed zagrożeniem związanym z rozprzestrzenianiem się gatunków obcych oraz czynności związane z realizacją działań zapewniających bezpieczeństwo sanitarno - epidemiologiczne oraz mających na celu ochronę zdrowia lub życia.

Z zakazów chroniących dziko występujące zwierzęta i ich siedliska, rzeźbę terenu i stosunki wodne zwolniono zabiegi czynnej ochrony przyrody wykonywane przez organy ochrony przyrody oraz działania wykonywane w ramach przedsięwzięć mogących potencjalnie znacząco oddziaływać na środowisko, dla których przeprowadzona procedura oceny oddziaływania przedsięwzięcia na środowisko wykazała brak niekorzystnego wpływu na przyrodę i krajobraz Parku.

Z zakazu chroniącego zadrzewienia śródpolne, nadwodne i przydrożne zwolniono działania wykonywane w ramach przedsięwzięć mogących potencjalnie znacząco oddziaływać na środowisko, dla których przeprowadzona procedura oceny oddziaływania przedsięwzięcia na środowisko wykazała brak niekorzystnego wpływu na przyrodę i krajobraz Parku, w zakresie niezbędnym do realizacji tych przedsięwzięć, zabiegi czynnej ochrony przyrody wykonywane przez organy ochrony przyrody oraz zadrzewienia na gruntach ornych za wyjątkiem zadrzewień rosnących w 1 m pasach wzdłuż granic działek, które to zadrzewienia będą mogły nadal pełnić funkcję liniowego zadrzewienia śródpolnego. Zwolnieniom z zakazu usuwania zadrzewień nie podlegają cenne drzewa o parametrach drzew pomnikowych oraz siedliska priorytetowe.

Proponowany zapis § 3 ust. 2a umożliwi zmiany obowiązujących koncesji, jeżeli procedura oceny oddziaływania na środowisko, przeprowadzona dla zmiany

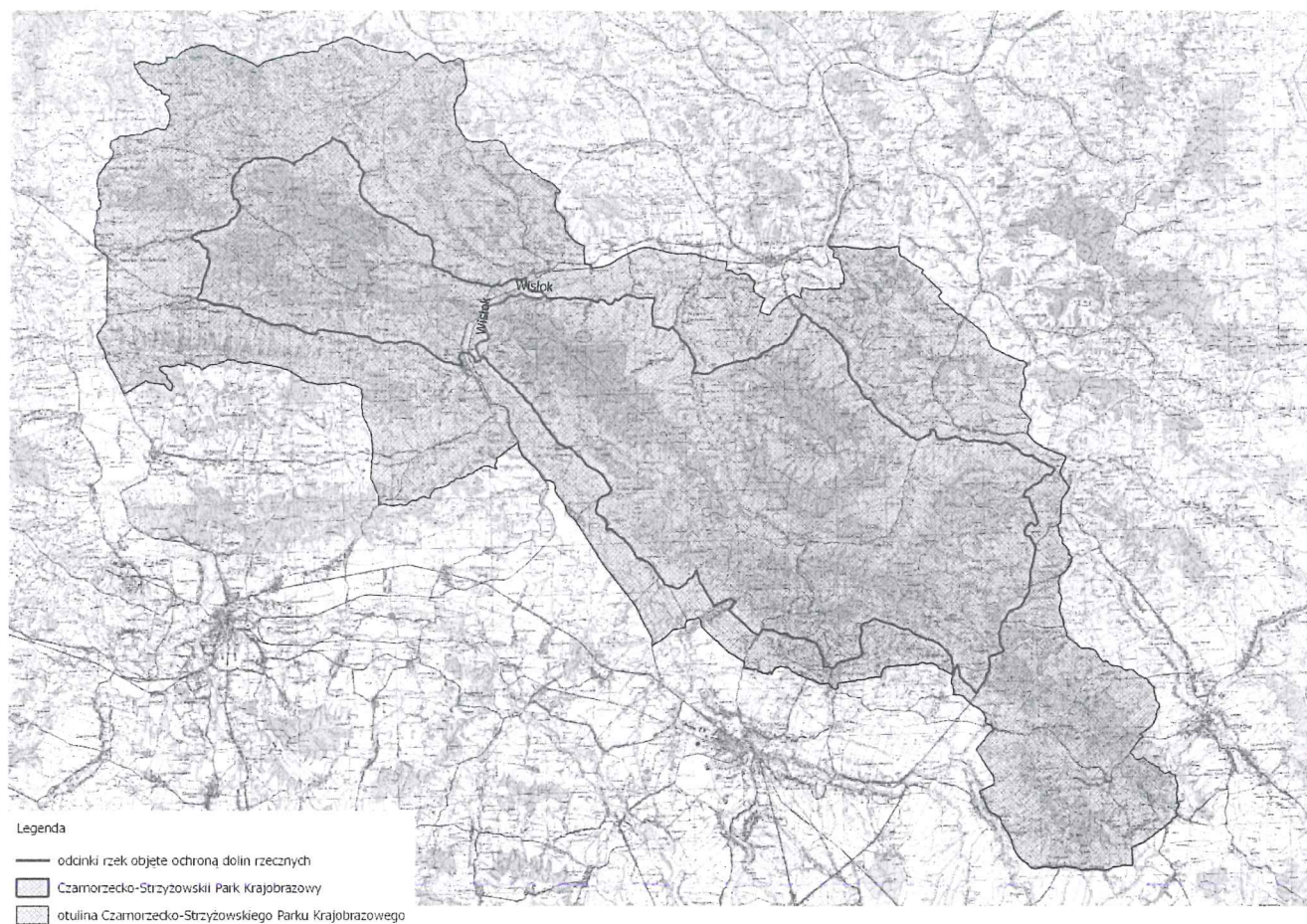
koncesji, wykaże brak niekorzystnego wpływu na przyrodę i krajobraz parku krajobrazowego.

WICEMARZAŁKA WOJEWODZTWA

Maria Kurowska

ZAŁĄCZNIK Nr 1

MAPA POGLĄDOWA USYTUOWANIA CZARNORZECKO-STRZYŻOWSKIEGO PARKU KRAJOBRAZOWEGO



Mapa topograficzna w skali 1: 50 000 oraz plik wektorowy w formacie ESRI Shapefile w układzie PUWG_92, stanowiący graficzne przedstawienie punktów załamania granicy, dostępne w Departamencie Ochrony Środowiska Urzędu Marszałkowskiego Województwa Podkarpackiego w Rzeszowie.

Załącznik Nr 4

Drzewa nie podlegające zwolnieniom wymienionym w §3 ust.6 z zakazu określonego w §3 ust.1 pkt 3) uchwały.

Gatunek drzewa	Minimalny obwód na wysokości 130 cm.	Gatunek drzewa	Minimalny obwód na wysokości 130 cm.
Ałycza, <i>Prunus cerasifera</i>	180	Lipa drobnolistna, <i>Tilia cordata</i>	310
Bez czarny, <i>Sambucus nigra</i>	80	Lipa szerokolistna, <i>Tilia platyphyllos</i>	310
Brzoza brodawkowata, <i>Betula pendula</i>	200	Modrzew europejski, <i>Larix decidua</i>	310
Brzoza omszona, <i>Betula pubescens</i>	190	Modrzew polski, <i>Larix polonica</i>	310
Buk zwyczajny, <i>Fagus sylvatica</i>	310	Olsza czarna, <i>Alnus glutinosa</i>	225
Czeremcha zwyczajna, <i>Padus avium</i>	100	Olsza szara, <i>Alnus incana</i>	225
Czereśnia, <i>Prunus avium</i>	150	Sosna zwyczajna, <i>Pinus sylvestris</i>	310
Dąb szypułkowy, bezszypułkowy, <i>Quercus robur, Quercus petraea</i>	300	Świerk pospolity, <i>Picea abies</i>	310
Głóg, <i>Crataegus sp.</i>	100	Szalkak pospolity, <i>Rhamnus cathartica</i>	94
Grusza pospolita, <i>Pyrus communis</i>	160	Topola gatunki rodzime (za wyjątkiem topoli osiki)	380
Grab zwyczajny, <i>Carpinus betulus</i>	200	Topola osika, <i>Populus tremula</i>	250
Jabłoń dzika, <i>Malus sylvestris</i>	150	Trzmielina, <i>Euonymus sp.</i>	200
Jarząb pospolity, <i>Sorbus aucuparia</i>	160	Wierzba biała i krucha, <i>Salix alba, Salix fragilis</i>	314
Jawor, <i>Acer pseudoplatanus</i>	250	Wierzba iwa, <i>Salix caprea</i>	300
Jesion wyniosły, <i>Fraxinus excelsior</i>	250	Wierzba pięciopręcikowa, <i>Salix pentandra</i>	300
Jodła pospolita, <i>Abies alba</i>	310	Wiąz górski, <i>Ulmus glabra</i>	220
Klon polny, <i>Acer campestre</i>	160	Wiąz pospolity, <i>Ulmus minor</i>	220
Klon zwyczajny, <i>Acer platanoides</i>	220	Wiąz szypułkowy, <i>Ulmus laevis</i>	220
Leszczyna <i>Corylus avellana</i>	94		

UCHWAŁA NR
SEJMIKU WOJEWÓDZTWA PODKARPACKIEGO
z dnia

zmieniająca uchwałę Nr XLVIII/992/14 Sejmiku Województwa Podkarpackiego z dnia 23 czerwca 2014r. sprawie Jaśliskiego Parku Krajobrazowego

Na podstawie art. 18 pkt 20 ustawy z dnia 5 czerwca 1998 r. o samorządzie województwa (tekst jedn. Dz. U. z 2016 r. poz. 486 oraz art. 16 ust 3 i art.17 ustawy z dnia 16 kwietnia 2004 r. o ochronie przyrody (tekst jedn. Dz. U. z 2016r. poz. 2134 z późn. zm.)

Sejmik Województwa Podkarpackiego w Rzeszowie

uchwała co następuje:

§1

W uchwale Nr XLVIII/992/14 Sejmiku Województwa Podkarpackiego z dnia 23 czerwca 2014r. sprawie Jaśliskiego Parku Krajobrazowego wprowadza się następujące zmiany:

1) W § 3 ust. 1 po pkt 11) dodaje się pkt 12) w brzmieniu:

„12) budowania nowych obiektów budowlanych w pasie szerokości 100 m od:

a) linii brzegów rzek Jasiołka i Bielcza, jezior i innych naturalnych zbiorników wodnych,

b) zasięgu lustra wody w sztucznych zbiornikach wodnych usytuowanych na wodach płynących przy normalnym poziomie piętrzenia określonym w pozwoleniu wodnoprawnym, o którym mowa w art. 122 ust. 1 pkt 1 ustawy z dnia 18 lipca 2001 r. - Prawo wodne

- z wyjątkiem obiektów służących turystyce wodnej, gospodarce wodnej lub rybackiej.”

2) W § 3 po ust. 2 dodaje się ust. 3 – 9 w brzmieniu:

„3. Zakaz, o którym mowa w ust. 1 pkt 4) nie dotyczy zmiany udzielonych, obowiązujących w dniu wejścia w życie niniejszej uchwały koncesji, jeżeli przed ich zmianą została przeprowadzona procedura oceny oddziaływania na środowisko, która wykazała brak niekorzystnego wpływu na przyrodę i krajobraz Parku.

4. Zakaz, o którym mowa w ust.1 pkt. 2) nie dotyczy:

- 1) czynności podlegających zakazom w stosunku do gatunków chronionych, wykonywanych na podstawie zezwoleń lub aktów prawa miejscowego wydanych przez uprawnione organy oraz wydawania tych zezwoleń i aktów prawa miejscowego,
- 2) czynności w stosunku do gatunków wymienionych w rozporządzeniu Ministra Środowiska z dnia 9 września 2011 r. w sprawie listy roślin i zwierząt gatunków obcych, które w przypadku uwolnienia do środowiska przyrodniczego mogą zagrozić gatunkom rodzimym lub siedliskom przyrodniczym,
- 3) realizacji działań zapewniających bezpieczeństwo sanitarno - epidemiologiczne oraz mających na celu ochronę zdrowia lub życia.

5. Zakazy, o których mowa w ust.1 pkt. 2), 5), 6) nie dotyczą:

- 1) czynności wykonywanych w ramach przedsięwzięć mogących potencjalnie znacząco oddziaływać na środowisko, dla których przeprowadzona procedura oceny oddziaływania przedsięwzięcia na środowisko, wykazała brak niekorzystnego wpływu na przyrodę i krajobraz Parku, w zakresie niezbędnym do realizacji tych przedsięwzięć;
- 2) zabiegów czynnej ochrony przyrody wykonywanych przez organy ochrony przyrody.

6. Zakaz, o którym mowa w ust.1 pkt. 3), nie dotyczy:

- 1) czynności wykonywanych w ramach przedsięwzięć mogących potencjalnie znacząco oddziaływać na środowisko, dla których przeprowadzona procedura oceny oddziaływania przedsięwzięcia na środowisko, wykazała brak niekorzystnego wpływu na przyrodę i krajobraz Parku, w zakresie niezbędnym do realizacji tych przedsięwzięć;
- 2) zabiegów czynnej ochrony przyrody wykonywanych przez organy ochrony przyrody;
- 3) zadrzewień rosnących na działkach oznaczonych w ewidencji gruntów jako grunty orne, za wyjątkiem zadrzewień rosnących w obrębie tych działek w odległości do 1 m od ich granic.

7. Zwolnienie, o którym mowa w ust. 6 nie dotyczy drzew o parametrach określonych w zał. Nr 4 niniejszej uchwały oraz siedlisk priorytetowych wymienionych w załączniku nr 1 rozporządzenia Ministra Środowiska z dnia 13 kwietnia 2010 r. w sprawie siedlisk przyrodniczych oraz gatunków będących przedmiotem zainteresowania Wspólnoty, a także kryteriów wyboru obszarów kwalifikujących się do uznania lub wyznaczenia jako obszary Natura 2000.

8. Zakaz, o którym mowa w ust. 1 pkt 12) nie narusza lokalizacji obiektów budowlanych wskazanych w studiach uwarunkowań i kierunków zagospodarowania przestrzennego gmin oraz w miejscowych planach zagospodarowania przestrzennego i ostatecznych decyzjach administracyjnych,

obowiązujących w dniu wejścia w życie niniejszej uchwały.

9. Strefa wyłączona z zabudowy na podstawie zakazu, o którym mowa w ust. 1 pkt 12), może podlegać ograniczeniu w studium uwarunkowań i kierunków zagospodarowania przestrzennego gminy lub w miejscowych planach zagospodarowania przestrzennego w ramach uzgodnień z ustawy z dnia 16 kwietnia 2004 r. o ochronie przyrody, jeżeli nie wpłynie to znacząco negatywnie na ochronę przyrody Parku.”

3) Załącznik nr 1 otrzymuje brzmienie określone w załączniku nr 1 do niniejszej uchwały.

§2

Wykonanie uchwały powierza się Zarządowi Województwa Podkarpackiego.

§3

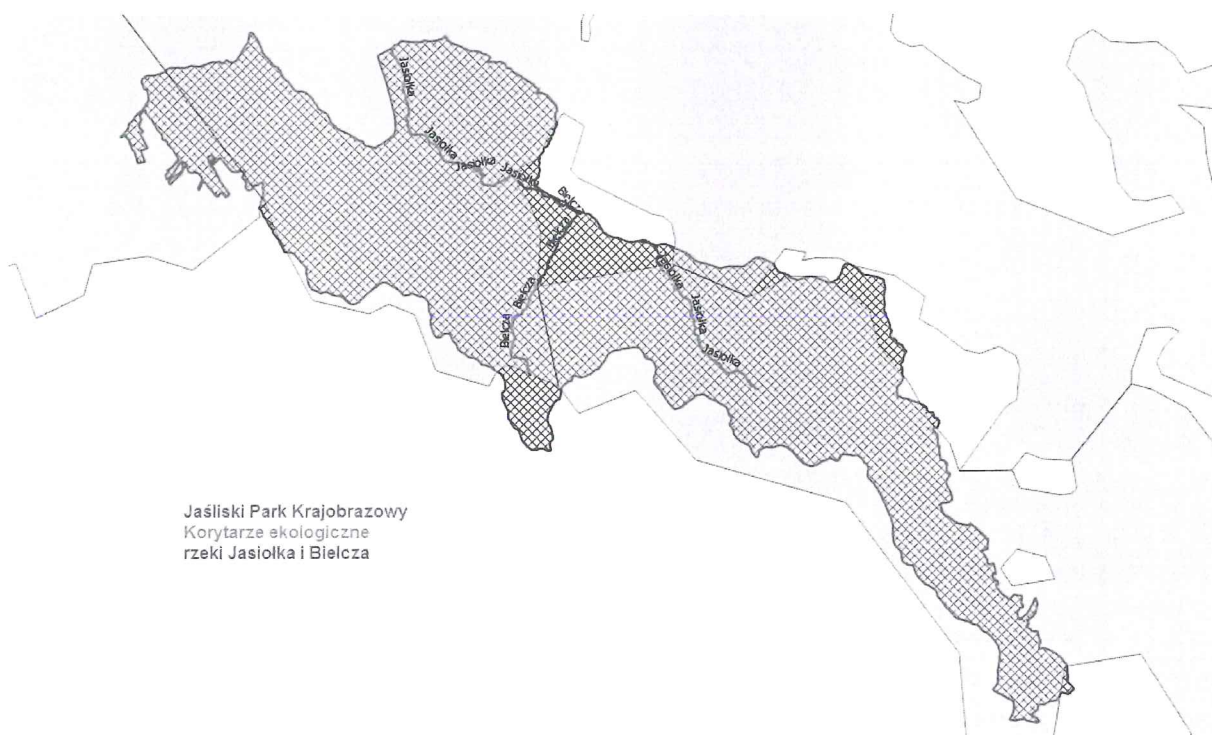
Uchwała wchodzi w życie po upływie 14 dni od dnia ogłoszenia w Dzienniku Urzędowym Województwa Podkarpackiego.

UZASADNIENIE

Niniejsza uchwała wprowadza zakaz zabudowy doliny rzeki Jasiołka i Bielcza na terenie Jaśliskiego Parku Krajobrazowego. Za zasadnością wprowadzenia powyższego zakazu przemawiają argumenty wynikające z analizy:

1. Przebiegu korytarzy ekologicznych wg prof. dr hab. W. Jędrzejewskiego

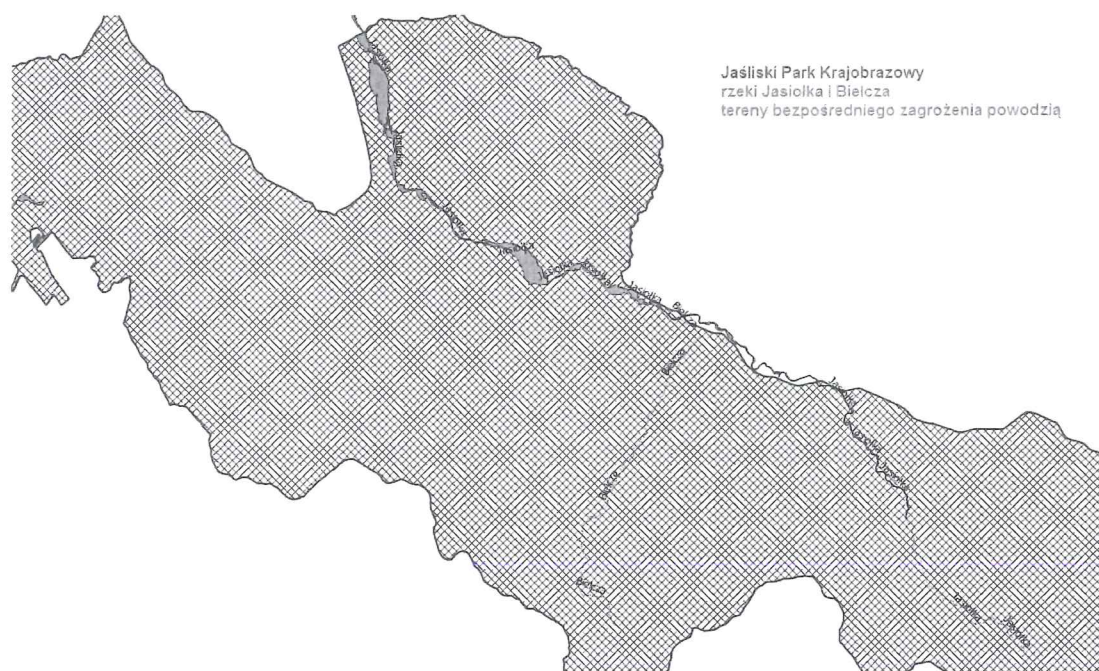
Dolina rzeki Jasiołki i Bielczy oprócz faktu, że same w sobie stanowią rzeczne korytarze ekologiczne, są również częścią leśnego korytarza ekologicznego wg. prof. Jędrzejewskiego. Korytarz ekologiczny, zgodnie z ustawą o ochronie przyrody, jest to obszar umożliwiający migrację roślin, zwierząt i grzybów. Zwłaszcza rzeki o górskim i podgórskim charakterze są bardzo ważnym biotopem lęgowym awifauny, dla utrzymania którego najistotniejsze są nadrzeczne zbiorowiska roślinne.



2. Obszarów bezpośredniego zagrożenia powodzią wg Regionalnego Zarządu Gospodarki Wodnej w Krakowie, oraz obszarów bezpośredniego zagrożenia powodzią wyznaczonych w studiach ochrony przeciwpowodziowej.

Na większej części swojego przebiegu na terenie Parku dolina rzeki Jasiołki jest obszarem bezpośredniego zagrożenia powodzią. Gdy coraz dłuższe odcinki rzek znajdują się w obrębie gęstej zabudowy, ich brzegi są degradowane czego naturalną konsekwencją jest przeprowadzanie ich regulacji. Działania takie są oczekiwane

zwłaszcza w sytuacji budownictwa na terenach bezpośredniego zagrożenia powodzią. Tymczasem pozostawienie dolin rzecznych wolnych od zabudowy stanowi ochronę przeciwpowodziową w sensie bezpośrednim (brak szkód materialnych po wystąpieniu wylewów rzek). Należy jednak zauważyć, że odsunięcie zabudowy od brzegów rzek daje rzekom miejsce do swobodnego kształtowania naturalnego koryta w obrębie doliny i tworzenia terenów zalewowych. Rozwiązanie takie pozwala zwiększać retencję w dolinach rzecznych, zmniejsza kumulacje wzebrań w dalszym ich biegu stanowiąc najskuteczniejsze zabezpieczenie przeciwpowodziowe oprócz niewątpliwych korzyści przyrodniczych.



3. położenia względem obszarów NATURA 2000 oraz przedmiotów ochrony dla ochrony których wyznaczono dany obszar.

Rzeka Jasiołka i Bielcza w części położonej na terenie Jaśliskiego Parku Krajobrazowego przepływają równocześnie przez Obszar Natura 2000 Beskid Niski i Ostoja Jaśliska, charakteryzujące się bardzo dużą różnorodnością biologiczną zarówno gatunków ptaków, jak i pozostałych zwierząt i roślin, a także siedlisk przyrodniczych, będących przedmiotami ochrony Obszaru, często związanych ze środowiskiem wodnym.

Innym zagrożeniem stanowiącym konsekwencję zabudowy w bliskim sąsiedztwie cieków i zbiorników wodnych jest ich zanieczyszczenie ściekami, szczególnie w rejonach gdzie brak jest kanalizacji zbiorczych.

Ponieważ na tym etapie prac i poziomie ogólności zapisów nie jest możliwe precyzyjne określenie niezbędnej szerokości obowiązywania zakazu dla ochrony dolin rzeki i jej korytarza ekologicznego. Dlatego obowiązujący na terenie Parku zakaz zabudowy doliny Jasiołki i Bielczy oraz brzegów zbiorników wodnych w pasie szerokości 100 metrów nie jest zakazem kategorycznym. Uchwała zawiera również odstępstwa od przedmiotowego zakazu poprzez wskazanie, że zakaz nie narusza zapisów dokumentów planistycznych i ostatecznych decyzji administracyjnych obowiązujących w dniu jego wprowadzenia a strefa wyłączona z zabudowy na podstawie zakazu może podlegać ograniczeniu w dokumentach planistycznych gminy w ramach uzgodnień projektów tych dokumentów z Regionalnym Dyrektorem Ochrony Środowiska, na podstawie ustawy z dnia 16 kwietnia 2004 r. o ochronie przyrody, jeżeli nie wpłynie to znacząco negatywnie na ochronę przyrody Parku.

W trakcie tych procedur będzie można merytorycznie, w oparciu o rzeczywistą analizę określonego terenu, uwarunkowań przyrodniczych, istniejącego zagospodarowanie terenu oraz zagrożenia powodziowego precyzyjnie wyznaczyć szerokość strefy wyłączonej z zabudowy.

Ponadto należy zauważyć, że zgodnie z art. 17 ust. 2 ustawy z dnia 16 kwietnia 2004r. o ochronie przyrody żaden z zakazów obowiązujących na terenie Parku nie dotyczy realizacji inwestycji celu publicznego.

Z zakazu zabijania dziko występujących zwierząt zwolniono czynności wykonywane na podstawie zezwoleń lub aktów prawa miejscowego wydanych przez uprawnione organy, czynności związane z ochroną gatunków rodzimych przed zagrożeniem związanym z rozprzestrzenianiem się gatunków obcych oraz czynności związane z realizacją działań zapewniających bezpieczeństwo sanitarno - epidemiologiczne oraz mających na celu ochronę zdrowia lub życia.

Z zakazów chroniących dziko występujące zwierzęta i ich siedliska, rzeźbę terenu i stosunki wodne zwolniono zabiegi czynnej ochrony przyrody wykonywane przez organy ochrony przyrody oraz działania wykonywane w ramach przedsięwzięć mogących potencjalnie znacząco oddziaływać na środowisko, dla których przeprowadzona procedura oceny oddziaływania przedsięwzięcia na środowisko wykazała brak niekorzystnego wpływu na przyrodę i krajobraz Parku.

Z zakazu chroniącego zadrzewienia śródpolne, nadwodne i przydrożne zwolniono działania wykonywane w ramach przedsięwzięć mogących potencjalnie znacząco oddziaływać na środowisko, dla których przeprowadzona procedura oceny oddziaływania przedsięwzięcia na środowisko wykazała brak niekorzystnego wpływu na przyrodę i krajobraz Parku, w zakresie niezbędnym do realizacji tych przedsięwzięć, zabiegi czynnej ochrony przyrody wykonywane przez organy ochrony przyrody oraz zadrzewienia na gruntach ornych za wyjątkiem zadrzewień rosnących w 1 m pasach wzdłuż granic działek, które to zadrzewienia będą mogły nadal pełnić funkcję liniowego zadrzewienia śródpolnego. Zwolnieniom z zakazu usuwania zadrzewień nie podlegają cenne drzewa o parametrach drzew pomnikowych oraz siedliska priorytetowe.

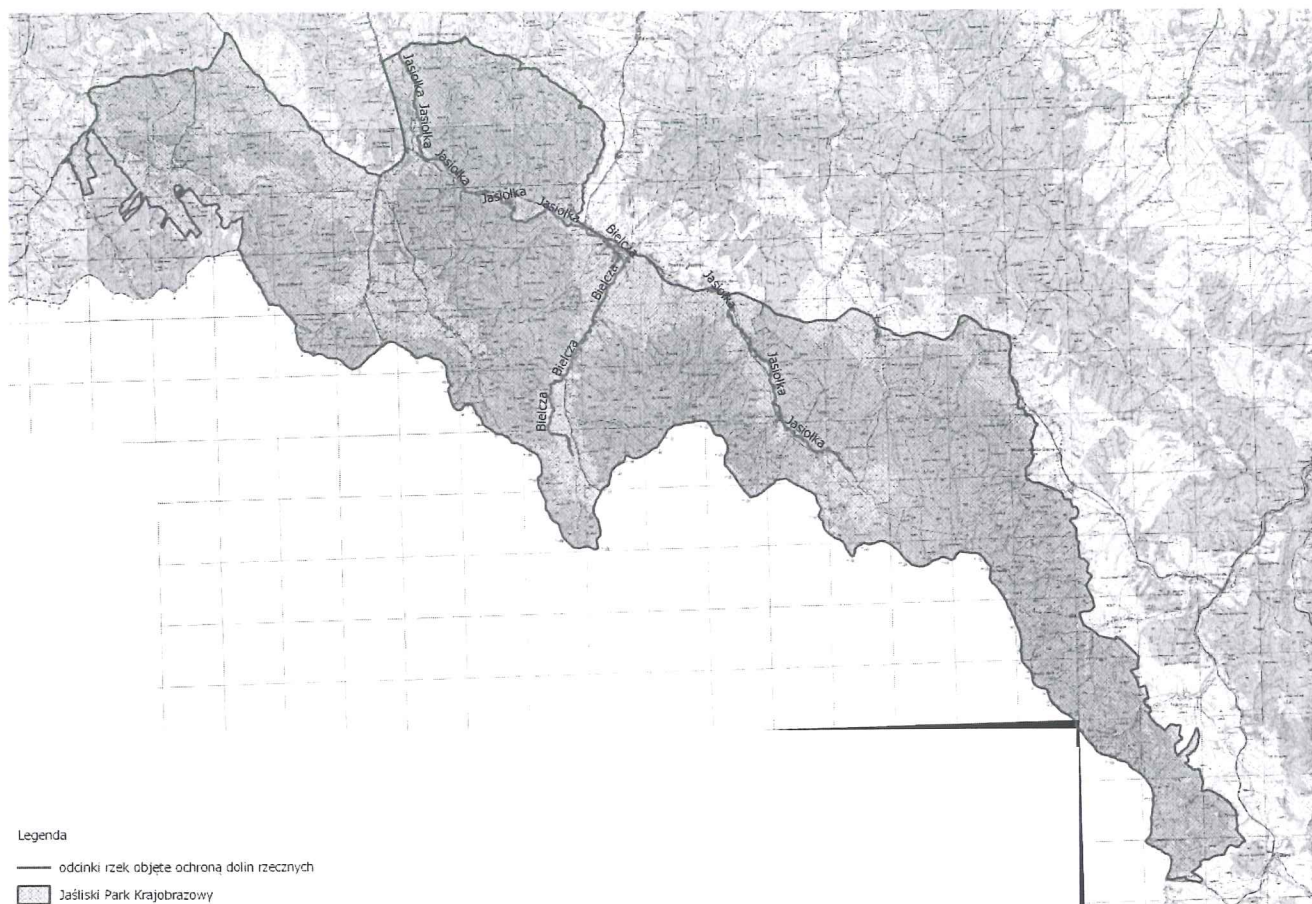
Proponowany zapis § 3 ust. 3 umożliwi zmiany obowiązujących koncesji, jeżeli procedura oceny oddziaływania na środowisko, przeprowadzona dla zmiany koncesji, wykaże brak niekorzystnego wpływu na przyrodę i krajobraz parku krajobrazowego.

WICEMARSZAŁKA WOJEWÓDZTWA

Maria Kurowska

ZAŁĄCZNIK Nr 1

MAPA POGLĄDOWA USYTUOWANIA JAŚLISKIEGO PARKU KRAJOBRAZOWEGO



Mapa topograficzna w skali 1: 50 000 oraz plik wektorowy w formacie ESRI Shapefile w układzie PUWG_92, stanowiący graficzne przedstawienie punktów załamania granicy, dostępne w Departamencie Ochrony Środowiska Urzędu Marszałkowskiego Województwa Podkarpackiego w Rzeszowie.

Załącznik Nr 4

Drzewa nie podlegające zwolnieniom wymienionym w §3 ust.6 z zakazu określonego w §3 ust.1 pkt 3) uchwały.

Gatunek drzewa	Minimalny obwód na wysokości 130 cm.	Gatunek drzewa	Minimalny obwód na wysokości 130 cm.
Ałycza, <i>Prunus cerasifera</i>	180	Lipa drobnolistna, <i>Tilia cordata</i>	310
Bez czarny, <i>Sambucus nigra</i>	80	Lipa szerokolistna, <i>Tilia platyphyllos</i>	310
Brzoza brodawkowata, <i>Betula pendula</i>	200	Modrzew europejski, <i>Larix decidua</i>	310
Brzoza omszona, <i>Betula pubescens</i>	190	Modrzew polski, <i>Larix polonica</i>	310
Buk zwyczajny, <i>Fagus silvatica</i>	310	Olsza czarna, <i>Alnus glutinosa</i>	225
Czeremcha zwyczajna, <i>Padus avium</i>	100	Olsza szara, <i>Alnus incana</i>	225
Czereśnia, <i>Prunus avium</i>	150	Sosna zwyczajna, <i>Pinus sylvestris</i>	310
Dąb szypułkowy, bezszypułkowy, <i>Quercus robur, Quercus petraea</i>	300	Świerk pospolity, <i>Picea abies</i>	310
Głóg, <i>Crataegus sp.</i>	100	Szalkak pospolity, <i>Rhamnus cathartica</i>	94
Grusza pospolita, <i>Pyrus communis</i>	160	Topola gatunki rodzime (za wyjątkiem topoli osiki)	380
Grab zwyczajny, <i>Carpinus betulus</i>	200	Topola osika, <i>Populus tremula</i>	250
Jabłoń dzika, <i>Malus sylvestris</i>	150	Trzmielina, <i>Euonymus sp.</i>	200
Jarząb pospolity, <i>Sorbus aucuparia</i>	160	Wierzba biała i krucha, <i>Salix alba, Salix fragilis</i>	314
Jawor, <i>Acer pseudoplatanus</i>	250	Wierzba iwa, <i>Salix caprea</i>	300
Jesion wyniosły, <i>Fraxinus excelsior</i>	250	Wierzba pięciopręcikowa, <i>Salix pentandra</i>	300
Jodła pospolita, <i>Abies alba</i>	310	Wiąz górski, <i>Ulmus glabra</i>	220
Klon polny, <i>Acer campestre</i>	160	Wiąz pospolity, <i>Ulmus minor</i>	220
Klon zwyczajny, <i>Acer platanoides</i>	220	Wiąz szypułkowy, <i>Ulmus laevis</i>	220
Leszczyna <i>Corylus avellana</i>	94		

UCHWAŁA NR
SEJMIKU WOJEWÓDZTWA PODKARPACKIEGO
z dnia

zmieniająca uchwałę Nr XLVIII/993/14 Sejmiku Województwa Podkarpackiego z dnia 23 czerwca 2014r. sprawie Parku Krajobrazowego Doliny Sanu

Na podstawie art. 18 pkt 20 ustawy z dnia 5 czerwca 1998 r. o samorządzie województwa (tekst jedn. Dz. U. z 2016 r. poz. 486 oraz art. 16 ust 3 i art.17 ustawy z dnia 16 kwietnia 2004 r. o ochronie przyrody (tekst jedn. Dz. U. z 2016r. poz. 2134 z późn. zm.)

Sejmik Województwa Podkarpackiego w Rzeszowie

uchwala co następuje:

§1

W uchwale Nr XLVIII/993/14 Sejmiku Województwa Podkarpackiego z dnia 23 czerwca 2014r. sprawie Parku Krajobrazowego Doliny Sanu wprowadza się następujące zmiany:

1) W § 3 ust. 1 po pkt 11) dodaje się pkt 12) w brzmieniu:

„12) budowania nowych obiektów budowlanych w pasie szerokości 100 m od:

- a) linii brzegów rzeki San, jezior i innych naturalnych zbiorników wodnych,
 - b) zasięgu lustra wody w sztucznych zbiornikach wodnych usytuowanych na wodach płynących przy normalnym poziomie piętrzenia określonym w pozwoleniu wodnoprawnym, o którym mowa w art. 122 ust. 1 pkt 1 ustawy z dnia 18 lipca 2001 r. - Prawo wodne
- z wyjątkiem obiektów służących turystyce wodnej, gospodarce wodnej lub rybackiej.”

2) W § 3 po ust. 2 dodaje się ust. 3 – 9 w brzmieniu:

„3. Zakaz, o którym mowa w ust. 1 pkt 4) nie dotyczy zmiany udzielonych, obowiązujących w dniu wejścia w życie niniejszej uchwały koncesji, jeżeli przed ich zmianą została przeprowadzona procedura oceny oddziaływania na środowisko, która wykazała brak niekorzystnego wpływu na przyrodę i krajobraz

Parku.

4. Zakaz, o którym mowa w ust.1 pkt. 2) nie dotyczy:

- 1) czynności podlegających zakazom w stosunku do gatunków chronionych, wykonywanych na podstawie zezwoleń lub aktów prawa miejscowego wydanych przez uprawnione organy oraz wydawania tych zezwoleń i aktów prawa miejscowego,
- 2) czynności w stosunku do gatunków wymienionych w rozporządzeniu Ministra Środowiska z dnia 9 września 2011 r. w sprawie listy roślin i zwierząt gatunków obcych, które w przypadku uwolnienia do środowiska przyrodniczego mogą zagrozić gatunkom rodzimym lub siedliskom przyrodniczym,
- 3) realizacji działań zapewniających bezpieczeństwo sanitarno - epidemiologiczne oraz mających na celu ochronę zdrowia lub życia.

5. Zakazy, o których mowa w ust.1 pkt. 2), 5), 6) nie dotyczą:

- 1) czynności wykonywanych w ramach przedsięwzięć mogących potencjalnie znacząco oddziaływać na środowisko, dla których przeprowadzona procedura oceny oddziaływania przedsięwzięcia na środowisko, wykazała brak niekorzystnego wpływu na przyrodę i krajobraz Parku, w zakresie niezbędnym do realizacji tych przedsięwzięć;
- 2) zabiegów czynnej ochrony przyrody wykonywanych przez organy ochrony przyrody.

6. Zakaz, o którym mowa w ust.1 pkt. 3), nie dotyczy:

- 1) czynności wykonywanych w ramach przedsięwzięć mogących potencjalnie znacząco oddziaływać na środowisko, dla których przeprowadzona procedura oceny oddziaływania przedsięwzięcia na środowisko, wykazała brak niekorzystnego wpływu na przyrodę i krajobraz Parku, w zakresie niezbędnym do realizacji tych przedsięwzięć;
- 2) zabiegów czynnej ochrony przyrody wykonywanych przez organy ochrony przyrody;
- 3) zadrzewień rosnących na działkach oznaczonych w ewidencji gruntów jako grunty orne, za wyjątkiem zadrzewień rosnących w obrębie tych działek w odległości do 1 m od ich granic.

7. Zwolnienie, o którym mowa w ust. 6 nie dotyczy drzew o parametrach określonych w zał. Nr 4 niniejszej uchwały oraz siedlisk priorytetowych wymienionych w załączniku nr 1 rozporządzenia Ministra Środowiska z dnia 13 kwietnia 2010 r. w sprawie siedlisk przyrodniczych oraz gatunków będących przedmiotem zainteresowania Wspólnoty, a także kryteriów wyboru obszarów kwalifikujących się do uznania lub wyznaczenia jako obszary Natura 2000.

8. Zakaz, o którym mowa w ust. 1 pkt 12) nie narusza lokalizacji obiektów budowlanych wskazanych w studiach uwarunkowań i kierunków zagospodarowania przestrzennego gmin oraz w miejscowych planach

zagospodarowania przestrzennego i ostatecznych decyzjach administracyjnych, obowiązujących w dniu wejścia w życie niniejszej uchwały.

9. Strefa wyłączona z zabudowy na podstawie zakazu, o którym mowa w ust. 1 pkt 12), może podlegać ograniczeniu w studium uwarunkowań i kierunków zagospodarowania przestrzennego gminy lub w miejscowych planach zagospodarowania przestrzennego w ramach uzgodnień z ustawy z dnia 16 kwietnia 2004 r. o ochronie przyrody, jeżeli nie wpłynie to znacząco negatywnie na ochronę przyrody Parku.”

3) Załącznik nr 1 otrzymuje brzmienie określone w załączniku nr 1 do niniejszej uchwały.

§2

Wykonanie uchwały powierza się Zarządowi Województwa Podkarpackiego.

§3

Uchwała wchodzi w życie po upływie 14 dni od dnia ogłoszenia w Dzienniku Urzędowym Województwa Podkarpackiego.

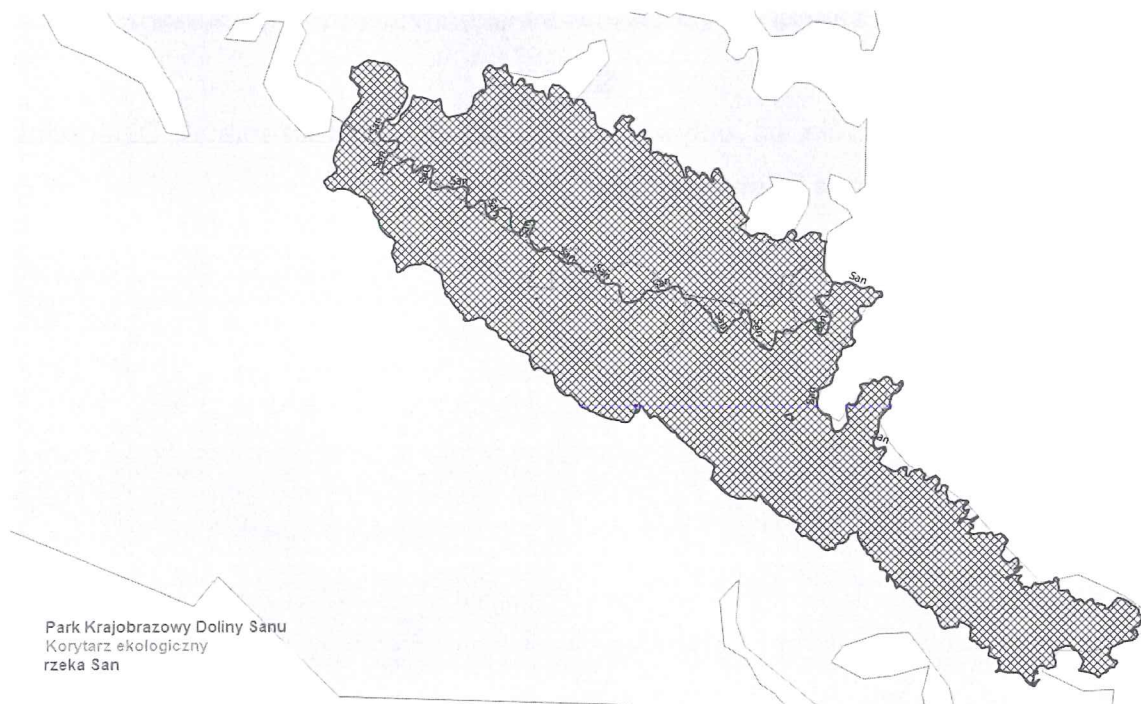
UZASADNIENIE

Niniejsza uchwała wprowadza zakaz zabudowy doliny rzeki San na terenie Parku Krajobrazowego Doliny Sanu. Za zasadnością wprowadzenia powyższego zakazu przemawiają argumenty wynikające z analizy:

1. Przebiegu korytarzy ekologicznych wg prof. dr hab. W. Jędrzejewskiego

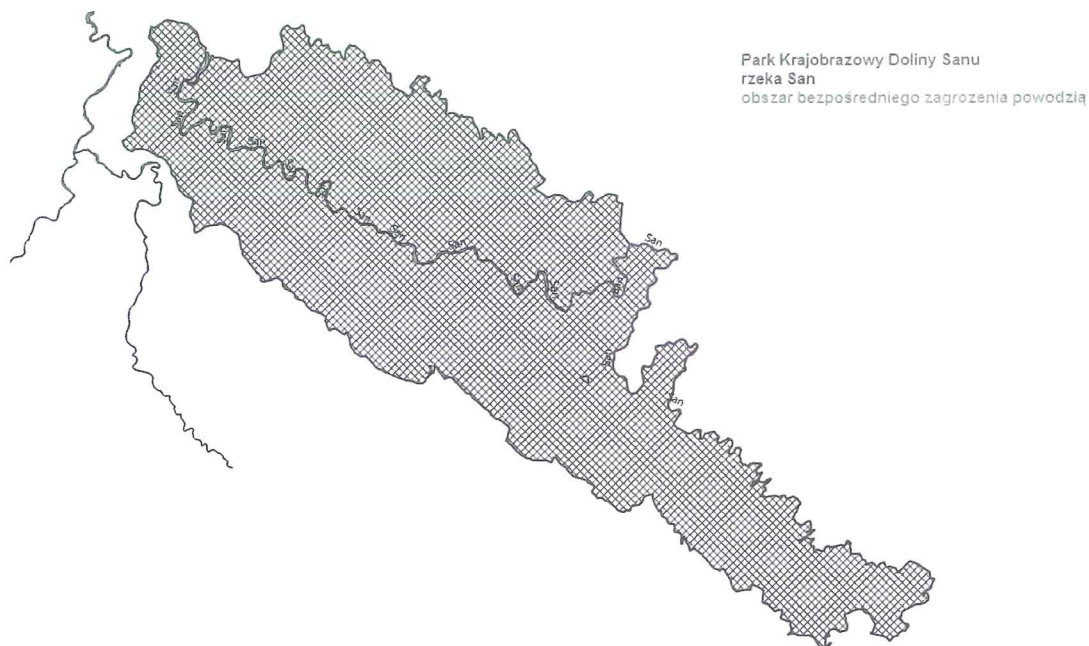
Dolina rzeki San oprócz faktu, że sama w sobie stanowi rzeczny korytarz ekologiczny, jest również częścią leśnego korytarza ekologicznego wg. prof. Jędrzejewskiego. Korytarz ekologiczny, zgodnie z ustawą o ochronie przyrody, jest to obszar umożliwiający migrację roślin, zwierząt i grzybów.

Zwłaszcza rzeki o górskim i podgórskim charakterze są bardzo ważnym biotopem lęgowym awifauny, dla utrzymania którego najistotniejsze są nadrzeczne zbiorowiska roślinne.



2. Obszarów bezpośredniego zagrożenia powodzią wg Regionalnego Zarządu Gospodarki Wodnej w Krakowie, oraz obszarów bezpośredniego zagrożenia powodzią wyznaczonych w studiach ochrony przeciwpowodziowej.

Na większej części swojego przebiegu na terenie Parku Krajobrazowego Doliny Sanu dolina tej rzeki jest obszarem bezpośredniego zagrożenia powodzią.



Gdy coraz dłuższe odcinki rzek znajdują się w obrębie gęstej zabudowy, ich brzegi są degradowane czego naturalną konsekwencją jest przeprowadzanie ich regulacji. Działania takie są oczekiwane zwłaszcza w sytuacji budownictwa na terenach bezpośredniego zagrożenia powodzią. Tymczasem pozostawienie dolin rzecznych wolnych od zabudowy stanowi ochronę przeciwpowodziową w sensie bezpośrednim (brak szkód materialnych po wystąpieniu wylewów rzek). Należy jednak zauważyć, że odsunięcie zabudowy od brzegów rzek daje rzekom miejsce do swobodnego kształtowania naturalnego koryta w obrębie doliny i tworzenia terenów zalewowych. Rozwiązanie takie pozwala zwiększać retencję w dolinach rzecznych, zmniejsza kumulacje wzebrań w dalszym ich biegu stanowiąc najskuteczniejsze zabezpieczenie przeciwpowodziowe oprócz niewątpliwych korzyści przyrodniczych.

3. położenia względem obszarów NATURA 2000 oraz przedmiotów ochrony dla ochrony których wyznaczono dany obszar,

Rzeka San w części położonej na terenie Parku Krajobrazowego Doliny Sanu przepływa równocześnie przez Obszar Natura 2000 „Bieszczady”, charakteryzujący się bardzo dużą różnorodnością biologiczną zarówno gatunków ptaków, jak i pozostałych zwierząt i roślin, a także siedlisk przyrodniczych, będących przedmiotami ochrony Obszaru, często związanych ze środowiskiem wodnym.

Innym zagrożeniem stanowiącym konsekwencję zabudowy w bliskim sąsiedztwie cieków i zbiorników wodnych jest ich zanieczyszczenie ściekami, szczególnie w rejonach gdzie brak jest kanalizacji zbiorczych.

Ponieważ na tym etapie prac i poziomie ogólności zapisów nie jest możliwe precyzyjne określenie niezbędnej szerokości obowiązywania zakazu dla ochrony dolin rzeki i jej korytarza ekologicznego. Dlatego obowiązujący na terenie Parku zakaz zabudowy doliny Sanu i brzegów zbiorników wodnych w pasie szerokości 100 metrów nie jest zakazem obligatoryjnym. Uchwała zawiera również odstępstwa od

przedmiotowego zakazu poprzez wskazanie, że zakaz nie narusza zapisów dokumentów planistycznych i ostatecznych decyzji administracyjnych obowiązujących w dniu jego wprowadzenia a strefa wyłączona z zabudowy na podstawie zakazu może podlegać ograniczeniu w dokumentach planistycznych gminy w ramach uzgodnień projektów tych dokumentów z Regionalnym Dyrektorem Ochrony Środowiska, na podstawie ustawy z dnia 16 kwietnia 2004 r. o ochronie przyrody, jeżeli nie wpłynie to znacząco negatywnie na ochronę przyrody Parku-. W trakcie tych procedur będzie można merytorycznie, w oparciu o rzeczywistą analizę określonego terenu, uwarunkowań przyrodniczych, istniejącego zagospodarowanie terenu oraz zagrożenia powodziowego precyzyjnie wyznaczyć szerokość strefy wyłączonej z zabudowy.

Ponadto należy zauważyć, że zgodnie z art. 17 ust. 2 ustawy z dnia 16 kwietnia 2004r. o ochronie przyrody, żaden z zakazów obowiązujących na terenie Parku nie dotyczy realizacji inwestycji celu publicznego.

Z zakazu zabijania dziko występujących zwierząt zwolniono czynności wykonywane na podstawie zezwoleń lub aktów prawa miejscowego wydanych przez uprawnione organy, czynności związane z ochroną gatunków rodzimych przed zagrożeniem związanym z rozprzestrzenianiem się gatunków obcych oraz czynności związane z realizacją działań zapewniających bezpieczeństwo sanitarno - epidemiologiczne oraz mających na celu ochronę zdrowia lub życia.

Z zakazów chroniących dziko występujące zwierzęta i ich siedliska, rzeźbę terenu i stosunki wodne zwolniono zabiegi czynnej ochrony przyrody wykonywane przez organy ochrony przyrody oraz działania wykonywane w ramach przedsięwzięć mogących potencjalnie znacząco oddziaływać na środowisko, dla których przeprowadzona procedura oceny oddziaływania przedsięwzięcia na środowisko wykazała brak niekorzystnego wpływu na przyrodę i krajobraz Parku.

Z zakazu chroniącego zadrzewienia śródpolne, nadwodne i przydrożne zwolniono działania wykonywane w ramach przedsięwzięć mogących potencjalnie znacząco oddziaływać na środowisko, dla których przeprowadzona procedura oceny oddziaływania przedsięwzięcia na środowisko wykazała brak niekorzystnego wpływu na przyrodę i krajobraz Parku, w zakresie niezbędnym do realizacji tych przedsięwzięć, zabiegi czynnej ochrony przyrody wykonywane przez organy ochrony przyrody oraz zadrzewienia na gruntach ornych za wyjątkiem zadrzewień rosnących w 1 m pasach wzdłuż granic działek, które to zadrzewienia będą mogły nadal pełnić funkcję liniowego zadrzewienia śródpolnego. Zwolnieniom z zakazu usuwania zadrzewień nie podlegają cenne drzewa o parametrach drzew pomnikowych oraz siedliska priorytetowe.

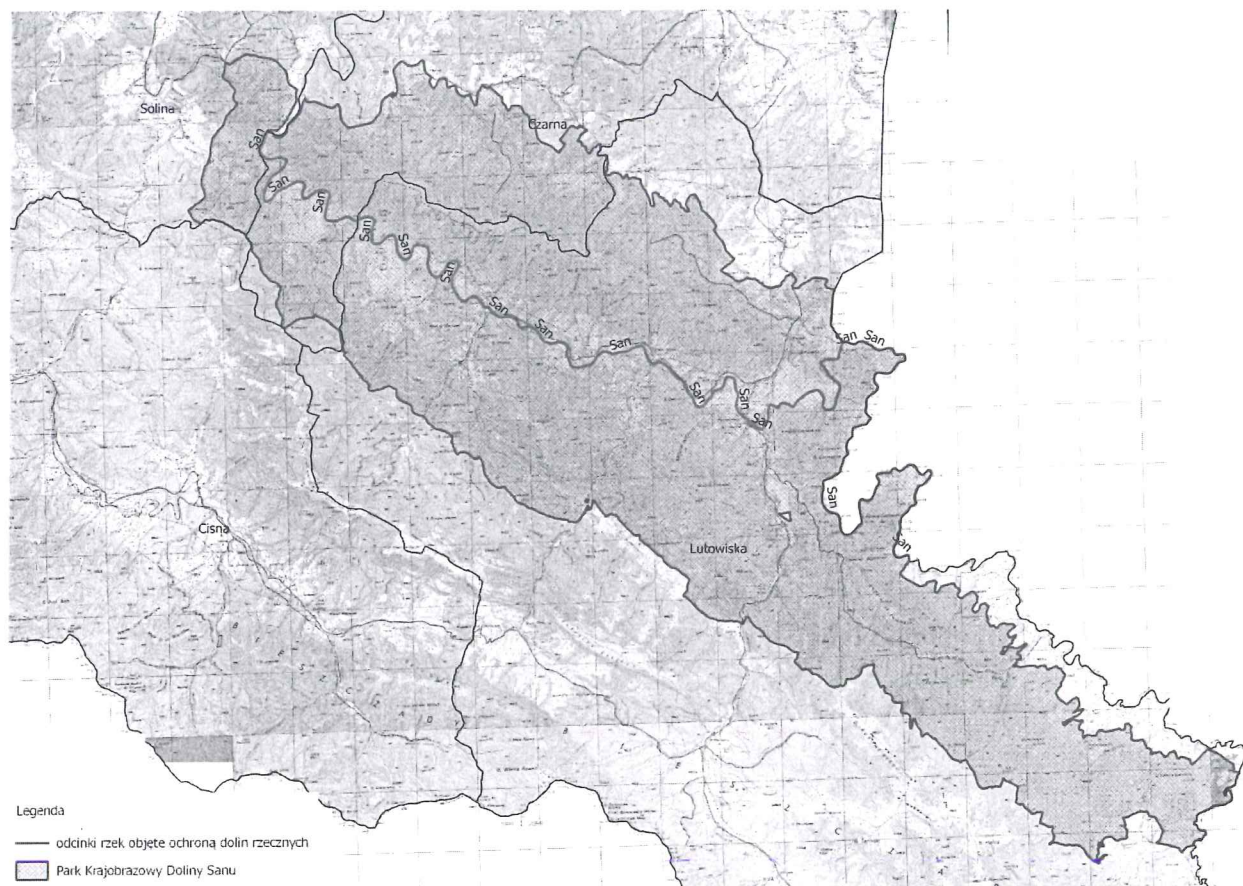
Proponowany zapis § 3 ust. 3 umożliwi zmiany obowiązujących koncesji, jeżeli procedura oceny oddziaływania na środowisko, przeprowadzona dla zmiany koncesji, wykaże brak niekorzystnego wpływu na przyrodę i krajobraz parku krajobrazowego.

WICEMARSZAŁEK WOJEWÓDZTWA

Maria Kurowska

ZAŁĄCZNIK Nr 1

MAPA POGLĄDOWA USYTUOWANIA PARKU KRAJOBRAZOWEGO DOLINY SANU



Mapa topograficzna w skali 1: 50 000 oraz plik wektorowy w formacie ESRI Shapefile w układzie PUWG_92, stanowiący graficzne przedstawienie punktów załamania granicy, dostępne w Departamencie Ochrony Środowiska Urzędu Marszałkowskiego Województwa Podkarpackiego w Rzeszowie.

Zał. Nr 4

Drzewa nie podlegające zwolnieniom wymienionym w §3 ust.6 z zakazu określonego w §3 ust.1 pkt 3) uchwały.

Gatunek drzewa	Minimalny obwód na wysokości 130 cm.	Gatunek drzewa	Minimalny obwód na wysokości 130 cm.
Ałycza, <i>Prunus cerasifera</i>	180	Lipa drobnolistna, <i>Tilia cordata</i>	310
Bez czarny, <i>Sambucus nigra</i>	80	Lipa szerokolistna, <i>Tilia platyphyllos</i>	310
Brzoza brodawkowata, <i>Betula pendula</i>	200	Modrzew europejski, <i>Larix decidua</i>	310
Brzoza omszona, <i>Betula pubescens</i>	190	Modrzew polski, <i>Larix polonica</i>	310
Buk zwyczajny, <i>Fagus silvatica</i>	310	Olsza czarna, <i>Alnus glutinosa</i>	225
Czeremcha zwyczajna, <i>Padus avium</i>	100	Olsza szara, <i>Alnus incana</i>	225
Czereśnia, <i>Prunus avium</i>	150	Sosna zwyczajna, <i>Pinus sylvestris</i>	310
Dąb szypułkowy, bezszypułkowy, <i>Quercus robur, Quercus petraea</i>	300	Świerk pospolity, <i>Picea abies</i>	310
Głóg, <i>Crataegus sp.</i>	100	Szalkak pospolity, <i>Rhamnus cathartica</i>	94
Grusza pospolita, <i>Pyrus communis</i>	160	Topola gatunki rodzime (za wyjątkiem topoli osiki)	380
Grab zwyczajny, <i>Carpinus betulus</i>	200	Topola osika, <i>Populus tremula</i>	250
Jabłoń dzika, <i>Malus sylvestris</i>	150	Trzmielina, <i>Euonymus sp.</i>	200
Jarząb pospolity, <i>Sorbus aucuparia</i>	160	Wierzba biała i krucha, <i>Salix alba, Salix fragilis</i>	314
Jawor, <i>Acer pseudoplatanus</i>	250	Wierzba iwa, <i>Salix caprea</i>	300
Jesion wyniosły, <i>Fraxinus excelsior</i>	250	Wierzba pięciopręcikowa, <i>Salix pentandra</i>	300
Jodła pospolita, <i>Abies alba</i>	310	Wiąz górski, <i>Ulmus glabra</i>	220
Klon polny, <i>Acer campestre</i>	160	Wiąz pospolity, <i>Ulmus minor</i>	220
Klon zwyczajny, <i>Acer platanoides</i>	220	Wiąz szypułkowy, <i>Ulmus laevis</i>	220
Leszczyna <i>Corylus avellana</i>	94		