

REGIONALNY PROGRAM OPERACYJNY WOJEWÓDZTWA
PODKARPACKIEGO
2014 – 2020

**PROGNOZA ODDZIAŁYWANIA
NA ŚRODOWISKO**

Lucyna Zymyn – Podkarpackie Biura Planowania Przestrzennego

luty 2014 r.

PODSTAWA PRAWNA OPRACOWANIA PROGNOZY

- art. 51 ustawy z dnia 3 października 2008 roku o udostępnianiu informacji o środowisku i jego ochronie, udziale społeczeństwa w ochronie środowiska oraz o ocenach oddziaływania na środowisko (Dz. U. z 2013r., poz. 1235)

UZGODNIENIA ZAKRESU I STOPNIA SZCZEGÓŁOWOŚCI PROGNOZY

- Regionalny Dyrektor Ochrony Środowiska w Rzeszowie
- Państwowy Wojewódzki Inspektor Sanitarny w Rzeszowie.

CEL I ZAKRES PROGNOZY

- identyfikacja możliwych do określenia skutków środowiskowych (głównie pozytywnych oraz negatywnych) priorytetów inwestycyjnych, typów projektów określonych w ramach osi priorytetowych,
- identyfikacja i eliminacja tych typów projektów, których negatywne skutki środowiskowe pozostają w sprzeczności z wymogami prawa,

CEL I ZAKRES PROGNOZY

- ustalenie czy realizacja celów szczegółowych, priorytetów inwestycyjnych, typów projektów kierunków sprzyja ochronie środowiska przyrodniczego i zrównoważonemu rozwojowi województwa podkarpackiego,
- wskazanie, jeżeli jest to zasadne, rozwiązań alternatywnych przyczyniających się do zmniejszenia obciążeń środowiska.

ZAŁOŻENIA

Przyjęto, że:

- wszystkie realizowane typy projektów określone w ramach priorytetów inwestycyjnych będą spełniały wszelkie określone obowiązującym prawem wymagania,
- będą zastosowane najnowsze technologie i techniki.

ETAPY PRAC NAD PROGNOZĄ

- **Etap I** – analiza zapisów podstawowych dokumentów powiązanych z projektem RPO oraz ocena stanu środowiska.
- **Etap II** – analiza i ocena wpływu na środowisko realizacji priorytetów inwestycyjnych, typów projektów określonych w projekcie RPO.
- **Etap III** – przygotowanie pełnego tekstu Prognozy.

DOKUMENTY POWIĄZANE Z PROJEKTEM RPO

- Strategia na rzecz inteligentnego i zrównoważonego rozwoju sprzyjającego włączeniu społecznemu EUROPA 2020,
- Strategia Rozwoju Kraju 2020,
- Koncepcja Przestrzennego Zagospodarowania Kraju 2030,
- Krajowy Program Przeciwdziałaniu Ubóstwu i Wykluczeniu Społecznemu,
- Strategia Rozwoju Transportu,
- Strategia Bezpieczeństwo Energetyczne i Środowisko,

DOKUMENTY POWIĄZANE Z PROJEKTEM RPO

- Program Zintegrowanej Informatyzacji Państwa,
- Krajowy Program Oczyszczania Ścieków Komunalnych,
- Krajowa strategia ochrony i zrównoważonego użytkowania różnorodności biologicznej,
- Strategia Rozwoju Województwa – Podkarpackie 2020,
- Plan Gospodarki Odpadami dla Województwa Podkarpackiego,
- Program Ochrony Środowiska dla Województwa Podkarpackiego na lata 2012-2015.

Problemy ochrony środowiska istotne z punktu widzenia RPO

Ludność:

- wysoka liczba osób bezrobotnych, w tym duży odsetek ludzi młodych,
- jedna z najwyższych w kraju liczba osób zagrożonych ubóstwem oraz wykluczeniem społecznym,
- wzrost zachorowań na choroby cywilizacyjne.

Problemy ochrony środowiska istotne z punktu widzenia RPO

Różnorodność biologiczna/zwierzęta/rośliny/obszary chronione

- pogodzenie przebiegu sieci infrastrukturalnych czy lokalizacji m.in. zbiorników retencyjnych z siecią obszarów chronionych,
- agresywna antropopresja na poszczególne elementy środowiska przyrodniczego,
- intensywnie postępująca antropogenizacja środowiska naturalnego (zabudowa na terenach zalewowych i osuwiskowych).

Problemy ochrony środowiska istotne z punktu widzenia RPO

Powietrze, powierzchnia ziemi

- przekroczenia standardów imisyjnych pyłów PM10 i PM2,5 oraz poziomu docelowego benzo(a)pirenu w pyle PM10,
- sektor komunalno-bytowy spalający zbyt dużą ilość paliw,
- spalanie odpadów w gospodarstwach domowych,
- występowanie obszarów zdegradowanych,
- duży % powierzchni województwa narażony na występowanie powodzi oraz osuwisk .

Problemy ochrony środowiska istotne z punktu widzenia RPO

Woda

- niski poziom retencji wód powierzchniowych, brak dużych i małych zbiorników retencyjnych oraz polderów, zły stan zabudowy regulacyjnej rzek,
- niekorzystny układ w gospodarce wodno-ściekowej znaczny dostęp ludności do systemu wodociągowego, przy słabym rozwoju sieci kanalizacyjnej,
- niezadowalający stan techniczny infrastruktury przeciwpowodziowej.

Problemy ochrony środowiska istotne z punktu widzenia RPO

Krajobraz, zabytki

- występowanie obszarów zdegradowanych,
- chaotyczna urbanizacja wokół ośrodków miejskich,
- pogłębiający się zanik tradycyjnych krajobrazów kulturowych,
- obszary wymagające rewitalizacji w miastach.

Problemy ochrony środowiska istotne z punktu widzenia RPO

Zasoby naturalne

- niski poziom wykorzystania odnawialnych źródeł energii,
- znaczny potencjał do wytwarzania energii ze źródeł odnawialnych.

Analiza i ocena przewidywanego oddziaływania

- powietrze,
- wody,
- klimat akustyczny,
- surowce mineralne,
- powierzchnia ziemi łącznie z glebą,
- obszary chronione, w tym Natura 2000,
- lasy, rośliny, zwierzęta, korytarze ekologiczne,
- krajobraz,
- zabytki,
- zdrowie ludzi.

Podsumowanie przeprowadzonych analiz

Najwięcej negatywnych, potencjalnie negatywnych oddziaływań związanych będzie z realizacją typów projektów w ramach osi:

- **I. Konkurencyjna i innowacyjna gospodarka** (PI. 3.1. np. typy projektów dot. wsparcia tworzenia nowej i istniejącej infrastruktury na rzecz rozwoju gospodarczego),
- **III. Czysta energia** (PI 4.1. typy projektów z zakresu budowy, rozbudowy, modernizacji infrastruktury służącej produkcji energii odnawialnej),

Podsumowanie przeprowadzonych analiz

- **IV. Ochrona środowiska naturalnego i dziedzictwa kulturowego** (PI 5.2. typy projektów z zakresu budowy, rozbudowy, nadbudowy przebudowy obiektów małej retencji, zbiorników retencyjnych, polderów przeciwpowodziowych itp.)
- **V. Infrastruktura komunikacyjna** (PI 7.2. typy projektów z zakresu budowy, przebudowy, modernizacji dróg, PI 7.4. typy projektów z zakresu budowy, przebudowy modernizacji infrastruktury kolejowej, PI 4.5. typy projektów z zakresu budowy, remontów, przebudowy pętli, zatok dworców autobusowych)

Podsumowanie przeprowadzonych analiz

Najwięcej pozytywnych oddziaływań na środowisko i zdrowie ludzi związanych będzie z realizacją typów projektów w ramach osi priorytetowych:

- **I. Konkurencyjna i innowacyjna gospodarka** (PI 1.1., PI 1.2. PI 3.4. typy projektów z zakresu badań naukowych i innowacji),
- **III. Czysta energia** (PI 4.3., PI 4.5., PI 4.7. typy projektów z zakresu wykorzystania energii odnawialnej w budynkach publicznych, w sektorze mieszkaniowym, komunikacji miejskiej – systemy multimodalne),

Podsumowanie przeprowadzonych analiz

- **IV. Ochrona środowiska naturalnego i dziedzictwa kulturowego** (PI 6.1., PI 6.4., PI 6.5. – typy projektów z zakresu gospodarki odpadami, ochrony różnorodności biologicznej, zieleni w miastach, poprawy stanu środowiska: zmniejszenie zanieczyszczenia powietrza i hałasu),
- **VI. Regionalny rynek pracy** (PI 8.9. - wsparcie procesów adaptacyjnych i modernizacyjnych przedsiębiorstw),
- **VII. Integracja społeczna** (PI 9.2., PI 9.3. – typy projektów z zakresu zagospodarowania zdegradowanych przestrzeni publicznych, poprawy środowiska i estetyki przestrzeni miejskiej oraz udostępnianie terenów dla mieszkańców)

Podsumowanie przeprowadzonych analiz

- **Charakterystyka oddziaływania** – różny zasięg i intensywność, różna skala czasowa, bezpośrednie (np. realizacja przedsięwzięć), pośrednie (wsparcie naukowe, wsparcie finansowe).

Oddziaływanie na cele i przedmiot ochrony obszarów Natura 2000

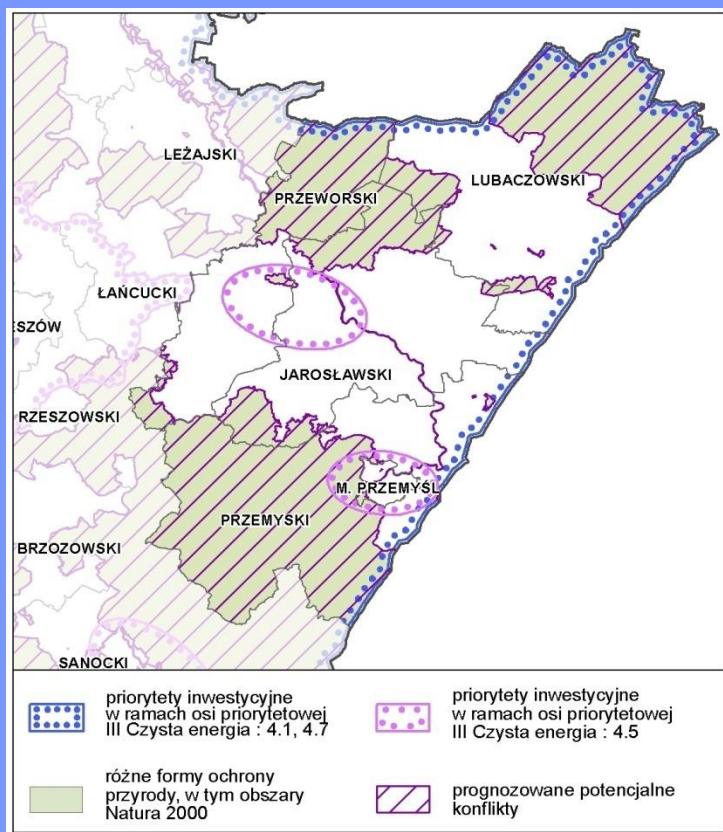
W obrębie obszarów natura 2000 może dochodzić do:

- fragmentacji siedlisk przyrodniczych i jakościowe zmiany siedlisk,
- zmniejszenia powierzchni siedlisk przyrodniczych,
- powstawania nowych barier dla funkcjonowania układów przyrodniczych (zakłócenia funkcjonowania korytarzy ekologicznych)
- emisji hałasu i zanieczyszczeń komunikacyjnych,

Oddziaływanie na cele i przedmiot ochrony obszarów Natura 2000

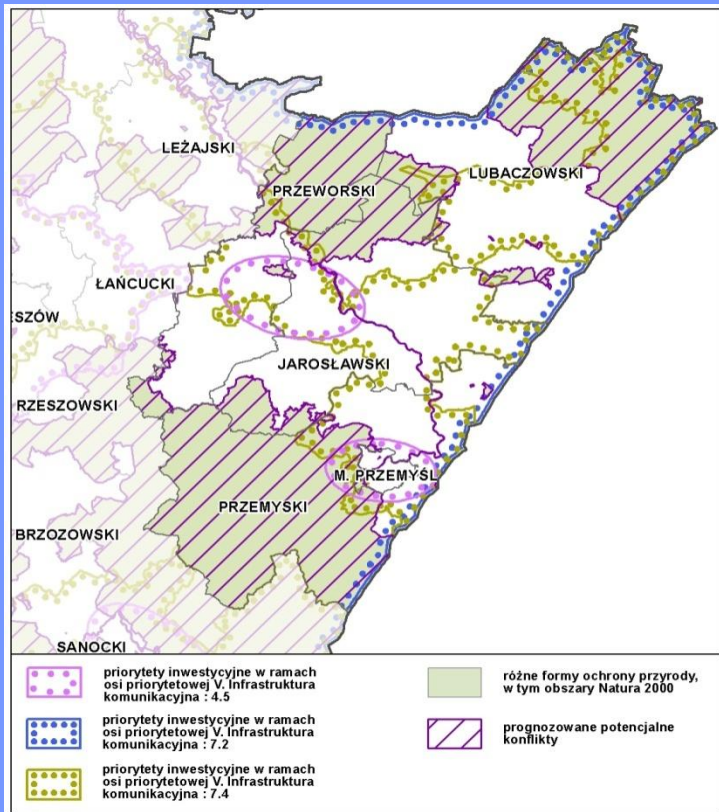
Prawdopodobne negatywne (niekorzystne) oddziaływanie nie oznacza jednoznacznie stwierdzonych znaczących oddziaływań na obszar Natura 2000.

Realizacja kierunków działań a ochrona zasobów przyrodniczych



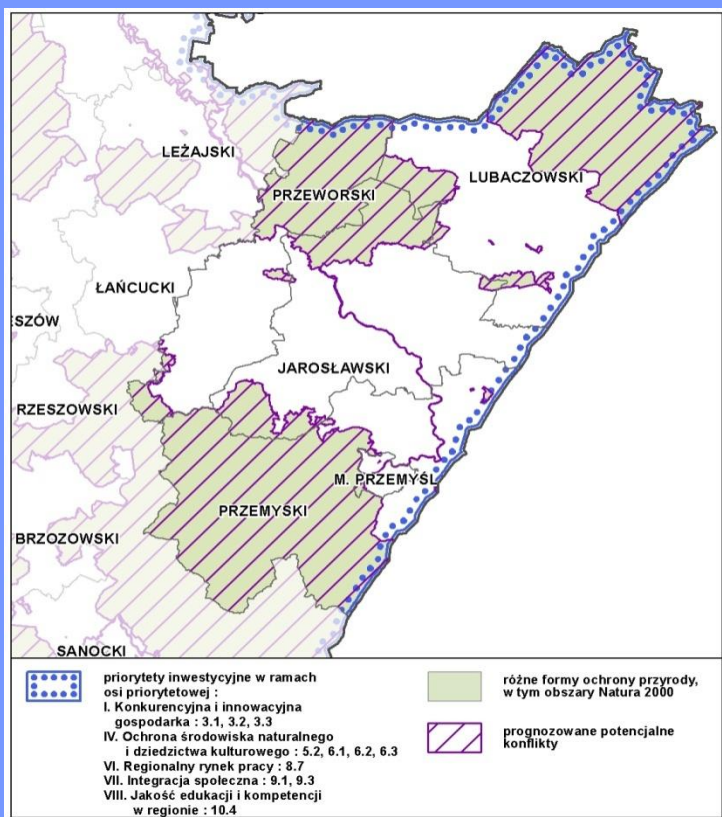
- 4.1. Wspieranie wytwarzania i dystrybucji energii pochodzącej ze źródeł odnawialnych.
- 4.5. Promowanie strategii niskoemisyjnych dla wszystkich rodzajów terytoriów, w szczególności dla ośrodków miejskich...
- 4.7. Promowanie wykorzystywania w wysokosprawnej kogeneracji ciepła i energii elektrycznej w oparciu o zapotrzebowanie na ciepło użytkowe.

Realizacja kierunków działań a ochrona zasobów przyrodniczych



- 7.2. Zwiększanie mobilności regionalnej poprzez łączenie węzłów drugorzędnych i trzeciorzędnych z infrastrukturą TEN-T w tym z węzłami multimodalnymi.
- 7.4. Rozwój i rehabilitacja kompleksowych, wysokiej jakości i interoperacyjnych systemów transportu kolejowego oraz promowanie działań służących zmniejszeniu hałasu.
- 4.5. Promowanie strategii niskoemisyjnych dla wszystkich rodzajów terytoriów, w szczególności dla obszarów miejskich...

Realizacja kierunków działań a ochrona zasobów przyrodniczych



- 3.1. Promowanie przedsiębiorczości, w szczególności poprzez ułatwianie gospodarczego wykorzystywania nowych pomysłów oraz sprzyjanie tworzeniu nowych firm, w tym rozwój poprzez inkubatory przedsiębiorczości.
- 5.2. Wspieranie inwestycji ukierunkowanych na konkretne rodzaje zagrożeń przy jednoczesnym zwiększaniu odporności na klęski i katastrofy i rozwijaniu systemów zarządzania klęskami i katastrofami.
- 10.4. Inwestowanie w kształcenie, szkolenie oraz szkolenie zawodowe na rzecz zdobywania umiejętności i uczenia się przez całe życie....

Oddziaływanie transgraniczne

Przeprowadzone analizy wykazały, że:

- proponowane do wsparcia finansowego typy projektów będą miały charakter regionalny,
- potencjalne oddziaływanie negatywne będzie miało zasięg lokalny,
- stopień ogólności, charakter dokumentu nie dają podstaw do stwierdzenia wystąpienia znaczącego oddziaływania transgranicznego.

Nie zachodzi potrzeba uruchamiania procedury oceny oddziaływania na środowisko w kontekście transgranicznym.

Rozwiązania ograniczające negatywny wpływ na środowisko

Powinny polegać na:

- unikaniu kolizyjnych przebiegów liniowych elementów infrastrukturalnych z obszarami cennymi przyrodniczo,
- stosowaniu rozwiązań ograniczających negatywne oddziaływanie infrastruktury komunikacyjnej na ludzi oraz pozwalających na dotrzymanie standardów środowiskowych,
- realizacji rozwoju i modernizacji inwestycji drogowych oraz związanych z rozwojem sieci elektroenergetycznej służącej dystrybucji energii z OZE z uwzględnieniem ochrony ludzi przed negatywnym oddziaływaniem,

Rozwiązania ograniczające negatywny wpływ na środowisko

- unikaniu kolizyjnych lokalizacji zamierzeń inwestycyjnych energetyki OZE z obszarami prawnej ochrony przyrody,
- unikaniu realizacji zamierzeń inwestycyjnych technicznej ochrony przed zagrożeniem powodziowym (zbiorniki małej retencji) na terenach cennych przyrodniczo i ważnych dla zachowania bioróżnorodności (zwłaszcza siedlisk przyrodniczych będących przedmiotem zainteresowania Wspólnoty),
- stosowaniu zasady wariantowości (lokalizacyjnej i technologicznej).

Wnioski

- Ocena potencjalnych oddziaływań ma charakter hipotetyczny ze względu na bardzo ogólny charakter analizowanego dokumentu.
- Szczegółowe skutki oddziaływania poszczególnych przedsięwzięć realizowanych w ramach poszczególnych typów projektów inwestycyjnych są przedmiotem osobnej procedury oddziaływania prowadzonej na etapie projektowania inwestycji.
- Nie zachodzi potrzeba uruchamiania procedury oddziaływania na środowisko w kontekście transgranicznym.

Wnioski

Realizując poszczególne, wybrane typy projektów należy przede wszystkim:

- zachować spójność i integralność obszarów Natura 2000 (wyznaczonych oraz ważnych dla Wspólnoty),
- unikać tworzenia barier dla przemieszczających się zwierząt oraz prawidłowego funkcjonowania układów przyrodniczych,
- ograniczać presję inwestycyjną na tereny najcenniejsze pod względem przyrodniczym.

Podsumowanie

Brak realizacji projektu RPO przyniesie negatywne zmiany w odniesieniu do aktualnego stanu środowiska (szczególnie odstąpienie od realizacji typów projektów w ramach osi priorytetowej IV. Ochrona środowiska naturalnego i dziedzictwa kulturowego).



Fundusze
Europejskie
Program Regionalny



Dziękuję
Państwu za uwagę

PODKARPACKIE BIURO PLANOWANIA PRZESTRZENNEGO

Kontakt:

Rzeszów tel. 17 852 86 51, Krosno tel. 13 432 09 95, Tarnobrzeg tel. 15 822 58 08

e-mail: sekretariat@pbpp.pl